

# **ZÁMĚR**

## **REFORMY SYSTÉMU FINANCOVÁNÍ**

### **REGIONÁLNÍHO ŠKOLSTVÍ**



**aneb konec vesnických škol.**

# **Regionální školství je neefektivní !**

## **A co je na venkově efektivní?**

**Policejní služebny?**

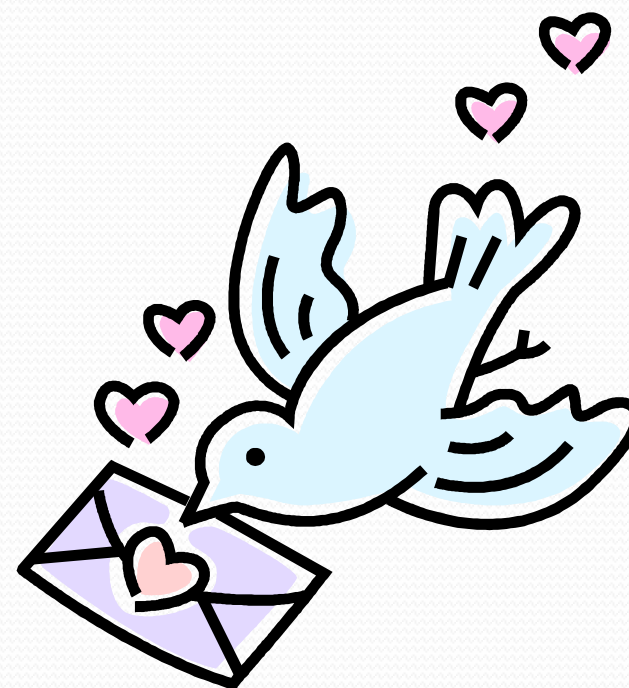
**Pošty?**

**Veřejná doprava?**

**Komunikace?**

**Sociální služby?**

**Obchody?**



**Proto navrhuji, zrušme venkov, neboť je neefektivní !**

# Počet škol, tříd, dětí/žáků/studentů v ČR ve školním roce 2010/11 podle úrovně vzdělávání

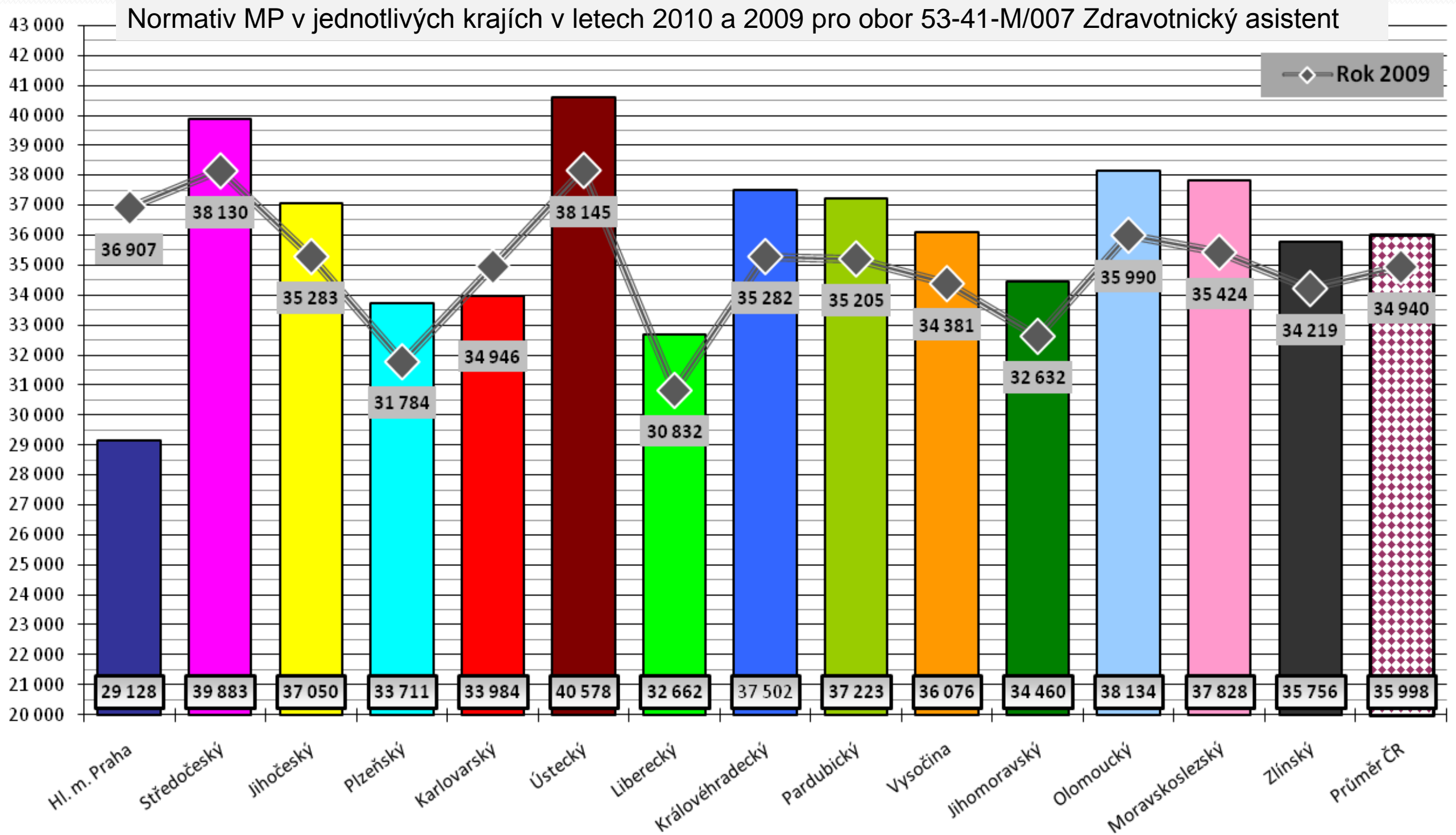
Úroveň vzdělávání	Školy, VŠ <sup>1)</sup>	Třídy			Kurzy, další vzděl. org. školou	Děti/žáci/studenti			
		celkem	v tom forma vzdělávání			celkem	v tom forma vzdělávání		kurzy, další vzděl. org. školou
			denní	ostatní			denní	ostatní	
<b>Celkem</b>	.	.	.	.	.	.	.	.	.
<b>Předškolní vzdělávání<sup>2)</sup></b>	<b>4 880</b>	<b>13 988</b>	<b>13 988</b>	<b>x</b>	<b>277</b>	<b>328 612</b>	<b>328 612</b>	<b>x</b>	<b>3 170</b>
z toho									
mateřské školy	4 880	13 988	13 988	x	x	328 612	328 612	x	x
přípravné třídy ZŠ	192	x	x	x	235	x	x	x	2 922
přípravný stupeň ZŠ speciální	62	x	x	x	42	x	x	x	248
<b>Základní vzdělávání</b>	<b>4 123</b>	<b>41 720</b>	<b>41 720</b>	<b>x</b>	<b>82</b>	<b>789 486</b>	<b>789 486</b>	<b>x</b>	<b>786</b>
z toho									
základní školy – 1. stupeň	4 096	24 703	24 703	x	x	465 380	465 380	x	x
základní školy – 2. stupeň	2 748	17 017	17 017	x	x	324 106	324 106	x	x
kurzy pro získání základů vzdělání <sup>3)</sup>	30	x	x	x	45	x	x	x	271
kurzy pro získání základního vzdělání <sup>3)</sup>	20	x	x	x	37	x	x	x	515
<b>Střední vzdělávání celkem</b>	<b>1 423</b>	<b>22 904</b>	<b>21 176</b>	<b>1 728</b>	<b>x</b>	<b>532 918</b>	<b>496 966</b>	<b>35 952</b>	<b>x</b>
střední vzdělávání	123	.	248	.	x	2 107	1 962	145	x
střední vzdělávání s výučním listem	533	.	5 389	.	x	108 529	107 036	1 493	x
z toho zkr. stud. stř. s výuč. list.	20	.	23	.	x	429	352	77	x
střední vzdělávání s maturitní zkouškou	1 228	.	14 714	.	x	379 075	368 709	10 366	x
obory gymnázií	372	.	5 158	.	x	139 066	138 157	909	x
v tom									
4leté	310	.	2 001	.	x	55 251	54 342	909	x
6leté	67	.	504	.	x	12 926	12 926	–	x
8leté	280	.	2 653	.	x	70 889	70 889	–	x
ostatní obory bez gymnázií	911	.	9 556	.	x	240 009	230 552	9 457	x
z toho zkr. stud. stř. s mat. zk.	24	.	6	.	x	810	31	779	x
nástavbové studium	431	.	825	.	x	43 207	19 259	23 948	x
<b>Vzdělávání v konzervatořích</b>	<b>18</b>	<b>x</b>	<b>x</b>	<b>x</b>	<b>x</b>	<b>3 560</b>	<b>3 349</b>	<b>211</b>	<b>x</b>
<b>Rekvalifikační studium v oborech vzdělání</b>	<b>4</b>	<b>.</b>	<b>.</b>	<b>.</b>	<b>x</b>	<b>97</b>	<b>6</b>	<b>91</b>	<b>x</b>
<b>Vyšší odborné vzdělávání</b>	<b>182</b>	<b>.</b>	<b>1 053</b>	<b>.</b>	<b>x</b>	<b>29 800</b>	<b>21 234</b>	<b>8 566</b>	<b>x</b>
<b>Vysokoškolské studium<sup>4)</sup></b>	<b>70</b>	<b>.</b>	<b>.</b>	<b>.</b>	<b>.</b>	<b>396 307</b>	<b>283 486</b>	<b>117 097</b>	<b>.</b>

(včetně kurzů a dalšího vzdělávání)

Zdroj: databáze ÚIV

# Názorná ilustrace negativ stávajícího systému

výrazné meziroční a především mezikrajské rozdíly ve mzdových výdajích na 1 žáka v 1 oboru vzdělání





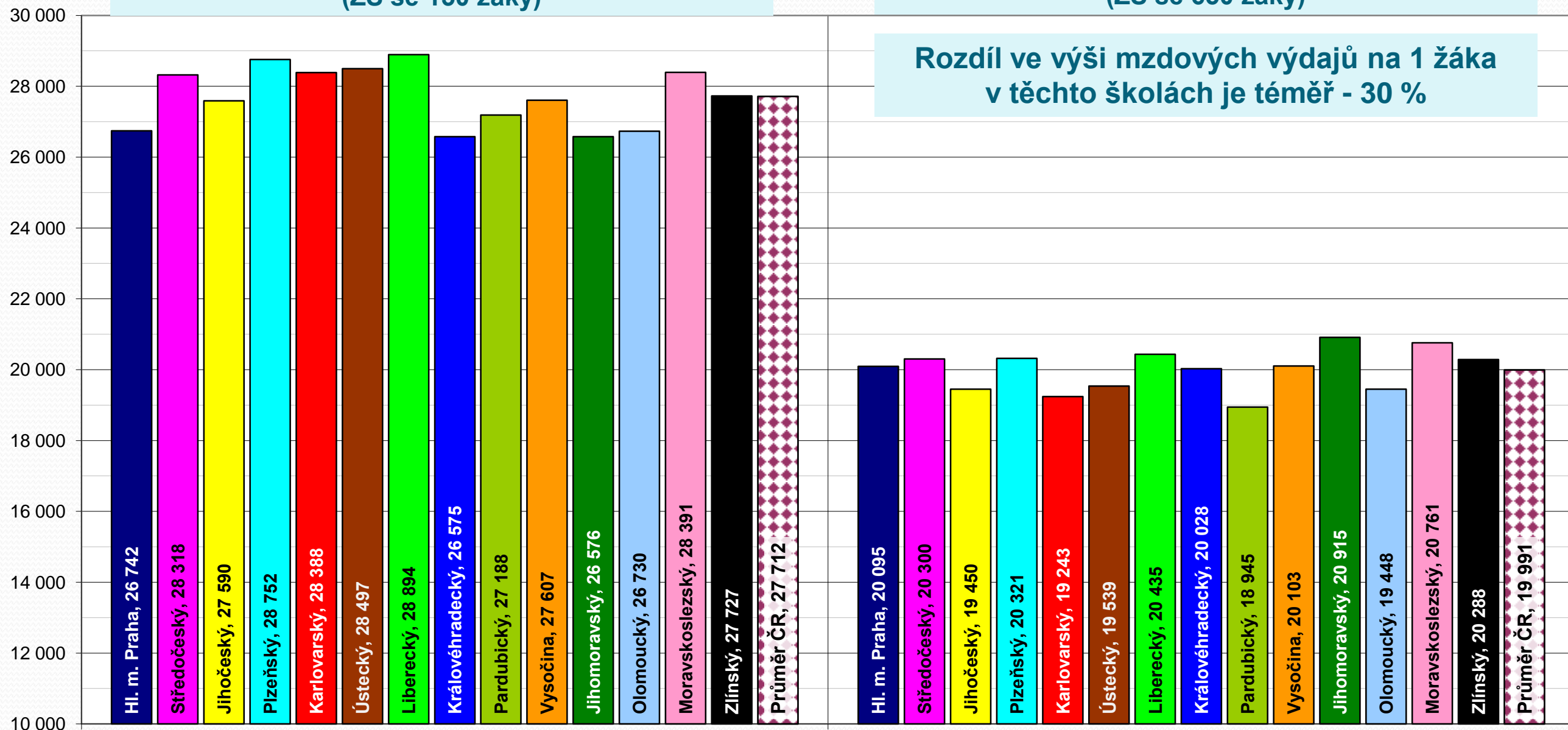
# Názorná ilustrace negativ stávajícího systému

vysoké mzdové výdaje na 1 žáka ve špatně organizované základní škole  
v porovnání se mzdovými výdaji na 1 žáka v optimálně organizované základní škole

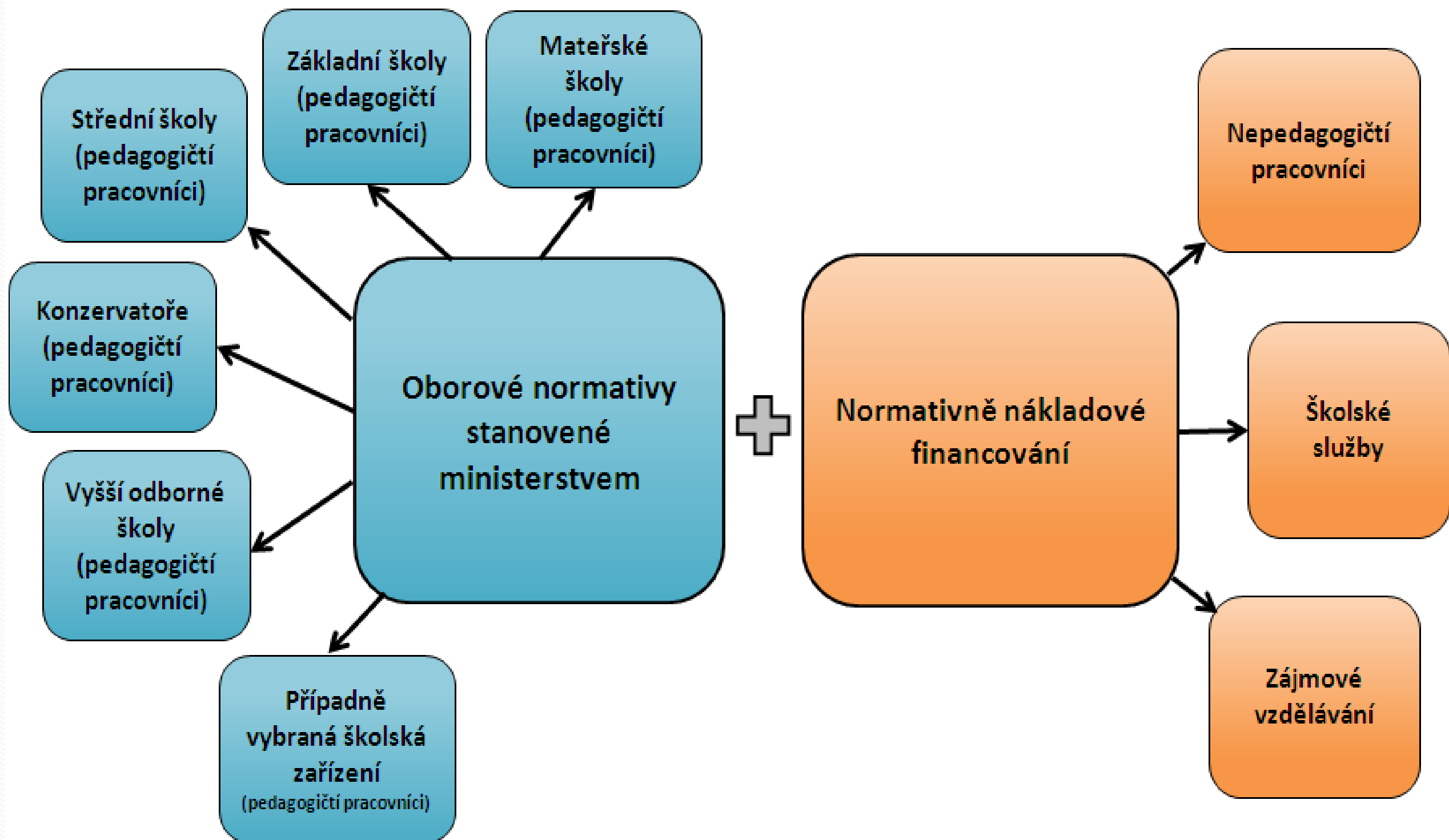
Mzdové výdaje na 1 žáka v jednotlivých krajích v roce 2011 ve dvou různých základních školách tvořených oběma stupni (v Kč/žáka)

**Špatně organizovaná základní škola**  
průměrně 17 žáků v každé třídě,  
1 třída v každém ročníku  
(ZŠ se 150 žáky)

**Optimálně organizovaná základní škola**  
průměrně 24 žáků v každé třídě,  
3 třídy v každém ročníku  
(ZŠ se 650 žáky)

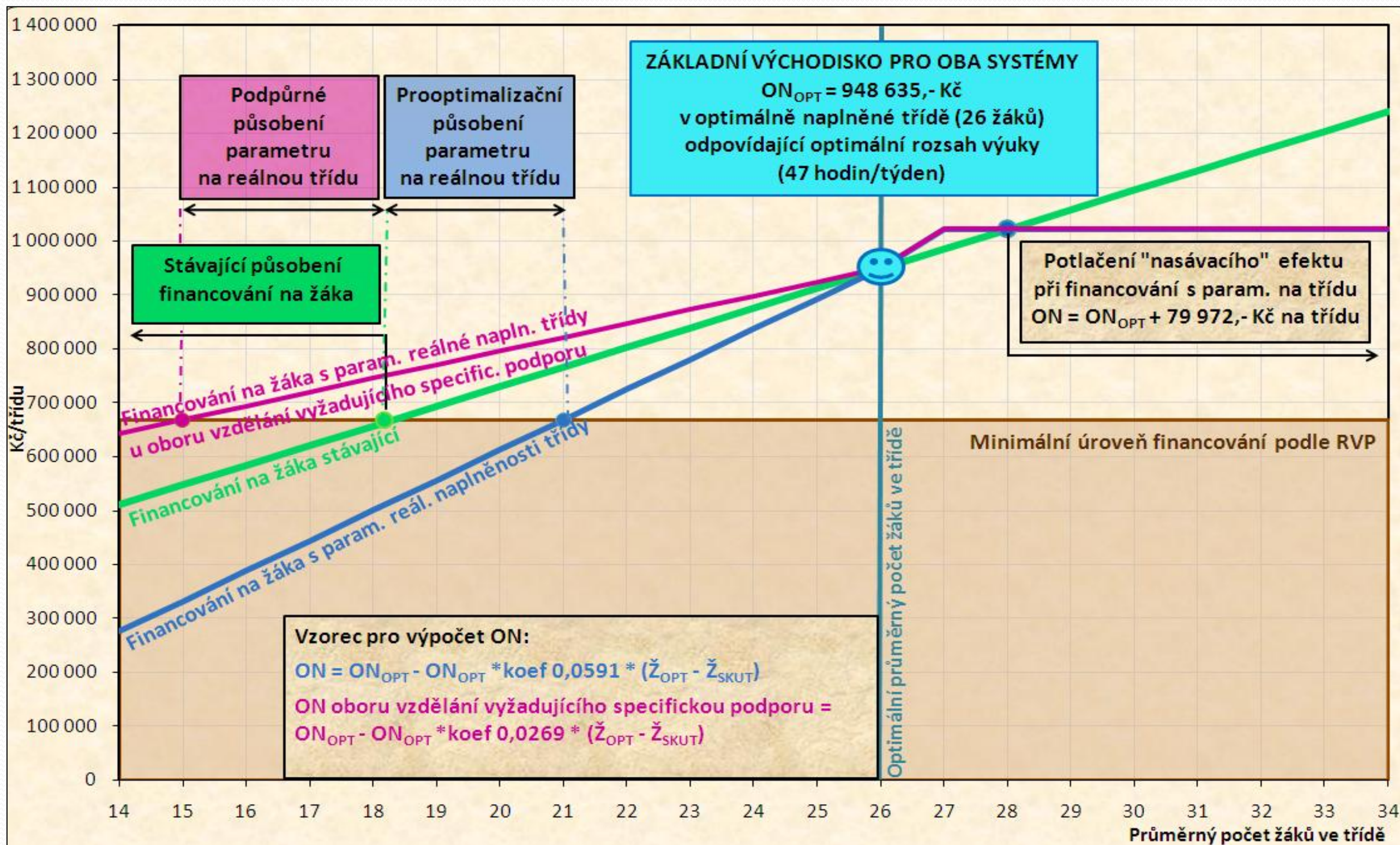


# Koncept navrhovaného řešení systému financování RgŠ





# Schéma rozdílu mezi působením financování „na žáka“ ve stávajícím a v novém systému





# **Ukázky modelového působení nového systému financování**



## Základní školy tvořené pouze třídami I. stupně (tzv. „malotřídky“)

Škola	Počet běžných tříd	Počet žáků	Krajský normativ	Průměrná naplněnost třídy	celkem dnes na školu v Kč	v novém systému na školu v Kč	Rozdíl na školu v Kč	Rozdíl na školu v %
1	1	5	42 574	5,0	212 872	359 572	146 700	68,91
2	1	10	37 107	10,0	371 069	455 643	84 574	22,79
3	2	15	33 198	7,5	497 973	551 714	53 741	10,79
4	2	20	30 186	10,0	603 726	647 786	44 060	7,30
5	2	25	27 415	12,5	685 368	743 857	58 489	8,53
6	3	50	23 499	16,7	1 174 946	1 215 004	40 058	3,41
7	4	50	23 499	12,5	1 174 946	1 215 004	40 058	3,41
8	5	50	24 405	10,0	1 220 253	1 215 004	-5 249	-0,43
9	5	100	19 629	20,0	1 962 885	1 999 984	37 099	1,89
10	5	100	20 609	20,0	2 060 881	1 999 984	-60 897	-2,95
11	8	152	19 560	19,0	2 973 145	2 779 963	-193 181	-6,50
12	8	152	14 857	19,0	2 258 245	2 779 963	521 719	23,10
13	9	185	18 059	20,6	3 340 903	3 274 950	-65 953	-1,97
14	9	185	17 691	20,6	3 272 830	3 274 950	2 120	0,06
15	13	301	18 270	23,2	5 499 195	5 014 904	-484 291	-8,81
16	15	353	16 213	23,5	5 723 100	5 794 883	71 783	1,25
17	20	444	20 092	22,2	8 920 895	7 159 846	-1 761 048	-19,74
<b>Celkem ČR</b>	<b>5 391</b>	<b>86 541</b>	<b>x</b>	<b>16,05</b>	<b>2 008 481 934</b>	<b>2 057 415 800</b>	<b>48 933 866</b>	<b>2,44</b>

Optimální jednotkou výkonu je **škola**. Záměrem je umožnit fungování v podstatě jakkoli naplněné škole. Ředitel školy může rozhodnout o optimální organizaci školy - objem finančních prostředků je ovlivněn počtem žáků, nikoli počtem tříd. Rozdíly jsou závislé na současné velmi rozdílné výši financování v jednotlivých krajích.

## I. stupeň plně organizovaných základních škol

Škola	Počet běžných tříd	Počet žáků	Krajský normativ	Průměrná naplněnost třídy	Celkem dnes na školu v Kč	V novém systému na školu v Kč	Rozdíl na školu v Kč	Rozdíl na školu v %
1	5	45	19 858	9,0	893 625	495 000	-398 625	-44,61
2	5	75	19 056	15,0	1 429 200	1 185 000	-244 200	-17,09
3	5	100	18 314	20,0	1 831 385	1 760 000	-71 385	-3,90
4	8	120	17 629	15,0	2 115 457	1 760 000	-355 457	-16,80
5	6	120	17 542	20,0	2 105 040	1 920 000	-185 040	-8,79
6	5	120	16 091	24,0	1 930 920	2 220 000	289 080	14,97
7	11	225	15 856	20,5	3 567 600	3 444 000	-123 600	-3,46
8	10	225	15 742	22,5	3 541 950	3 700 000	158 050	4,46
9	9	225	14 589	25,0	3 282 525	3 750 000	467 475	14,24
10	15	290	15 721	19,3	4 559 152	4 360 000	-199 152	-4,37
11	13	290	15 455	22,3	4 481 950	4 552 000	70 050	1,56
12	11	290	15 251	26,4	4 422 932	4 640 000	217 068	4,91
13	16	338	15 042	21,1	5 084 318	5 224 000	139 682	2,75
14	15	338	15 270	22,5	5 161 260	5 320 000	158 740	3,08
15	14	338	14 449	24,1	4 883 762	5 408 000	524 238	10,73
16	21	439	14 919	20,9	6 549 441	6 764 000	214 559	3,28
17	18	439	14 843	24,4	6 516 077	7 024 000	507 923	7,79
<b>Celkem ČR</b>	<b>16 814</b>	<b>356 400</b>	<b>x</b>	<b>21,20</b>	<b>5 806 157 865</b>	<b>5 749 785 500</b>	<b>-56 372 365</b>	<b>-0,97</b>

Optimální jednotkou výkonu je **třída**. Optimální počet žáků je **24**.

Do problému se dostanou školy s nízkou naplněností tříd – lze řešit změnou organizace škol.

## II. stupeň plně organizovaných základních škol

Škola	Počet běžných tříd	Počet žáků	Krajský normativ	Průměrná naplněnost třídy	Celkem dnes na školu v Kč	V novém systému na školu v Kč	Rozdíl na školu v Kč	Rozdíl na školu v %
1	4	32	28 617	8,0	915 738	480 000	-435 738	-47,58
2	4	60	29 531	15,0	1 771 860	1 320 000	-451 860	-25,50
3	4	80	26 495	20,0	2 119 600	1 920 000	-199 600	-9,42
4	5	96	24 875	19,2	2 388 000	2 145 480	-242 520	-10,16
5	4	96	24 178	24,0	2 321 088	2 400 000	78 912	3,40
6	8	147	23 162	18,4	3 404 814	3 239 025	-165 789	-4,87
7	6	147	22 981	24,5	3 378 207	3 491 385	113 178	3,35
8	10	192	23 007	19,2	4 417 344	3 990 022	-427 322	-9,67
9	8	192	22 218	24,0	4 265 856	4 560 000	294 144	6,90
10	13	264	21 843	20,3	5 766 446	5 571 022	-195 423	-3,39
11	11	264	21 843	24,0	5 766 446	5 797 000	30 554	0,53
12	14	280	21 726	20,0	6 083 318	5 884 693	-198 625	-3,27
13	12	280	20 846	23,3	5 836 880	6 110 670	273 790	4,69
14	10	280	20 872	28,0	5 844 160	6 150 000	305 840	5,23
15	17	359	21 009	21,1	7 542 231	7 652 356	110 125	1,46
16	14	361	21 683	25,8	7 827 563	7 928 000	100 437	1,28
17	17	430	20 605	25,3	8 860 150	9 443 000	582 850	6,58
<b>Celkem ČR</b>	<b>14 522</b>	<b>301 210</b>	<b>x</b>	<b>20,74</b>	<b>7 190 917 190</b>	<b>6 792 815 774</b>	<b>-398 101 416</b>	<b>-5,54</b>

Optimální jednotkou výkonu je **třída**. Optimální počet žáků je **24**.

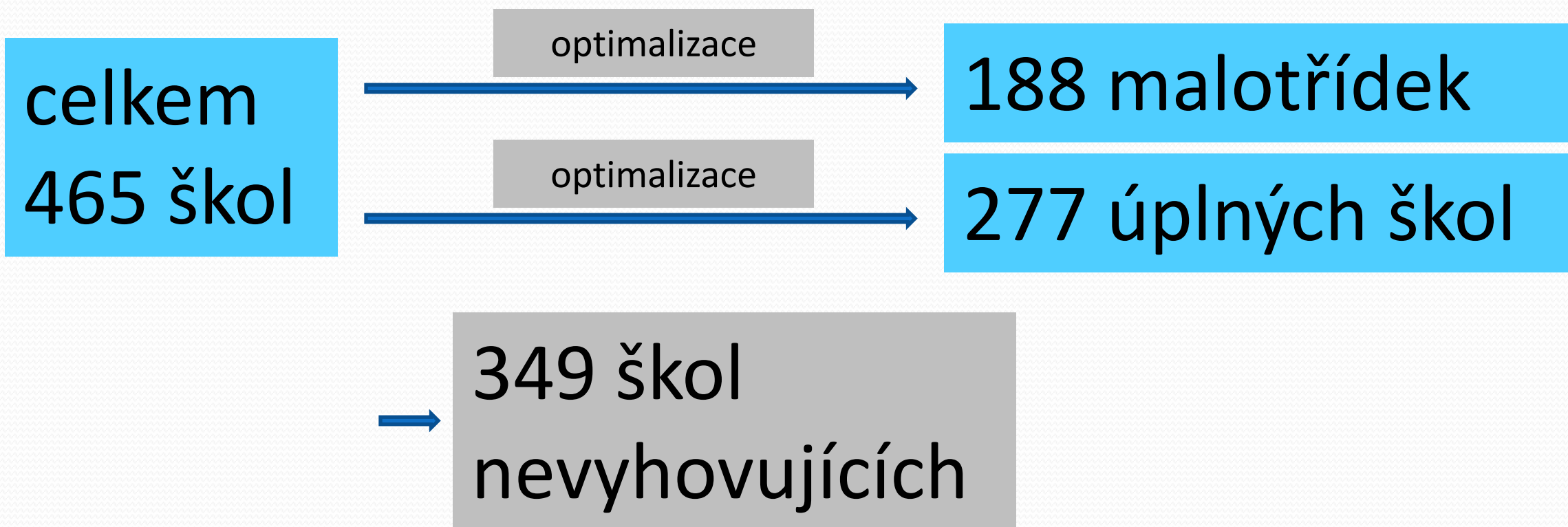
Do problému se dostanou školy s nízkou naplněností tříd – lze řešit změnou organizace škol.



# CO TO ZNAMENÁ? STŘEDOČESKÝ KRAJ

Rozdíl v předpokladech MŠMT a datech SMS ČR

Současný stav : průměr 17,19 žáků na třídu  
spádovost 6,2 vesnic na školu



# HROZBY

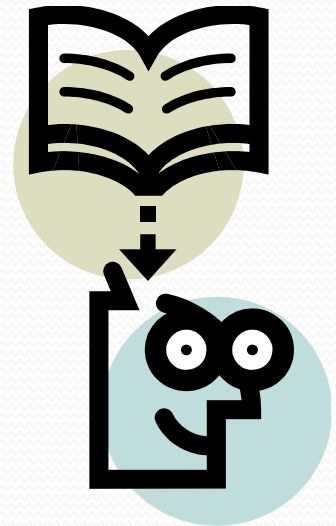
- dopad na strukturu života na venkově
- znevýhodnění obyvatel venkova
- odliv mladých rodin
- zhoršení dostupnosti školství
- zhoršení kvality, nárůst nad 20 žáků je na úkor kvality
- přenesení nákladů na rodiče i obce
- zbývající školy nemají kapacitu pro tak velký počet nových žáků



= optimalizace 7 mld. Kč v resortu školství

# CÍLE SMS ČR

## SPOJIT SÍLY



- Zachování dostupnosti základního školství
- Zachování škol na venkově jako důležité a historické součásti života venkovských společenství a zásadní podmínku pro vytvoření vazby občanů k domovu a regionu
- minimalizovat finanční dopady na obce