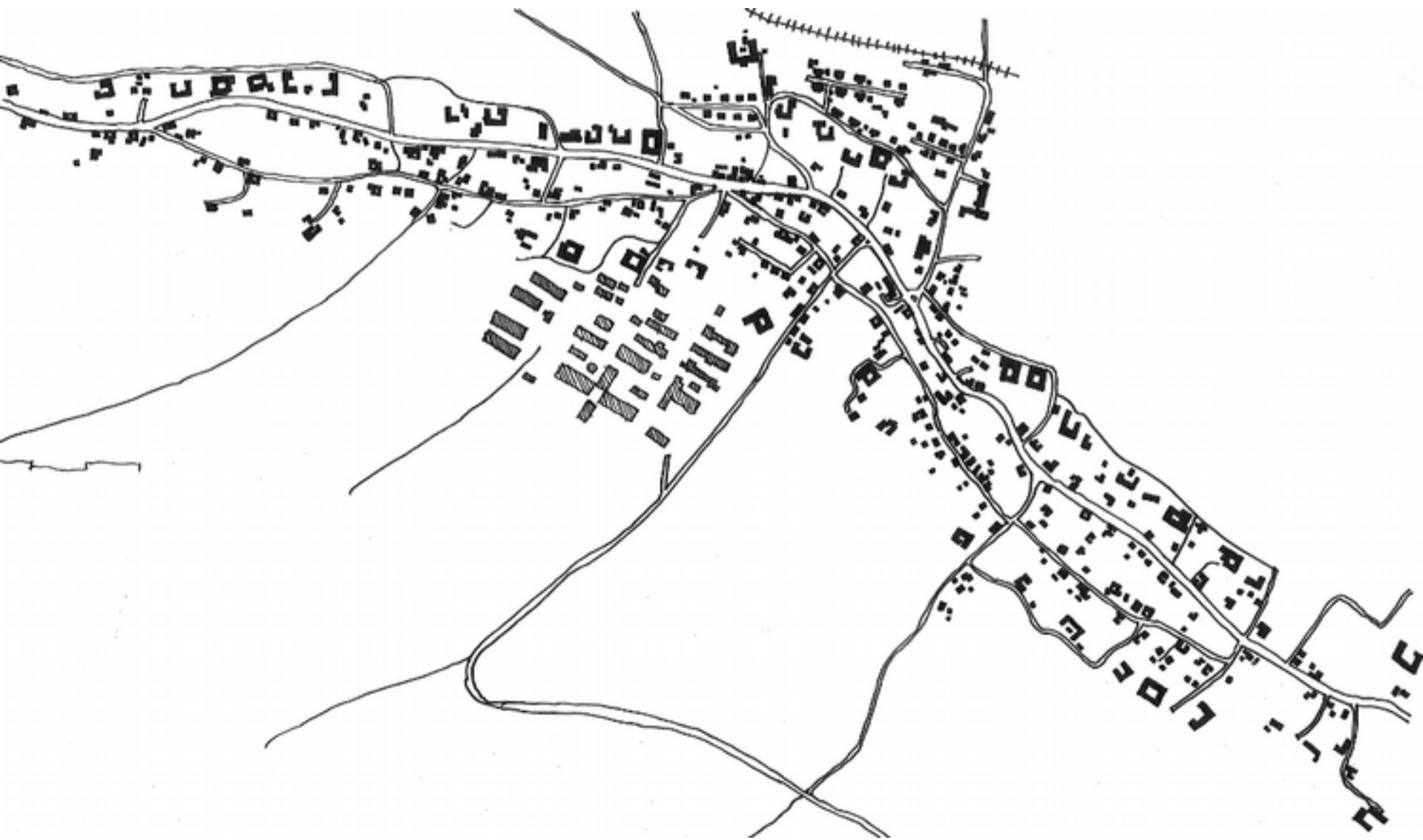


Revitalizace kulturně-společenských center malých obcí

Ing. arch. Martin Nedvěd, Ph.D.





Kunčina (Pardubický kraj)



Rekonstrukce MŠ Kunčina (Ing. arch. Martin Nedvěd, Ph.D.)



Rekonstrukce MŠ Kunčina (Ing. arch. Martin Nedvěd, Ph.D.)



Rekonstrukce MŠ Kunčina (Ing. arch. Martin Nedvěd, Ph.D.)

Revitalizace kulturně-společenských center malých obcí

Ing. arch. Martin Nedvěd, Ph.D.



Potřeba tématu

Důvody, proč by obce měly budovat vybavenost pro společenský a kulturní život svých obyvatel a dbát o jeho vysokou kvalitu.

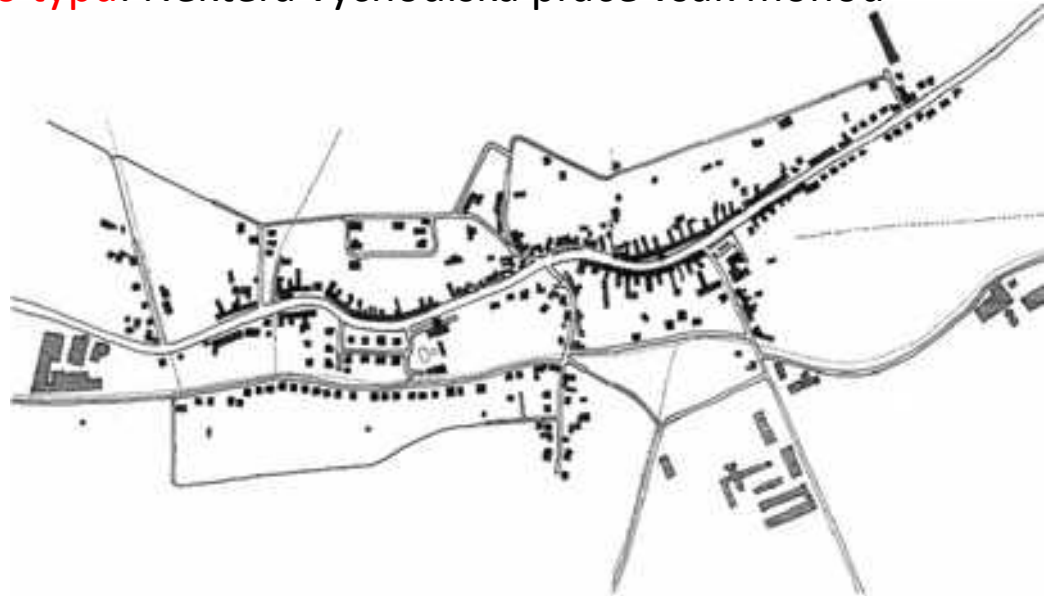
- 1/ **Potřeba slučovat se a sociálně žít** je jednou ze základních lidských potřeb a případné omezování sociálních stimulů může vést až ke smyslové deprivaci. Stejně jako je důležité mít prostor pro individuální soukromí, je nutné mít prostor pro interakci s dalšími jedinci.
- 2/ Prostor pro setkávání se, diskusi nad problémy a vyjádření názoru je nezbytný pro **udržení demokracie** na úrovni místní samosprávy.
- 3/ V aglomeracích s vysokou pracovní mobilitou je třeba vytvářet zachytné body, které lidi dojíždějící za prací přimějí trávit v místě bydliště alespoň **volný čas**.
- 4/ Možnost kulturního, společenského, či sportovního vyžití **zvyšuje kvalitu života** v sídle a tím **omezuje migraci obyvatel**.
- 5/ Vytváření podmínek pro aktivní trávení volného času dětí a mládeže je vhodnou **prevencí sociálně-patologických jevů**.
- 6/ Stárnutí populace přináší stále větší potřebu **péče o seniory** a vytváření různých servisních služeb pro ně. Společensko-kulturní centra v malých obcích mohou dobře plnit roli poskytovatele těchto služeb a umožňovat seniorům aktivní účast v životě komunity.

Obec

V České republice základní definici obce obsahuje zákon o obcích: „*Obec je základním územním samosprávným společenstvím občanů; tvoří územní celek, který je vymezen hranicí území obce.*“

V širším slova smyslu je však „obec“ jakýmkoliv uskupením lidí, které spojuje geografická blízkost (např. Obec Hrusice), společné zájmy či ideje (např. Česká obec sokolská, Československá obec legionářská, ...), národnost (např. Řecká obec Krnov), nebo profese (např. Obec architektů, Obec překladatelů, ...).

V této práci je o „obci“ uvažováno primárně jako o samosprávném společenství tvořícím územní celek venkovského typu. Některá východiska práce však mohou posloužit i pro fragmenty měst.



Malá obec

Česká legislativa pojem „malá obec“ nezná a ani odborná literatura se neshoduje na přesné definici. Jako „malé obce“ bývají označovány obce do 500 nebo do 1000 obyvatel a obce do 2000 respektive 3000 obyvatel jako „venkovské obce“ (Maříková, 2005; Perlín, 2009). V této disertační práci budou jako malé obce uvažovány **obce do 1000 obyvatel**.



Kultura

„V tradičních přístupech představuje **kultura třídu věcí a jevů humanizujících a kultivujících člověka**. Moderní vědecká (antropologická) definice kultury již vnímá kulturu neboli civilizaci jako složitý celek, který zahrnuje vědění, víru, umění, právo, morálku, zvyky a všechny ostatní schopnosti a obyčeje, které si člověk osvojil jako člen společnosti.“

Kultura může nabývat několika forem. Můžeme ji chápat v podobě výtvorů lidské činnosti/práce (artefakty), v podobě sociokulturních regulativů (norem, hodnot, kulturních vzorů); idejí či institucí organizujících lidské chování.

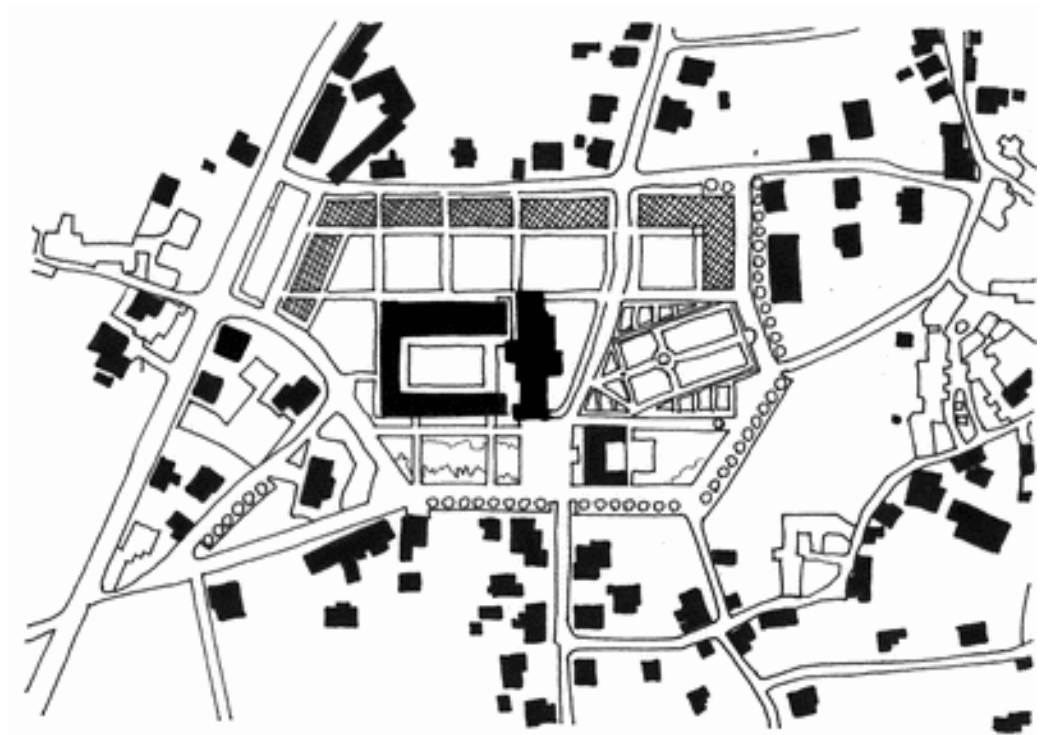
Jako kulturu označujeme vše, co vytvořilo lidstvo během svého vývoje a to jak materiálně (hmotně), tak nehmotně (duchovní hodnoty).

(Heřmanová – Chromý, 2009, s. 17)



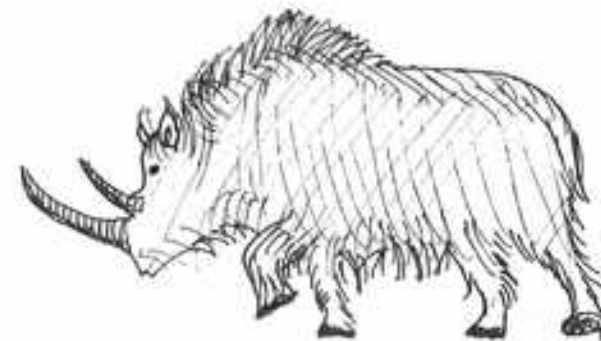
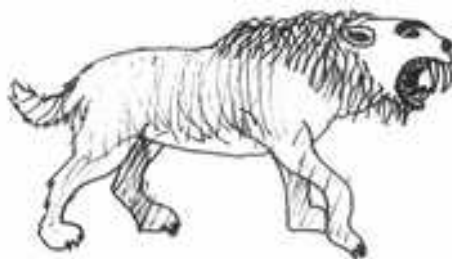
Centrum

*„Je stabilizovaná fyzická struktura s velkou koncentrací a diverzitou hmoty, prostoru a dějů, z hlediska dynamiky charakterizovaná všesměrným pohybem.“
(Jehlík – Plos, 2016, Část A, s. 127)*

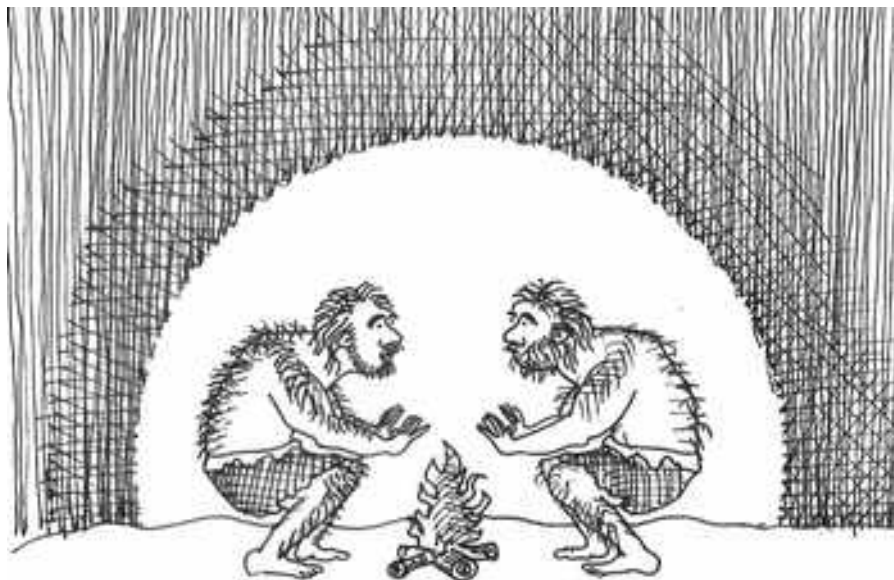


Historie

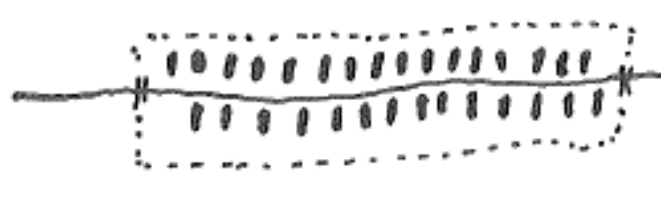
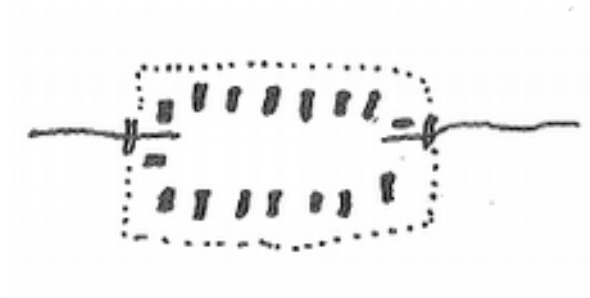
Táborový oheň



Táborový oheň



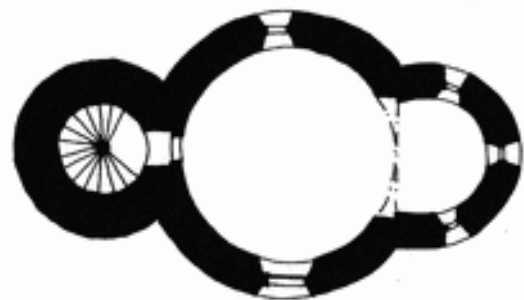
Náves



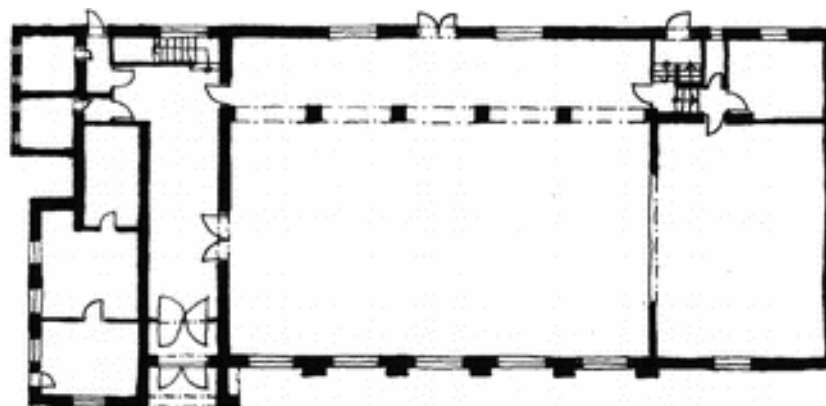
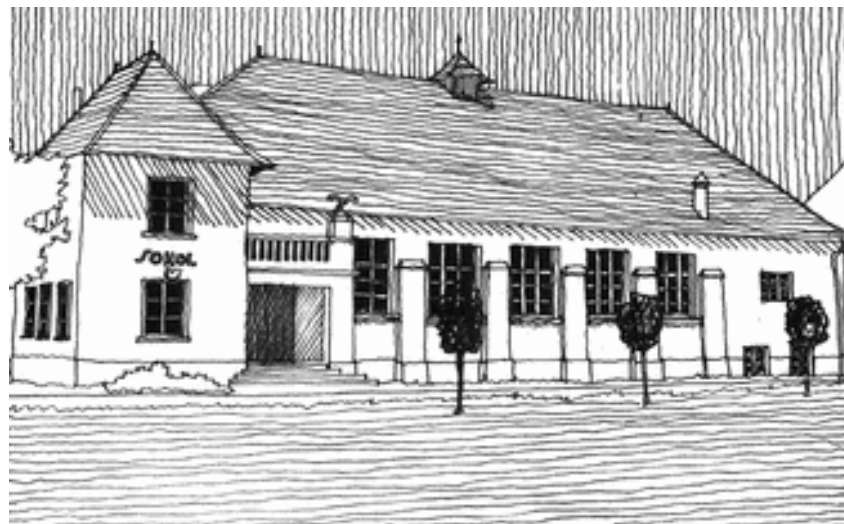
Ulicovka

Náves: společná ohrada s bránou (Sýkora, 2002, s. 5)

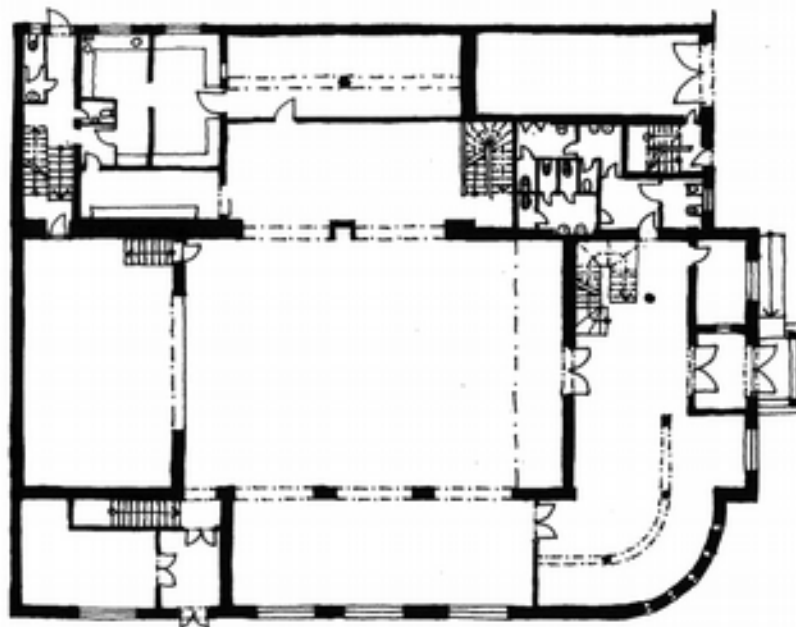
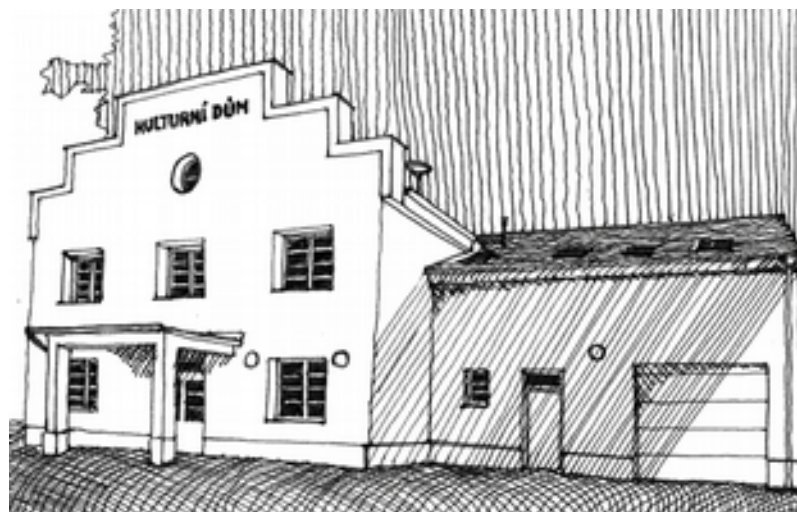
Kostel



Sokolovna



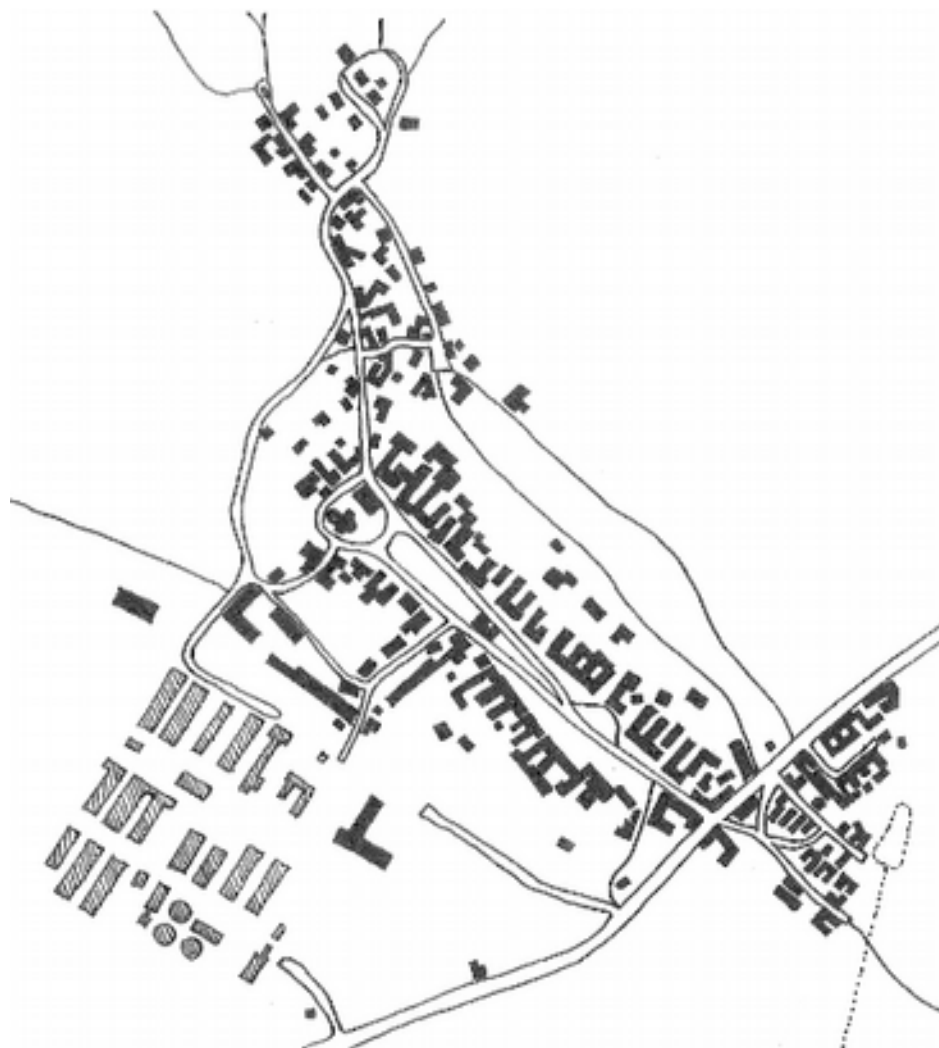
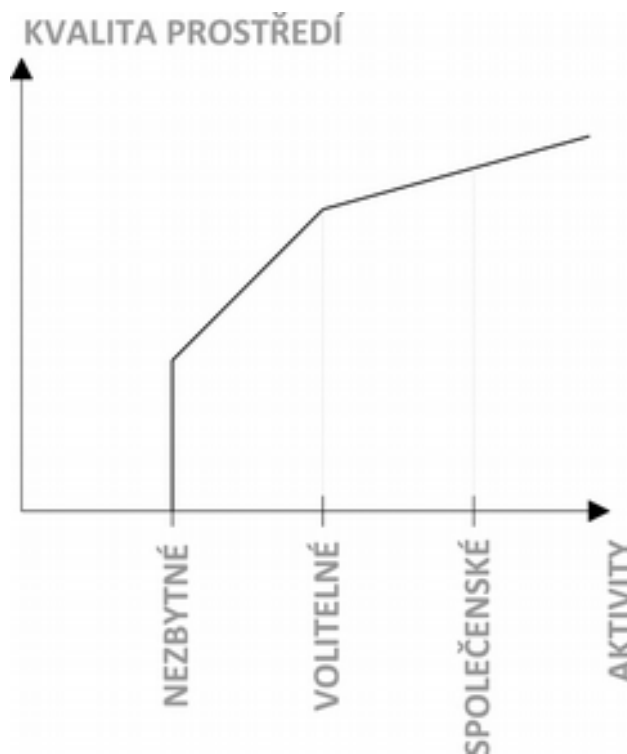
Kulturní dům



Současný stav řešené problematiky

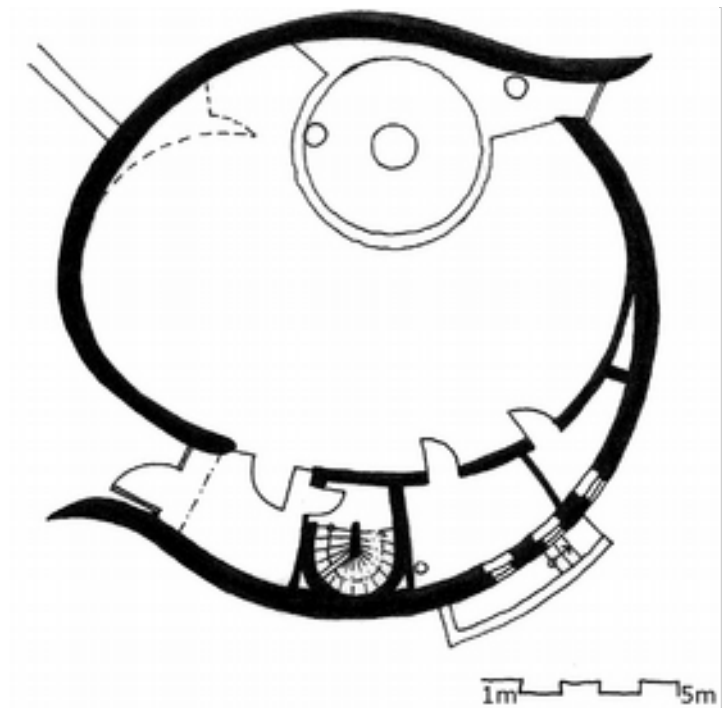
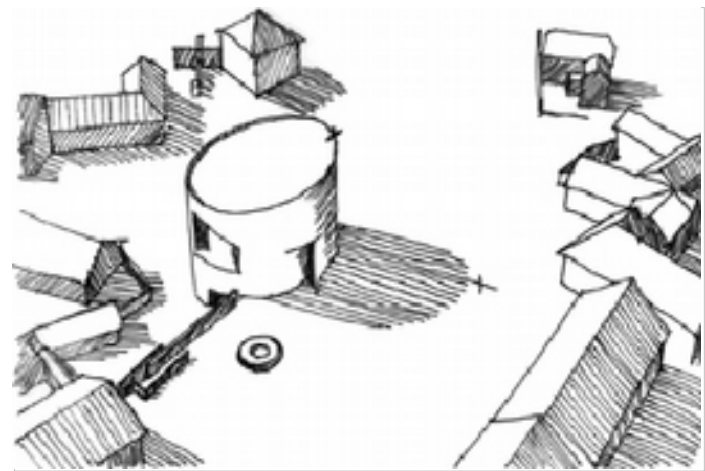
3 H

Veřejný prostor (náves)

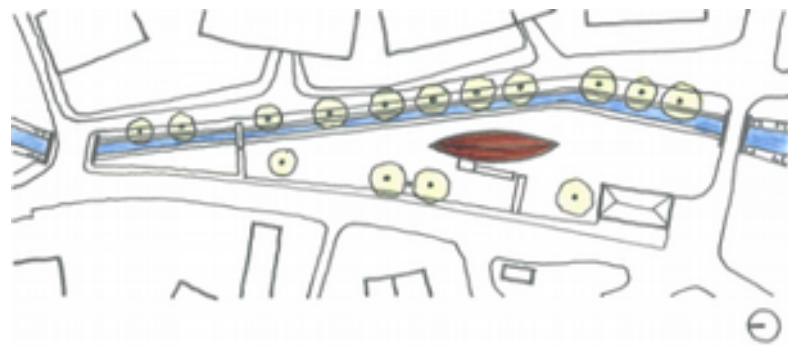
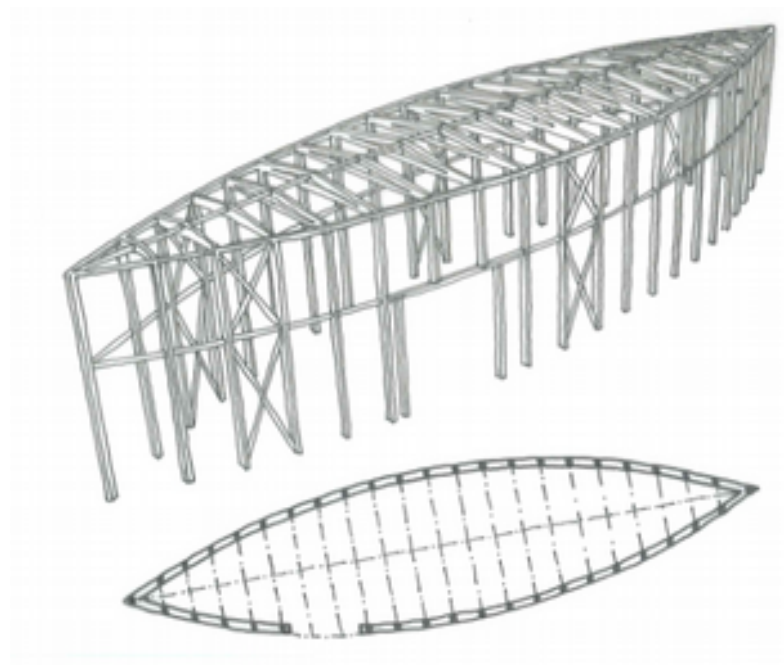
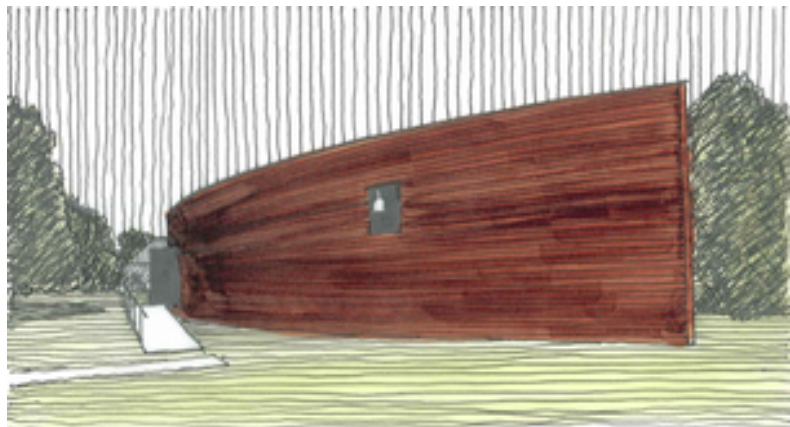


Hřiště

Kostel / Kaple



Kostel / Kaple



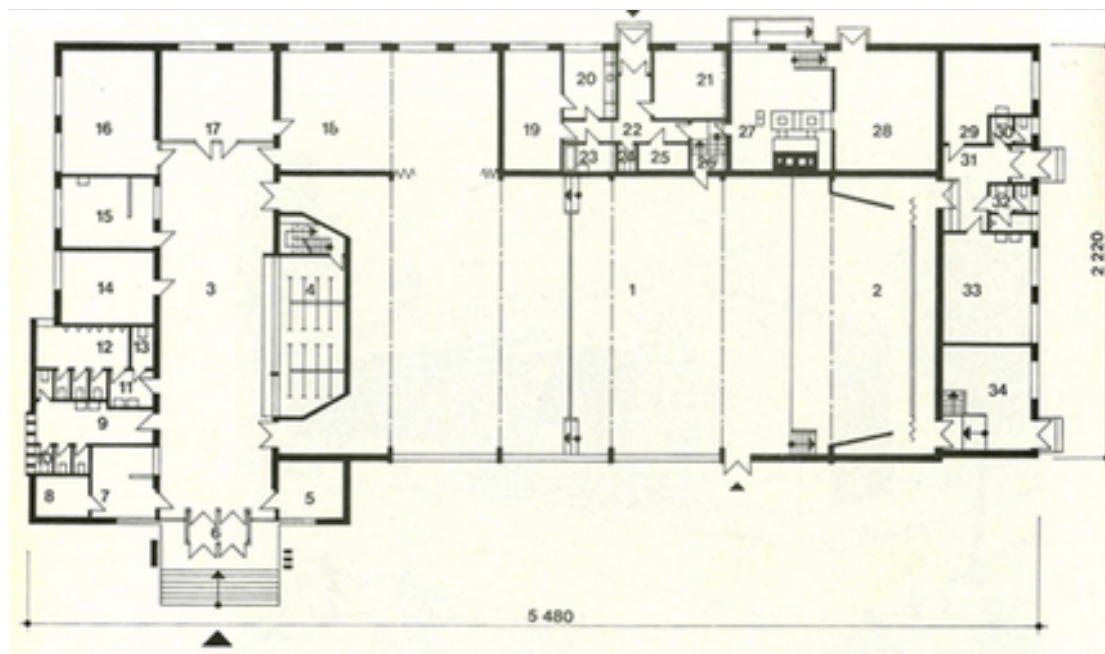
Hospoda



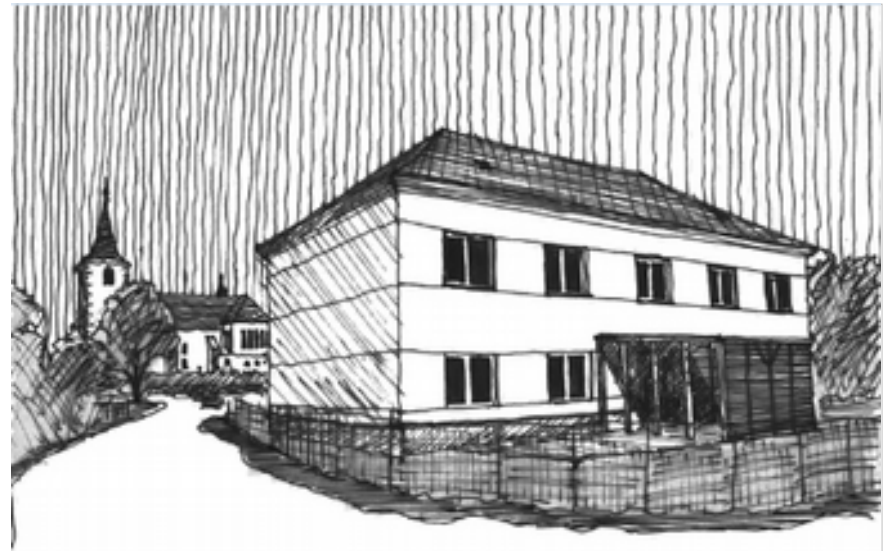
Sokolovna / orlovna



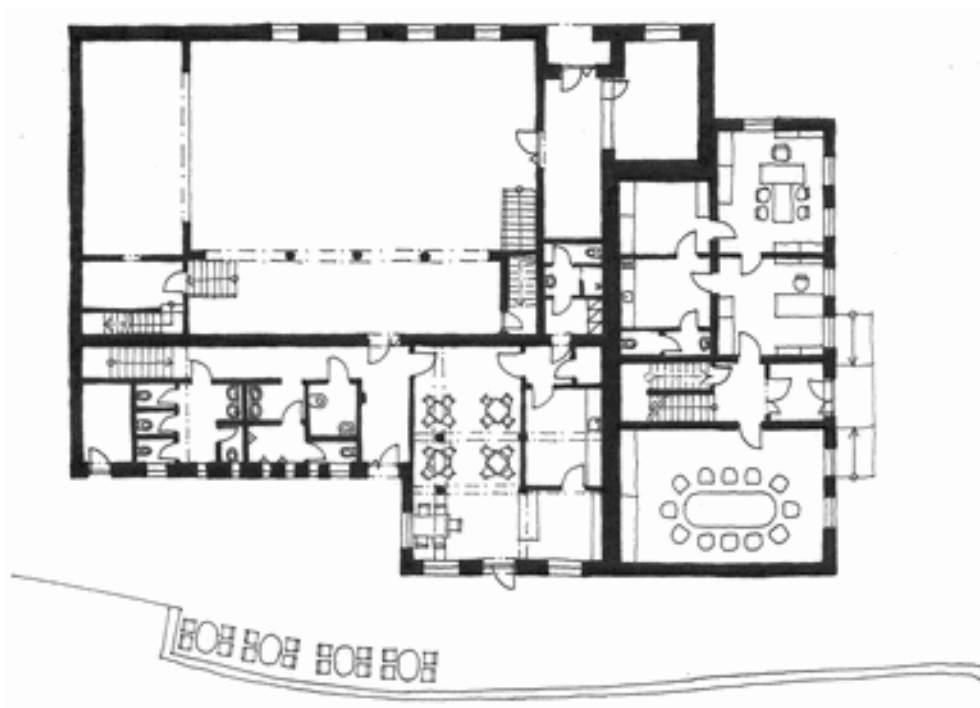
Kulturní dům



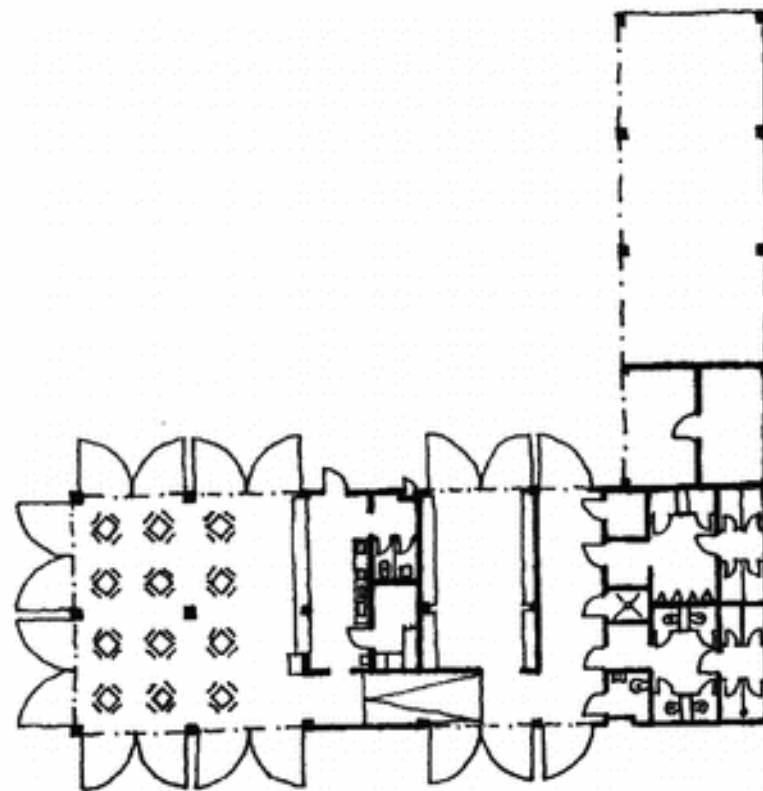
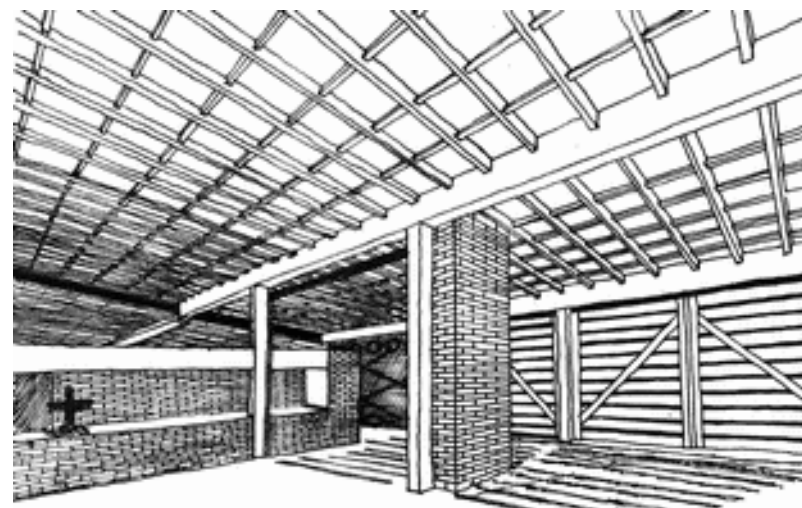
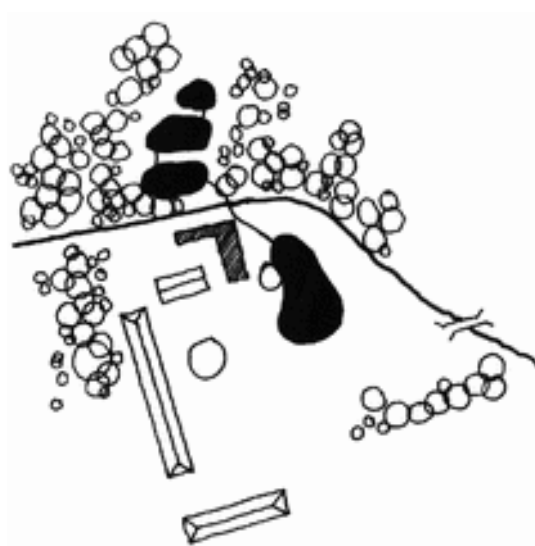
Škola / školka



Obecní dům se společenským sálem



Rekonstrukce

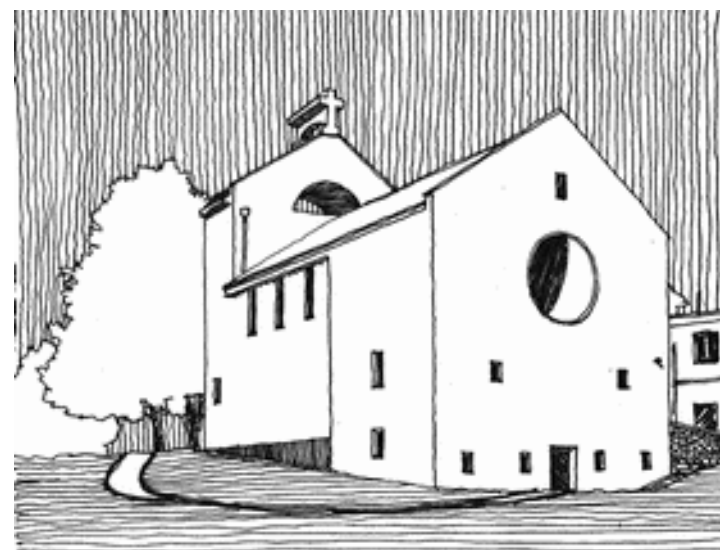


Ostatní

Výzkum: kvantitativní a kvalitativní

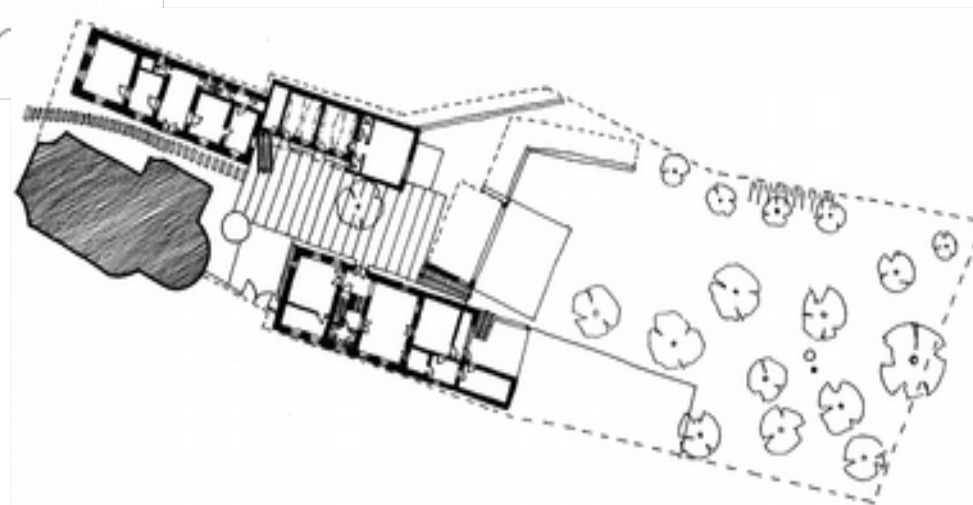
Šumná

V	U_L	613	K_o	K_d	H	H_ř	MŠ ZŠ₁₋ 9	K_n	H_z	DD M
----------	----------------------	------------	----------------------	----------------------	----------	----------------------	---	----------------------	----------------------	-----------------------



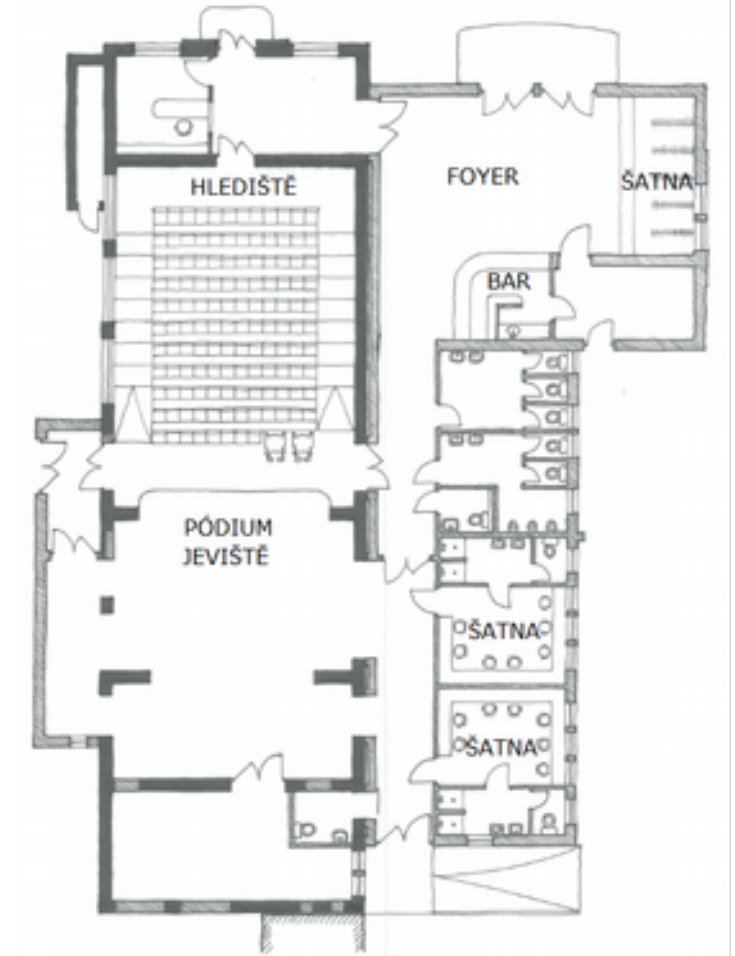
Kletnice

V	U_L	560	K_o	-	H	H_ř	MŠ	K_n	H_z	-
							-			



Boleradice

V	N_{áv} U_L	901	K_o K_a	S	H	H_ř	MŠ ZŠ₁₋₅	K_n	H_z	Div
----------	---	------------	--	----------	----------	----------------------	--------------------------------	----------------------	----------------------	------------



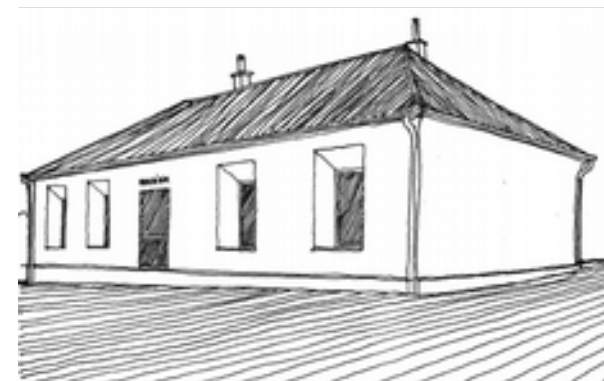
Koclířov

V	L_{án}	70 1	K_o K_a	K d	H	H_ř	MŠ ZŠ₁₋₅	K_n	H_z	-
----------	-----------------------	-----------------	--	----------------	----------	----------------------	--------------------------------	----------------------	----------------------	----------



Lukoveček

V	S_{hl}	419	K_a	S	-	H_ř	-	K_n	H_z	-
----------	-----------------------	------------	----------------------	----------	----------	----------------------	----------	----------------------	----------------------	----------



Malé Žernoseky

S_{ub}	S_{hl}	74 0	K_a	K_c	H	H_ř	MŠ	K_n	H_z	-
-----------------------	-----------------------	-----------------	----------------------	----------------------	----------	----------------------	-----------	----------------------	----------------------	----------



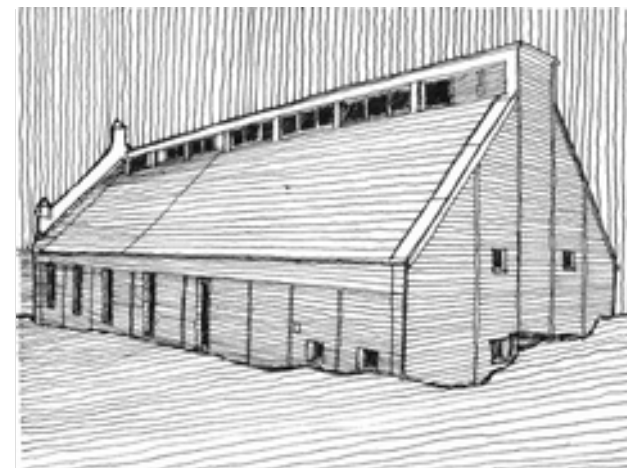
Chanovice

V	S_{hl} N_{áv}	742	K_o K_a	S K_d	H	H_ř	MŠ ZŠ₁₋₉	K_n	H_z	Zám
----------	--	------------	--	----------------------------------	----------	----------------------	--------------------------------------	----------------------	----------------------	------------



Řepice

V	S_{hl}	439	K_o	S	H	H_ř	MŠ	K_n	H_z	*
----------	-----------------------	------------	----------------------	----------	----------	----------------------	-----------	----------------------	----------------------	----------



Rohov

V	U_l S_{hl}	604	K_a	S	H	H_ř	MŠ	K_n	H_z	-
----------	---	------------	----------------------	----------	----------	----------------------	-----------	----------------------	----------------------	----------



Potřeby malých obcí, typologie

Počet obyvatel	DO 500	500 - 1000
Komunikativní veřejný prostor	O	O
Hřiště (volejbal)	O	O
Hřiště (kopaná)	F	O
Klubovna	O	O
Společenský sál*	O	O
Školka	O	O
Základní škola**	F	O
Hostinec	F	O
Tělocvična	F	O
Knihovna	F	F
Hasičská zbrojnice s klubovnou***	F	F
Kostel, kaple ****	F	F
Ubytování pro turisty	A	A
Koupaliště	A	A

O – Obligatorní, F – Fakultativní, A – Aditivní

* Společenský sál v hostinci, na obecním úřadě, ve škole či školce nebo samostatně jako kulturní dům nebo sokolovna. Kapacita 20% obyvatel obce.

** Malotřídní základní škola 1.-3. nebo 1.-5. třída

*** Záleží, zda je v obci aktivní sbor dobrovolných hasičů

**** Podle počtu věřících

_Komunikativní veřejný prostor

V zájmu obce je, aby veřejného (z jejího rozpočtu udržovaného) prostoru bylo co nejméně, zato aby byl co nejkvalitnější a umožňoval pestrou škálu aktivit a náhodné i organizované setkávání lidí. Měl by respektovat historii místa, jeho vývoj a genius loci a dále jej rozvíjet.

_ Hřiště

Hřiště slouží v ideálním případě potřebám školní tělesné výchovy i sportovním aktivitám ostatních obyvatel obce. Každá obec by měla zvážit, zda bude mít dostatek využití pro monofunkční oplocený kurt s umělou trávou nebo je pro ni lepší mlatový plácek pro sport i jiné akce. Jestli budovat dokonale rovné, pečlivě udržované fotbalové hřiště se zavlažováním, na které se kromě fotbalistů nesmí nikdo ani podívat, nebo raději posekanou louku se dvěma brankami a zázemím, která bude přístupná všem, dají se tam dělat hasičské závody, pálení čarodějnic nebo turnaj ve famfrpálu. Oplocená hřiště s prolézačkami napodobujícími stromy jsou na venkově nonsens.

_ Klubovna

Pokud v obci funguje sedm různých spolků a sdružení, které se pravidelně scházejí, lze to považovat za mimořádně bohatý společenský život, jaký má málokterá vesnice. I v tomto případě ale stačí mít jednu klubovnu se sedmi skříněmi na vybavení jednotlivých spolků. Stavět jich více je rozmařilé, neefektivní a na úkor kvality.

_Společenský sál

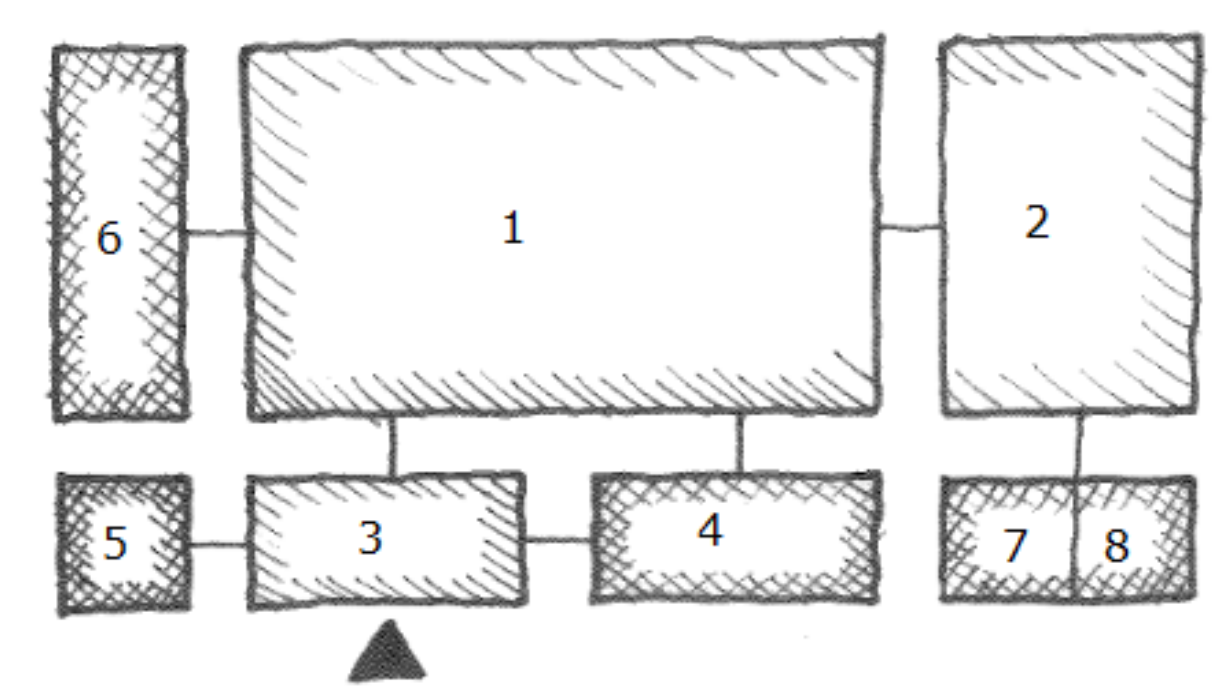
Místo pro plesy, koncerty, divadla, besídky, přednášky, svátky i smuteční hostiny.
Politická aréna pro obecní zastupitelstva.

Společenský sál by měl být vybaven kuchyní, případně barem a hygienickým zázemím pro účinkující a slouží-li také sportu (jóga, aerobic, karate, zumba, rumba, ...) i šatnu pro cvičící. **Kapacita 20-25% obyvatel obce** vychází z různých průniků demografických, sociálních a zájmových skupin v obci (množina posluchačů dechové hudby se jen minimálně protne s množinou návštěvníků koncertu punkové kapely, účastníky mysliveckého bálu nelze ve velkém očekávat na přednášce o výhodách veganské stravy a účastník dětské besídky, který tam nemá dítě nebo vnouče by musel být pedofil nebo masochista). Větší kapacita je samozřejmě možná – idea „zastřešené návsi“, kam se vejde celá obec, je lákavá, ale také neekonomická. K využití takového prostoru skutečně všemi obyvateli dojde jenom výjimečně, a pokud chce obec třeba jedenkrát ročně pořádat ples pro všechny občany, tak se jí vyplatí odvézt je autobusy do většího sídla a tam si sál na den pronajmout. Jistým východiskem může být prostorově variabilní hala, kterou je možné podle potřeby rozdělit na menší části (salonky, sportoviště, klubovny) nebo spojit v jeden velký prostor. Ale jak již bylo uvedeno – kvalita prostředí má přednost před množstvím obestavěného prostoru.

U venkovských společenských sálů je nanejvýš vhodné propojení s exteriérem.

Prostorové schéma společenského sálu v malé obci.

1/ sál (plocha = počet obyvatel * 0,2 * 0,8 m²), 2/ pódium, 3/ vstup, 4/ šatna, 5/ wc, 6/ kuchyň (bar), 7/ šatna, 8/ sklad



_Škola, školka

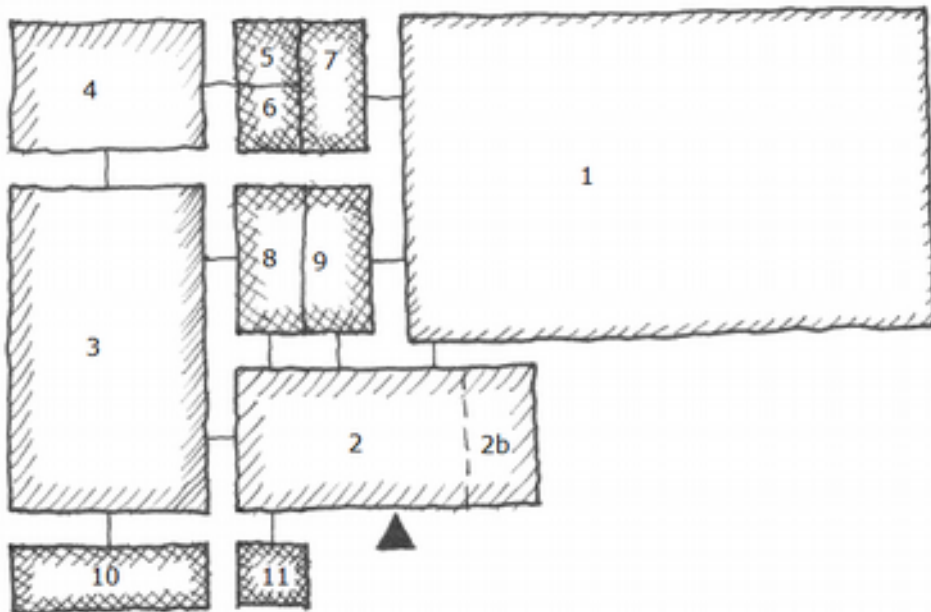
Školská zařízení jsou důležitým místem socializace dětí i setkávání jejich rodičů – to může být různě intenzivní v závislosti na jejich zapojení do chodu školy a mimoškolních aktivit. Zajímavou inspirací pro venkovské školy může být waldorfská pedagogika, která do fungování školy vtahuje celou rodinu (rodiče se zapojují do pravidelných slavností, do údržby školy a zvelebování školní zahrady). To je však ve státních školách nevymahatelné a závisí to jen na snaze školy a zejména vůli těch rodičů.

_Hostinec

Pro život komunity je důležité, aby alespoň jedna hospoda byla „pro všechny“ a nescházela se tam jenom uzavřená skupina štangastů žijící v názorovém vakuu.

_Tělocvična

Poptávku po sportu ve vesnici do 500 obyvatel většinou uspokojí hřiště a sál pro kulturu i pohyb. Ve větších sídlech už je vhodné připojit tělocvičnu na míčové hry, která má parametry definované sportovními pravidly (např. odbíjené). Potom je možné využívat pro menší kulturní akce společenský sál a větší plesy a koncerty pořádat v tělocvičně. V takovém případě je ale nutné počítat s akustickými požadavky, pódiem, možností překrýt hrací plochu mobilním parketem a se snadnou kultivací prostoru (plesové šaty a basketbalové koše se k době příliš nehodí).



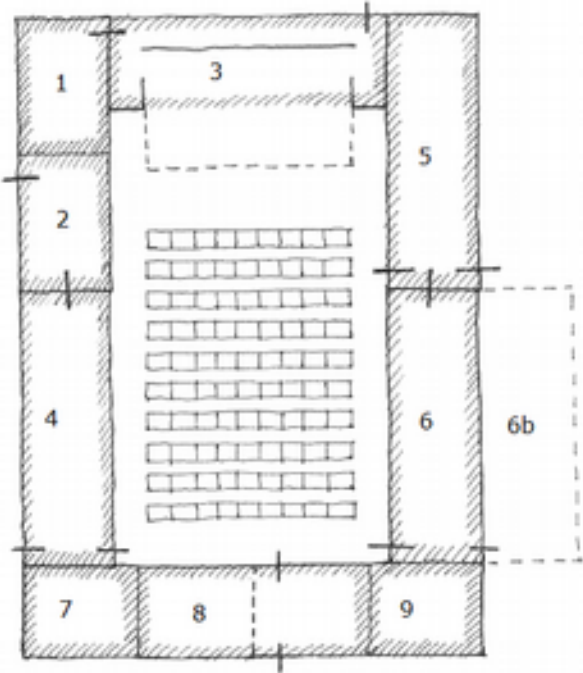
né schéma zařízení s tělocvičnou a
čenským sálem v malé obci. 1/ tělocvična,
ver, 2b/ šatna – diváci, 3/ společenský sál,
pódium, 5/ sklad, 6/ šatna, 7/ sklad,
šatna, 9/ šatna + umývárna, 10/ kuchyně
(bar), 11/ wc

Možnosti malých obcí pro výstavbu/ revitalizaci kulturně-společenských center

Legislativa

Financování

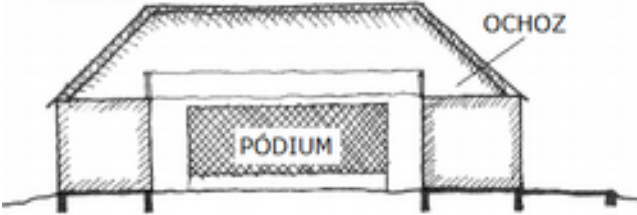
Modulární architektura



Zastřešení - varianta



Zastřešení - varianta



Hybridní architektura

VYUŽITÍ BĚHEM ROKU
(BÍLÁ = VYUŽIVANÉ
SEDÁ = PRAZDNÉ)

KULTURNÍ
DŮM



HASIČSKÁ
ZBROJNICE



KLUB
DŮCHODCŮ



ZAŘÍZENÍ
SOKOLA



PŘEDPOKLAD

KULTURNÍ
DŮM



HASIČSKÁ
ZBROJNICE



KLUB
DŮCHDCŮ



ZAŘÍZENÍ
SOKOLA



Výsledky výzkumu

_Pracovní hypotéza 1

Kvalita společenského a kulturního života v obcích (měřená množstvím pořádaných akcí během roku a pravidelných aktivit realizovaných obyvateli obce) **není přímo úměrná kvantitě zařízení** (měřené jejich počtem a užitnou plochou), **které má pro tyto příležitosti obec k dispozici.**

Hypotéza byla prokázána

_Pracovní hypotéza 2

Kvalita společenského a kulturního života v obcích (měřená množstvím pořádaných akcí během roku a pravidelných aktivit realizovaných obyvateli obce) **je tím větší, čím vyšší je stavební (architektonická) kvalita a polyfunkčnost zařízení, které má pro tyto příležitosti obec k dispozici.**

Hypotéza byla prokázána

_Pracovní hypotéza 3

Účelnost využití financí pro realizaci stavební vybavenosti pro kulturně společenský život je nepřímo úměrná vzdálenosti jejich zdroje.

Hypotéza byla prokázána

_Pracovní hypotéza 4

„Místo určuje děj“, ale vždy záleží na vůli lidí něco podnikat. **Kvalitní stavební vybavenost může podnítit zlepšení kulturně společenského života, ale nemůže jej garantovat.**

Hypotéza byla prokázána

_Pracovní hypotéza 5

Existuje **vztah mezi urbanistickou strukturou obce a intenzitou kulturního a společenského života** v ní.

Hypotézu se nepodařilo potvrdit ani vyvrátit.

Závěr

Pro zvyšování, či udržení kvality života ve svých obcích je v zájmu samospráv dbát o **rozsah a jakost hmotného prostředí pro společensko-kulturní aktivity** tak, aby zajišťovalo **emocionální sepětí** lidí s místem bydliště, identitu místa, **fungování místní společenské kontroly a politického života, existenci sousedských vztahů a kulturního života**.

Rizikem v tomto ohledu může být přecenění vlastních sil a investice do neudržitelných projektů. Megalomanské předimenzování občanské vybavenosti (například s pomocí evropských dotací), na jejíž provoz a údržbu nebudou v budoucnu peníze, může být pro obec stejně zhoubné, jako podcenění sociálních a kulturních potřeb místních obyvatel. Proto je nutné důkladné plánování a shoda napříč komunitou, aby se strategie neměnily s každým volebním obdobím (v Monte Carrasu již drží směr 38 let).

Obec by měla:

_ Provést **důkladné zhodnocení stavebního fondu a veřejných prostor**, jimiž obec disponuje a snažit se s minimem vložených prostředků maximalizovat jejich využití. Nebourat, ale vrstvit.

Obec by měla:

_ Rozhodnout se, **co** obec **skutečně potřebuje** a na to se soustředit. Plánovat dlouhodobě a uvážlivě se zapojením celé komunity. Důležité věci (místa pro občanskou vybavenost, veřejná prostranství, ...) fixovat územním (případně regulačním) plánem.

Obec by měla:

_ Snažit se o **kumulaci různých aktivit** a prolínání funkcí na jednom místě, protože nejdůležitější je vzájemné **setkávání a interakce** mezi lidmi. Jedině setkávání různých skupin lidí podniků jejich zájem o okolí a politické dění, umožňuje sdílet společné problémy a nalézat společná řešení. Možnosti tzv. hybridní architektury jsou široké a vrstvení mnoha rozdílných funkcí může vnášet do architektury zajímavá témata a podněty.

Obec by měla:

_ S dotacemi si počínat zodpovědně a důkladně **zvážit budoucí provoz** novostaveb či rekonstruovaných objektů. **Ideální je financování vlastními prostředky**, kdy investor sám rozhoduje o tom, co chce a co potřebuje.

Obec by měla:

_ K projektu **vždy přizvat architekta nebo ideálně celý tým odborníků**. Vycházet z lokálních tradic a materiálů, respektovat genia loci, stavět esteticky, kvalitně, udržitelně a myslet na možnou budoucí adaptaci při změně potřeb.



Stát by měl:

*_Do budoucna **revidovat systém výběru a přerozdělování daní** na principu subsidiarity. Současný systém vytváří z daňových poplatníků a obcí pokorné žadatele o dotace a granty, proplácené z jejich vlastních daní. Dokud se obec nestane sebevědomou „polis“ a neuvědomí si, že jedná o svých vlastních prostředcích a ne o penězích, které dostává „zdarma“ odněkud z ministerstva nebo z Bruselu, tak se nebude chovat odpovědně, ani hospodárně.*

<http://www.ne2dmartin.cz/DiP.pdf>