

5. ZÁSADY OBNOVY KRAJINY V KATASTRÁLNÍM ÚZEMÍ VESNICE

5.1 Úvod

Změny v posledních letech umožnily začít ke krajině přistupovat z pozice „dobrého hospodáře“, to znamená komplexně, za starostlivého sledování její trvalé úrodnosti, ekologické a estetické kvality. Těchto možností se však zatím plně nevyužívá.

Rozhodující vliv na způsob obhospodařování krajiny katastrálního území má mít obecní úřad. Obecní úřad bude tedy rozhodovat nejen o formách rozvoje obce, ale také o rozvoji krajiny jejího katastrálního území. Toto rozhodování nebude zcela monopolní, jak tomu třeba bylo za feudálního panství, ale bude omezoováno:

- celospolečenskými zájmy, které jsou danému území nadřazeny a jsou podchyceny v příslušné územně plánovací dokumentaci (např. do katastru zasahuje ochranné pásmo vodního zdroje nebo rekreační území);
- respektováním potřeb sousedních katastrů (např. nevhodné obhospodařování zemědělské půdy v povodí potoka může rozkolísanými odtokovými poměry negativně ovlivňovat níže ležící katastrální území);
- a konečně nutností obnovit ekologickou stabilitu těch území, ve kterých byla špatným obhospodařováním zcela narušena.

To vše za respektování okolnosti, že krajina není jen výrobní prostor, ale má i kulturní a estetické hodnoty. Navíc je domovem místních oby-



Naši předkové vysazovali stromy na významných místech v krajině zcela spontánně bez jakýchkoliv projektů pozemkových či jiných úprav. Tyto stromy oživují obraz krajiny zblízka i zdáli.



vatel a prostorem pro jejich rekreaci. To znamená ohled mj. na estetické kvality území při všech zásazích a všech formách jeho obhospodařování.

5.2 Využití starých mapových podkladů

Nejstarší obecně dosažitelný podklad je mapa stabilního katastru z počátku 19. století v měřítku 1 : 2 880, zpracovaná na základě indikačních skic s barevným odlišením kultur a zastavěných ploch. Další mapa katastrálního měřítka je novelizovaná a pochází ze 70. let 19. století. Vedle těchto historických map jsou obecně k dispozici letecké snímky pořizované zhruba od 50. let tohoto století. Tyto materiály nám dovolí relativně rychlou orientaci o rozsahu a kvalitě změn, ke kterým v minulých desetiletích došlo.

Původní parcelace půdy nebude z krajinářského hlediska nijak významná, s výjimkou tras dnes již většinou zrušených polních cest, které byly tradičními spojnicemi vesnic s okolím a lidé si je dodnes pamatují.

Důležitější než dřívější parcelace je možnost porovnání množství luk (zejména v nivách potoků a řek), vlhkých luk, mokřadů, terénních stupňů, remízů a drobných lesíků, event. členitosti lesních okrajů, také vodních ploch a těch nejmenších vodních toků. Velký rozdíl mezi minulým a současným stavem dokumentuje nežádoucí ochuzení krajiny ve smyslu ekologickém i estetickém a vysvětluje např. nerovnoměrnost v úrodnosti nebo vlhkosti půdy současných velkých honů. Mnohé z těchto změn jsou nevratné, náprava jiných bude zdlouhavá. Naléhavá je náprava všeho, co souvisí s vodním režimem krajiny.

Obhospodařování krajiny, jak vyplývá z ukázky mapy stabilního katastru, bylo odvozeno z přírodních podmínek území. Nejpozitivnějším rysem bylo velké množství luk v údolnicích vodních toků. Mapy stabilního katastru mají různou úroveň podrobnosti zpracování.

5.3 Ekologie jejich

5.3.1 Stabilit

Koeficient stanovit z kultur v rá umežní zá území a n Koeficient ekologicky ní vodní pl ky nestabi a chmelnic ho systému Hodnoty do

0,4

0,9

na

Zjednoduše ho hlediska: kategorie do

0,4 -

0,9 -

nac

Pozitivní zjiš tastru samoz vy, např. ploš mořuje širok

5.3 Ekologická stabilita krajiny a možnosti jejího obnovení

5.3.1 Stanovení koeficientu ekologické stability (KES)

Koeficient ekologické stability je možno snadno stanovit z dostupných údajů jednotné evidence kultur v rámci katastrálního území. Tento ukazatel umožní základní orientaci o stavu krajiny daného území a míře problémů, které se v ní vyskytují. Koeficient se stanoví ze vzájemného poměru ploch ekologicky stabilních, tj. lesní půda, rybníky a ostatní vodní plochy, louky a pastviny, a ploch ekologicky nestabilních, tj. zastavěné plochy, orná půda a chmelnice. Hodnoty KES jsou součástí celostátního systému informací o území (ISÚ Terplan Praha).

Hodnoty do 0,3 krajina se silnou antropogenní činností se zřetelným porušením přírodních struktur, hlavní funkce geosystému zde musejí být nahrazeny technickými zásahy;

0,4 – 0,8 intenzivně využívaná kulturní krajina se zemědělskou a průmyslovou výrobou, technické zásahy jsou místně nutné;

0,9 – 2,9 běžně kultivované území;

nad 2,9 krajina s převahou přírodních prvků, v níž je plně využito autoregulačních mechanismů.

Zjednodušeně vyjádřeno představuje z ekologického hlediska:

kategorie do 0,3 území nestabilní

0,4 – 0,8 území málo stabilní

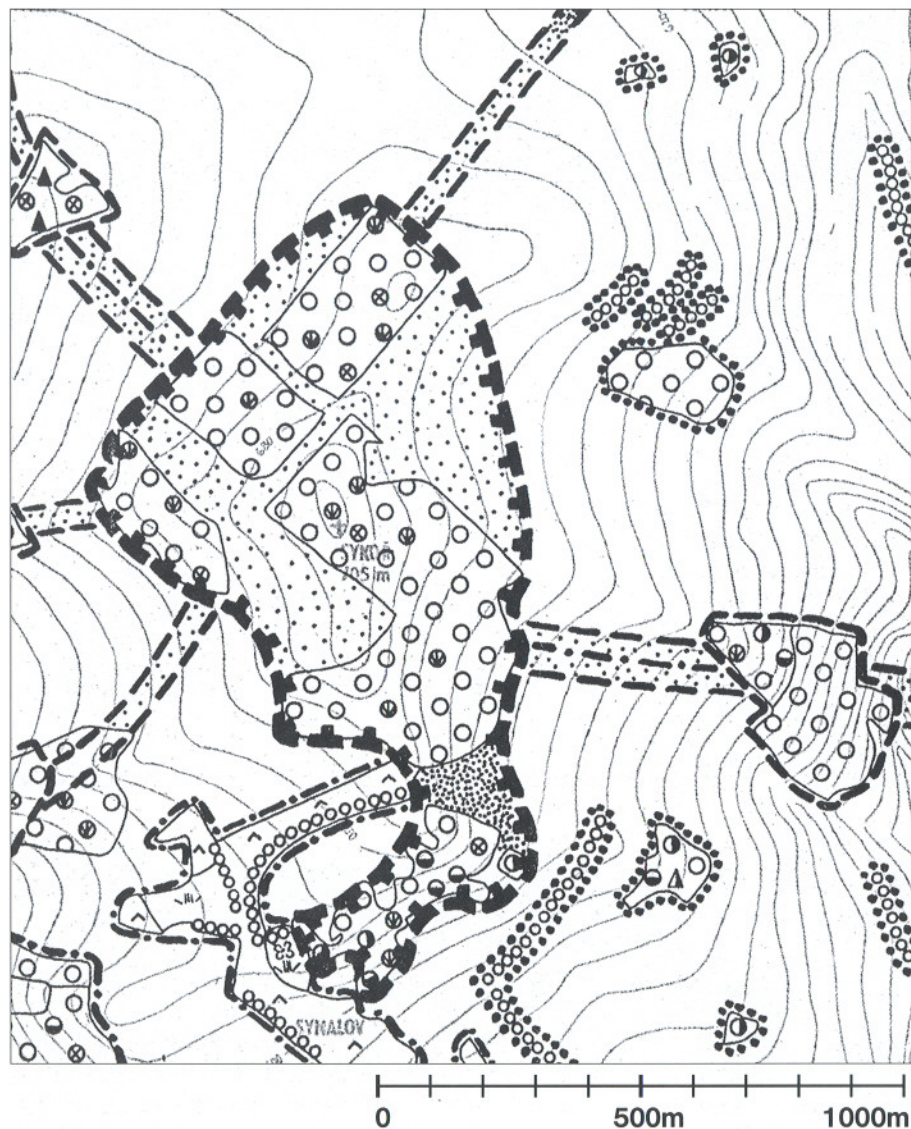
0,9 – 2,9 území mírně stabilní

nad 2,9 území stabilní.

Pozitivní zjištění o ekologické stabilitě daného katastru samozřejmě nevylučuje některé negativní jevy, např. plošně nevýznamná skládka odpadků zamožuje široké okolí zápachem, plošně významný



Jen malé procento polních cest bylo zpevněno. Pro dobré zapojení této cesty do krajiny chybí ještě lepší trasování a doprovodná zeleň.



- | | | | | | | | |
|--|-----------------------|--|-----------------------------|--|--|--|---|
| | 1. regionální centrum | | 3. nadregionální biokoridor | | 5. interakční prvek | | 7. části ÚSES s nutností změny typu aktuální vegetace |
| | 2. lokální biocentrum | | 4. lokální biokoridor | | 6. části ÚSES s nutností postupné přeměny druhového složení vegetace | | 8. významné krajinné prvky |

ÚZEMNÍ SYSTÉMY EKOLOGICKÉ STABILITY - UKÁZKA MAPOVÉHO ZPRACOVÁNÍ

rybník je používán jako odkaliště nebo na relativně malém podílu orné půdy v katastru dochází k silné erozi jako důsledku nevhodného obhospodařování. Proto jsou nutné další kroky ke zjišťování a zajišťování žádoucího stupně ekologické stability.

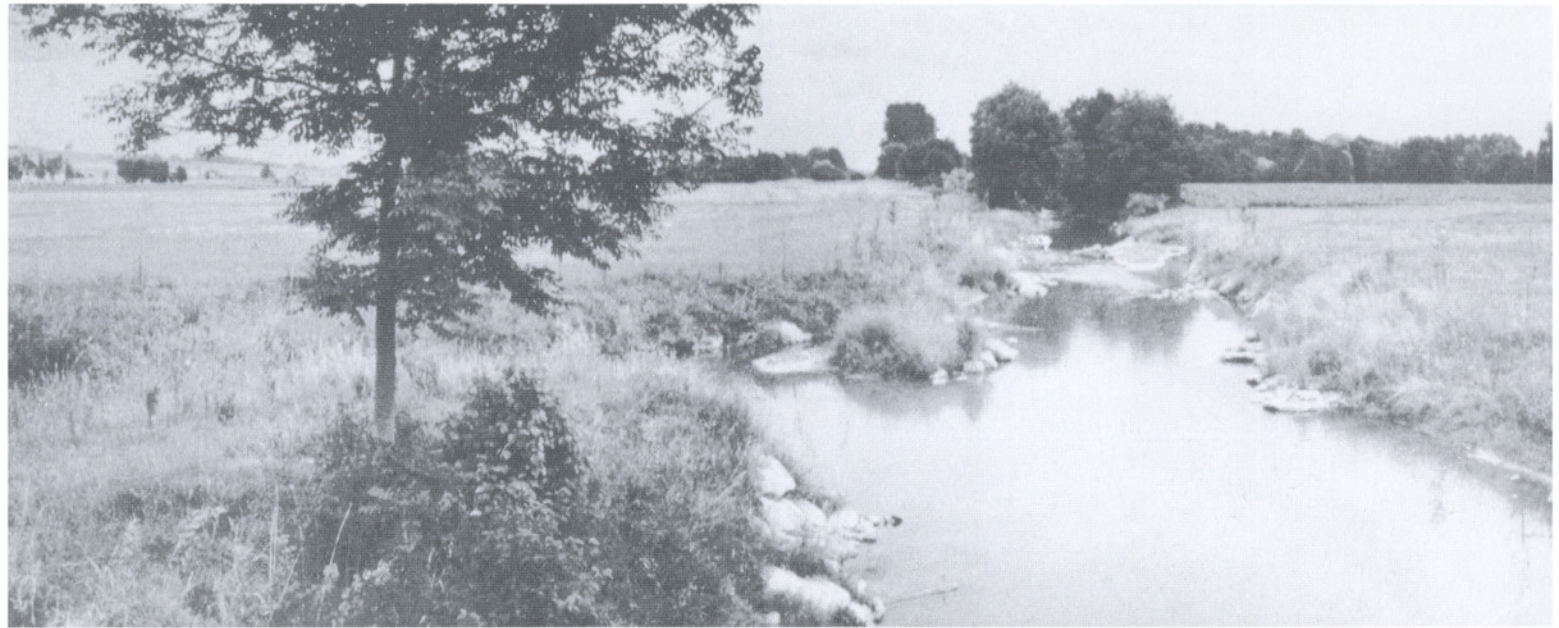
5.3.2 Územní systémy ekologické stability (ÚSES)

ÚSES jsou tvořeny ekologicky stabilnějšími částmi krajiny. Jejich rozmístění je voleno s ohledem na jejich příznivé působení na okolní ekologicky labilní krajinu.

Byly vymezeny ÚSES nadregionálního významu a na ně navazující systémy regionální. Tyto regionální ÚSES vytvoří osnovu pro navrhování systémů místních. Místní systémy by měly podchytit relativně kvalitní přírodní prvky daného katastrálního území, zajistit jejich funkční propojení a zachování v krajině jako zárodku budoucí stability území.

Inventarizace a projekce lokálních ÚSES má být součástí zpracování územního plánu nebo plánu obnovy vesnice (blíže viz. § 1–7 vyhlášky 395/1992 Sb.). Musí ji provádět odborník, který má osvědčení projekční způsobilosti vydané MŽP ČR. Projekce i realizace ÚSES je legislativně zajištěna, v praxi však kulhá pro nedostatek odborníků specialistů, pracnost a nákladnost inventarizace. Proto je nezbytně nutné, aby obec, pro jejíž katastrální území nebudou v dohledné době zpracovány komplexní pozemkové úpravy ani územní plán, pozorně sledovala všechny plánované zásahy (včetně drobných zákroků jako např. kácení dřevin na terénních stupních apod.) z hlediska ochrany přírody a ochrany těch částí krajiny, kde jsou soustředěny přírodní i estetické hodnoty. V případě, že obecní zastupitelstvo nemá dostatečné povědomí o přírodních hodnotách svého katastru, může se obrátit na regionální středisko Agentury ochrany přírody a krajiny.

Projekce a realizace ÚSES je zatím 1. etapou budoucí komplexní péče o krajinu a je zakotvena



Příklad konkrétní revitalizace toku, provedené v Horním Rakousku. Opevnění toku bylo rozebráno a uloženo střídavě na oba břehy, aby potok, který byl při původní technické úpravě napřiměn, začal znovu meandrovat. Počítá se s tím, že břehové porosty se vytvoří náletem. K podobným úpravám budeme muset přistoupit i my všude tam, kde došlo k přesušení nivy a dalším negativním důsledkům pro vodohospodářskou situaci v povodí.

v § 2 zákona ČNR č. 114/1992 Sb., o ochraně přírody a krajiny a na něj navazující vyhlášce č. 395/1992 Sb. V příloze č. 1 k vyhlášce Ministerstva zemědělství č. 427/1991 Sb. je návrh ÚSES součástí návrhu komplexních pozemkových úprav.

5.3.3 Voda a způsoby jejího navrácení do krajiny

Drastický úbytek vody v krajině vyvolává potřebu okamžité a důsledné nápravy. Tato náprava spočívá:

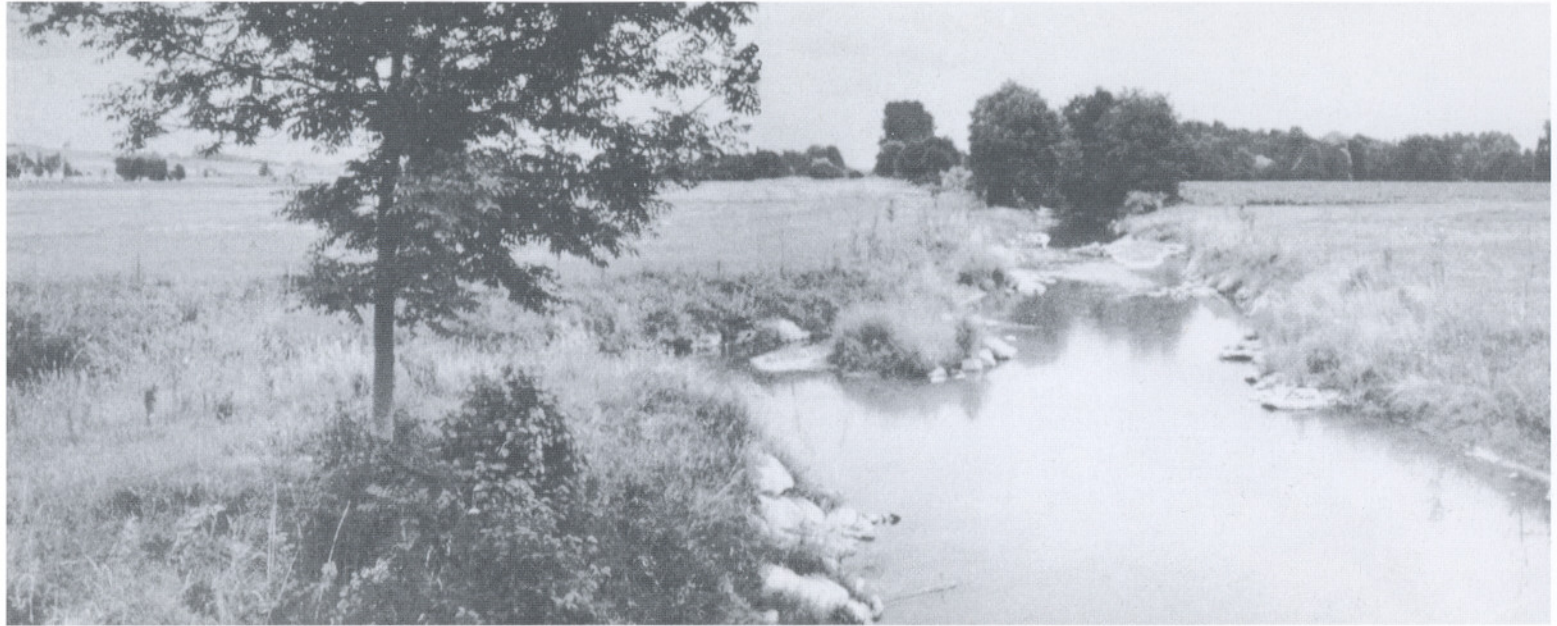
- ve zvýšení retenční schopnosti krajiny. To znamená navrácení luk do míst, kde byly, tj. především do niv potoků a řek, a postupnou přeměnu kultivovaných luk na louky přirozené;
- ve zpomalování povrchového a podzemního odtoku;
- ve zvyšování retenční schopnosti půdního profilu;
- v obnovování rybníků a výstavbě malých vodních nádrží;
- v omezování účinků odvodňovacích soustav, to znamená zavádění regulovatelných odvodňovacích zařízení a změnu do-

savadního paušálního přístupu za takový, jehož účinnost je diferencovaná;

- ve zlepšování fyzikálního stavu půdy, který byl zaviněn úbytkem humusu, používanými agrotechnickými postupy, těžkou mechanizací i nadměrnými dávkami agrochemikálií.

Drasticky zhoršený vodní režim krajiny, hrozící katastrofou, pokud během příštích 15 let nedojde k realizaci rozhodujících nápravných opatření, vyvolal zásadní opatření na úrovni vlády České republiky. V roce 1992 byl schválen Program revitalizace říčních systémů (usnesením vlády ČR č. 373 ze dne 20. května 1992), který by se měl promítnout nejen do vodohospodářské sféry, ale také, a především, do sféry zemědělské v souvislosti s pozemkovými úpravami.

Většina zásahů, které vyplývají z programu Revitalizace říčních systémů, bude muset být projekčně zajištěna a jejich realizace musí být systematická. To ovšem nevyklučuje realizaci některých zlepšení iniciovaných obecním úřadem. Patří k nim opatření uvedená v následujících statích.



Příklad konkrétní revitalizace toku, provedené v Horním Rakousku. Opevnění toku bylo rozebráno a uloženo střídavě na oba břehy, aby potok, který byl při původní technické úpravě napřímen, začal znovu meandrovat. Počítá se s tím, že břehové porosty se vytvoří náletem. K podobným úpravám budeme muset přistoupit i my všude tam, kde došlo k přesušení nivy a dalším negativním důsledkům pro vodohospodářskou situaci v povodí.

v § 2 zákona ČNR č. 114/1992 Sb., o ochraně přírody a krajiny a na něj navazující vyhlášce č. 395/1992 Sb. V příloze č. 1 k vyhlášce Ministerstva zemědělství č. 427/1991 Sb. je návrh ÚSES součástí návrhu komplexních pozemkových úprav.

5.3.3 Voda a způsoby jejího navrácení do krajiny

Drastický úbytek vody v krajině vyvolává potřebu okamžité a důsledné nápravy. Tato náprava spočívá:

- ve zvýšení retenční schopnosti krajiny. To znamená navrácení luk do míst, kde byly, tj. především do niv potoků a řek, a postupnou přeměnu kultivovaných luk na louky přirozené;
- ve zpomalování povrchového a podzemního odtoku;
- ve zvyšování retenční schopnosti půdního profilu;
- v obnovování rybníků a výstavbě malých vodních nádrží;
- v omezování účinků odvodňovacích soustav, to znamená zavádění regulovatelných odvodňovacích zařízení a změnu do-

savadního paušálního přístupu za takový, jehož účinnost je diferencovaná;

- ve zlepšování fyzikálního stavu půdy, který byl zaviněn úbytkem humusu, používanými agrotechnickými postupy, těžkou mechanizací i nadměrnými dávkami agrochemikálií.

Drasticky zhoršený vodní režim krajiny, hrozící katastrofou, pokud během příštích 15 let nedojde k realizaci rozhodujících nápravných opatření, vyvolal zásadní opatření na úrovni vlády České republiky. V roce 1992 byl schválen Program revitalizace říčních systémů (usnesením vlády ČR č. 373 ze dne 20. května 1992), který by se měl promítnout nejen do vodohospodářské sféry, ale také, a především, do sféry zemědělské v souvislosti s pozemkovými úpravami.

Většina zásahů, které vyplývají z programu Revitalizace říčních systémů, bude muset být projekčně zajištěna a jejich realizace musí být systematická. To ovšem nevyklučuje realizaci některých zlepšení iniciovaných obecním úřadem. Patří k nim opatření uvedená v následujících statcích.



Špatné zkušenosti s napřímenými a zahloubenými toky vedou k pokusům obnovit původní meandry a tím zapojit tok do krajiny v ekologickém i estetickém smyslu.

Obnova přirozených luk v nivách potoků a řek a na strmějších svazích s mělkým půdním profilem

Přirozená louka v nivách toků byla dříve pravidlem. Jednak proto, že pozemky měly vysokou hladinu spodní vody, a proto, že travní porost snesl případnou záplavu. Louky se sekaly ručně nebo lehkými sekačkami s koňským potahem. Nedostatek u nás vyráběných lehkých sekaček a mechanizačních prostředků pro svažité terény a velkovýrobní modely našeho zemědělství, v nichž byla maximálně omezena pastva a téměř vyloučeno seno jako krmivo, byly příčinou likvidace přirozených nivních luk a jejich převedení na pole nebo louky kultivované. To vše v době, kdy se dlouhodobým výzkumem dokázalo, že přirozené louky jsou ekonomicky a ekologicky daleko výkonnější než pole, a to za přísunu takového množství dodatkové energie, které je o polovinu až dvě třetiny nižší než u polních kultur. Minulou dobou byla rovněž podceněna významná role travních porostů při omezování vodní a větrné eroze a při zachycování značné části zdraví škodlivých látek, které se splavují do toků. Hrají zde roli účinného filtru. Z toho vyplývá, že obnova luk v nivních polohách a na strmějších svazích s mělkým půdním profilem je základním krokem procesu regenerace krajiny a obecní úřad by ji měl prosazovat při zpracovávání nových pozemkových úprav i v procesu privatizace zemědělské půdy.

Úpravy malých vodních toků

Na pozemkové úpravy navazují úpravy malých vodních toků a rušení nebo zakládání vodních nádrží. Úpravy toků jsou motivovány ochranou zemědělského půdního fondu před záplavou a jsou většinou vázané na jeho odvodnění. Přílišné



Meandrující pozemkový



Zejména v poč
ryt opevněna a



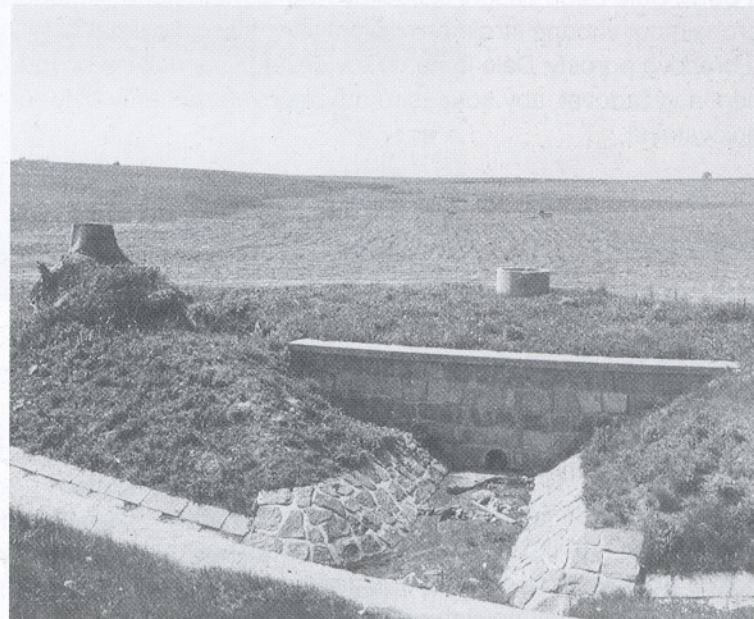
Meandrující toky jsou v naší krajině vzácností, protože většina z nich byla při pozemkových úpravách technicky upravena.



První fáze technické úpravy potoka po proříznutí meandrů. Nadměrné zahloubení nového koryta je zřejmé.



Zejména v počáteční fázi technických úprav toků byla nejnižší část nových koryt opevněna a tím byl vlastně vodní tok zkanalizován.



Úplně zatrubnění toku – při nedostatečném profilu potrubí proudila voda příválových dešťů nad ním v trase původního toku. Následky velké srážky byly horší.

zhloubení toku, způsob opevnění břehů, odstranění meandrů a břehových porostů degradovalo tyto toky v estetickém i ekologickém smyslu. S technickou úpravou se snížila prostupnost zemědělsky využívanou krajinou, protože lučinaté pásy, které je lemovaly (a významně přispívaly k zachycení splachů z orné půdy) byly rozorány až na hranu koryta. Odříznuté meandry byly zasypány. V důsledku obložení koryt betonovými tvárniciemi ztratily toky kontakt s půdou a v důsledku nadměrných splachů hnojiv použitých na sousedních pozemcích zarostlo jejich nejbližší okolí nitrofilním plevellem, takže spolehlivě zmizely z obrazu zemědělské krajiny. Úplné zatrubnění toku se v tom směru od předchozí úpravy příliš neliší.

Způsob nápravy tohoto špatného stavu je možný, ale dlouhodobý a nákladný. Vedle potřebného převodu orné půdy na trvalý drn je třeba – pokud toky ještě nebyly upraveny – vyžadovat biotechnické úpravy břehů. Kolem všech toků vysazovat kvalitní břehové porosty, tj. olše (v nížinách olše lepkavá, u bystřinných toků olše šedá), vrby a další stromy a keře, které běžně rostou v okolní krajině (např. jasan ztepilý, linda, svída, hloh, černý bez a pod.). Dále bude časem nutné, aby obec měla nebo si mohla pronajmout vhodné stroje pro čištění toku, které maximálně šetří břehové porosty. Dále je nutné revidovat plány dalšího odvodnění a vyžadovat, aby současné odvodňovací systémy byly regulovatelné.

Vodní nádrže

Vedle malých vodních toků došlo i k zásahům do soustav rybníků. Mnoho z nich bylo při pozemkových úpravách zlikvidováno; v okrese Znojmo např. jen do roku 1980 bylo zrušeno 62 % rybníků z poválečného počtu. Na druhé straně byly založeny nádrže nové, převážně za účelem závlah. Tvoří jen zlomek původní rozlohy těchto vodních ploch.

Téměř v každém katastru lze najít staré hráze původních, většinou malých rybníků. Je třeba posoudit možnost jejich obnovy; pokud existují a jsou zanesené, je žádoucí je vyčistit a osázet jejich břehy. Založení nových rybníků je nutné konzultovat a projednat s vodohospodářskými institucemi a odborníky.

Rašeliniště a mokřady

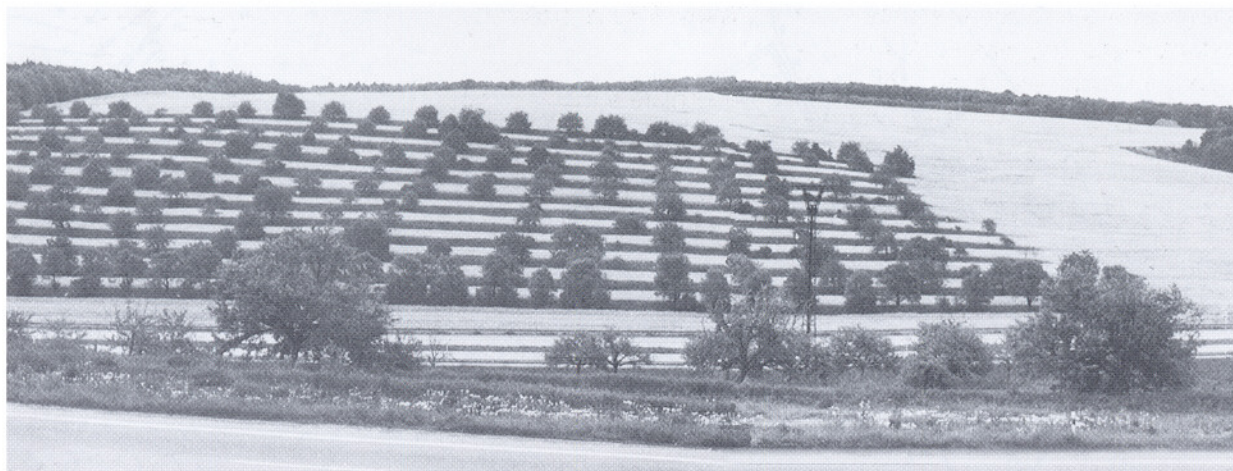
Rašeliniště a mokřady představují zbytky vlhkých zamokřených oblastí, které byly v průběhu staletí přeměněny na zemědělskou půdu nebo byly uměle zalesněny. Ty, které se zachovaly, mají značný, často limitující význam pro ekologickou rovnováhu v krajině; mimo jiných ekologických funkcí tvoří přechodný článek mezi vodním a suchozemským ekosystémem a jako takové jsou druhově velmi bohaté. Pokud se v krajině katastru nějaké zachovaly, je bezpodmínečně nutné nepřipustit jejich likvidaci, naopak, pokud se na zemědělských pozemcích i po provedených úpravách objevuje zamokření, a to v místech, kde ve srovnání se starou katastrální mapou vždy bývalo, je třeba technickými a vegetačními úpravami podporovat stabilizaci mokřadu v těchto místech.

Zemědělská půda a ochrana proti vodní erozi

S kolektivizací zemědělství enormně vzrostla vodní eroze, která nejenže snižuje množství i kvalitu zemědělské produkce, ale je také příčinou zanášení vodních nádrží a znečištění vod; to vše se projevuje ve zvýšených nákladech na úpravu pitné vody a má další, často nevyčíslitelné ekologické a estetické důsledky.

Základem potřebných protierozních opatření je:

- cílevědomé řešení organizace území, prováděné jako součást projektů pozemkových úprav. Každý pozemek musí být posuzován z hlediska míry erozní ohroženosti. Při jejím překročení je nutno navrhnout efektivní agronomická, příp. technická protierozní opatření; jejich principem je zvýšení vsaku do půdy (převedení škodlivého povrchového odtoku na odtok podzemní), zamezení přítoku cizích vod na pozemek apod.;
- správná agrotechnická opatření:
 - . zlepšení struktury půdy;
 - . správná volba kultury s ohledem na sklonitost pozemku;
 - . správné umístění kultury na pozemku;
 - . způsob zpracování půdy;



Vzorná ukázka honu, v jehož nejstrmější části byly provedeny terasy.



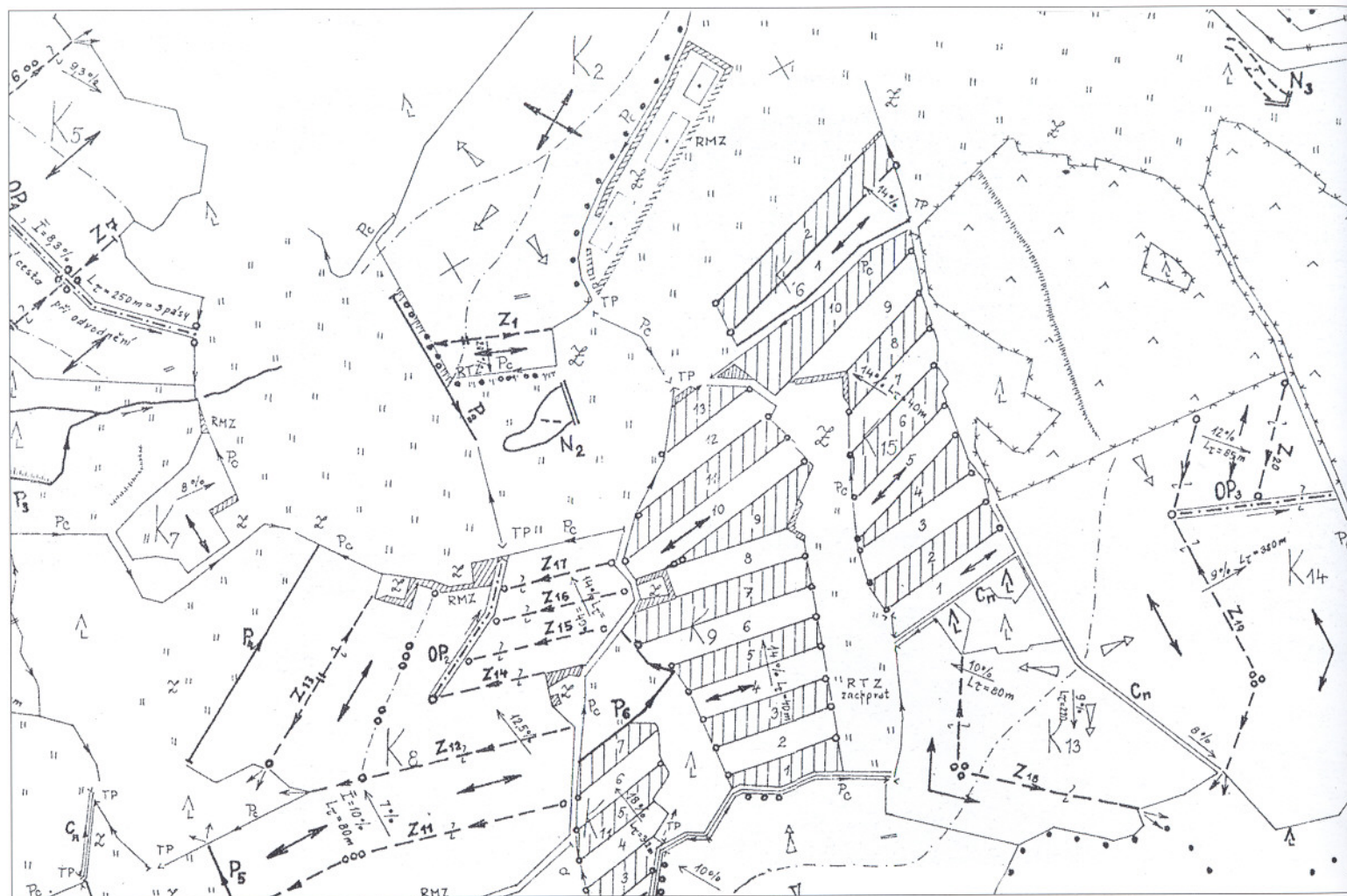
Následky přívalového deště, který dopadl na lán kukuřice v povodí malého potoka, byly katastrofální a projevily se nejen na orné půdě, ale i ve vesnici.

- volba vhodného termínu pro zpracování půdy (např. orba v měsících s nejmenší pravděpodobností výskytu přívalových dešťů);
- správná realizace i provoz navržených erozních opatření.

Protierozní ochrana musí být řešena speciálními projekty; v nejjednodušším případě půjde o změnu agrotechniky, ve složitých případech se budou muset do krajiny vrátit meze, v extrémních případech

budou muset být na svahu vytvořeny terasy.

Privatizace, která místy rozdrobí nadměrnou velikost honů, bude přínosná i v tom směru, že dojde k žádoucímu prostřídání plodin méně nebo více odolných proti erozi. Předpokládá se, že všichni vlastníci půdy – tedy i soukromníci – budou povinni respektovat požadavky protierozní ochrany v případě, že jejich pozemky budou ležet v erozně ohroženém území.



	Dílčí rozvodnice se směrem povrchového odtoku		Odváděcí průleh (zatravněný)		Navržené cesty (k dopravě a přerušení svahu)		Pole – krmivářský osevní postup (protierozní)
	Vodní nádrž (návrh náhradních akumulací)		Soustavy záchytných příkopů, průlehů (vzdálenost podle sklonu a půdy)		Zástavba včetně nové		Louky (v inundaci Fryšávky a přítoků zamokřené)
	Nutné komunikační příkopy (propustek) – současně nebo k obnově		Pásové střídání plodin (nejohroženější orná půda)		Zeleň "RTZ": skupiny, solitery, ochranné pásy (remizy)		Pastviny s trvalým oplocením (kolem výhon. cest, poli, lesů)
	Protierozní odvodňovací příkop (na spodním okraji pole, pod lesem)		Zachované terénní stupně (meze)		Ochranný směr orby a kultivace		Lesy současné a navržené, dolesněné enklávy

Ukázka projektu protierozních úprav v členitém a svažitém terénu.

volba vhodných opatření (např. orba, obilniny, zelené hnojení) – správná rekonstrukce a opatření. Protierozní opatření v rámci projektů; v neobnověné agrotechnice se do krajiny

Lesy

To, jak les plní svou vodohospodářskou funkci, závisí na jeho kvalitě a zdraví. Porosty narušené imisemi ztrácejí své přirozené schopnosti udržet vodu a pomalu ji odevzdávat krajině; takové lesy dokonce výrazně přispívají k erozi na zemědělské půdě. Stav lesa vedle imisí ovlivňuje samozřejmě také způsob hospodaření, tj. volba druhové skladby dřevin, volba obmýti, omezení holosečného hospodářství, cestní síť, asanace půdy, pokud se použije těžká mechanizace apod.

V rajonizaci lesů ČR byly mj. rozlišeny vodohospodářsky důležité lesy a rozděleny do tří skupin.

1. Lesy povodí vodárenských toků – zahrnují lesní celky základního významu pro ochranu vodních zdrojů státu v povrchových akumulacích (vodárenské nádrže) a vodních tocích. Hlavní část těchto lesů představují lesy v povodí vodních nádrží.
2. Lesy pramenných oblastí – zahrnují lesy v oblastech značné nabídky atmosférické vody k odtoku. Jsou významné z hlediska ochrany krajiny před vodním živlem a z hlediska celkové stabilizace hydrologických poměrů. Tyto lesy pokrývají chráněné oblasti přirozené akumulace vod.
3. Vodoochranné porosty místního významu. Jsou to jednotlivé lesní porosty nebo jejich skupiny určené k lokálnímu ovlivňování oběhu vody s cílem zejména ochrany půdy před erozí a vody před znečištěním. Patří k nim lesní porosty ochranných pásem podzemních vodních zdrojů, břehové porosty, zásakové lesní pásy apod.

Velká část vodohospodářsky důležitých lesů plní současně funkci vodohospodářskou a produkční. Pro souběh těchto funkcí byly stanoveny zásady obhospodařování, které praxe zatím dostatečně neuplatňuje.

Respektování vodohospodářské funkce (jejíž souběh s produkcí dřevní hmoty je u většiny vodohospodářsky významných lesů možný) je pro venkovský prostor nesmírně důležité, protože na něm je závislé zpomalení odtoku vody, kvalita jímané

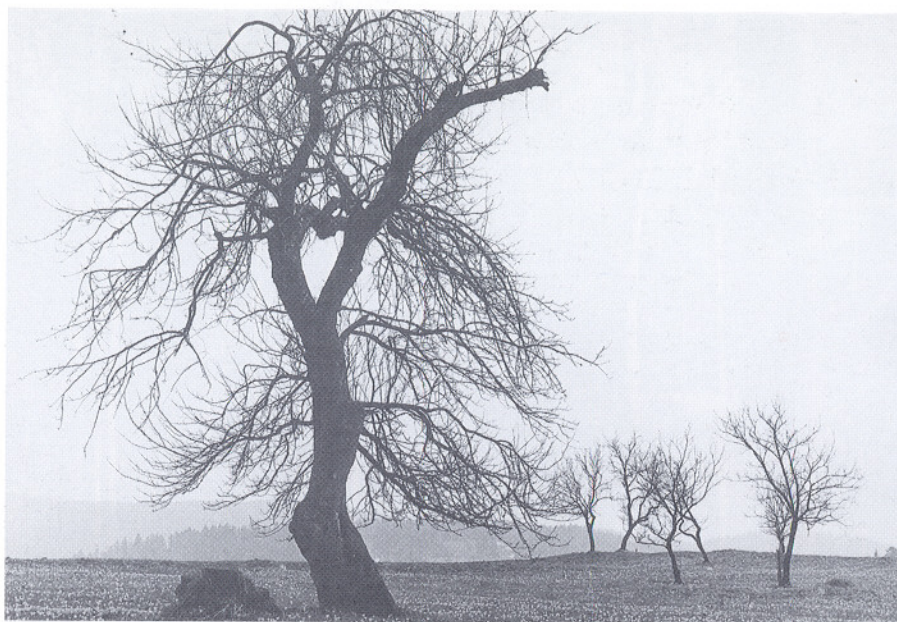


vody, zamezení eroze atp. Toto respektování se týká způsobu provádění většiny lesnických činností, tj. pěstování, ochrany, těžby, dopravy a meliorací.

V současné době radikálních přeměn zatím není jasno, jakých změn dozná současný systém lesního hospodářství, tj. do jaké míry se v něm projeví privatizace, jak budou do hospodaření zasahovat obce – zejména vlastní-li obecní lesy – apod. Mnoho dalších otázek čeká na vyřešení také v souvislosti se změnami v systému územního plánování a se zavedením krajinného plánování.

V souvislosti s plánováním péče o krajinu v katastru vesnice by měl být les posuzován s ohledem nejen na to, jak hospodařit s vodou a tím, jak ovlivňuje vodohospodářské poměry volné krajiny, ale také ve vztahu k ekologické stabilitě bezlesé krajiny, k ochraně přírody, obytnosti krajiny a její využitelnosti pro rekreaci. Požadavky v tomto směru může uplatnit obec při projednávání lesních hospodářských plánů, zpracovávaných v desetiletých intervalech.

Les, jehož druhová skladba odpovídá přírodním podmínkám místa a který je dobře obhospodařován, může být současně výnosný i krásný.



Stáří hospodáři – v tomto případě feudální – měli ve zvyku sázet kolem polních cest ovocná stromofadí. Jejich dobré mravy byly zapomenuty, protože chemizace polí znehodnocuje úrodu. Přitom se jakoby zapomnělo na to, že aleje mohou být vytvořeny i ze stromů neovocných.

5.3.4 Rozptýlená zeleň v krajině

Představují ji skupiny stromů a keřů, pásy nízké a vysoké dřevinné zeleně i jednotlivé stromy v polích a na lukách, podél komunikací a při vodních tocích a nádržích.

Při dobrém obhospodařování jsou překážkou šíření škodlivin (prach, hluk apod.) a škodlivých činitelů (vítr, eroze), jsou zásobárnou druhů rostlin a živočichů a jejich záchytnými stanovišti. Hrají nezaměnitelnou roli v obrazu krajiny a tím i v její rekreační hodnotě, jsou chráněny § 7 zákona ČNR č. 114/1992 Sb., o ochraně přírody a krajiny. Jsou obvykle součástí systémů ekologické stability ve funkci biokoridorů. Ke kácení dřevin je nezbytné povolení orgánu ochrany přírody, kterým jsou podle § 75 obce, okresní úřady, Česká inspekce životního prostředí a Ministerstvo životního prostředí ČR. Povolení není třeba, jsou-li stromy na soukromých pozemcích a nedosahuje-li obvod kmene 80 cm ve výšce 130 cm nad zemí (blíže § 8 vyhlášky č. 395/1992 Sb.).

Vedle lesních komplexů, které spíše ohraničují než prostupují zemědělsky využívanou krajinu, bývá v této krajině množství drobných lesních ploch, které – a platí to zejména tam, kde je velmi úrodná půda – jsou často jediným zastoupením přírodní složky v rozlehlých monokulturách zemědělských plodin. Mnoho těchto lesíků není evidováno jako lesní půda a je nebezpečí, že realizací pozemkových úprav budou odstraněny v zájmu použití těžké mechanizace. Jedná se většinou o porosty na svazích terénních zlomů a erozních rýh, v údolních nivách potoků nebo na mělkých půdách s vystupujícím minerálním podložím. Velká část těchto porostů má půdoochranný charakter a velkou krajinářskou hodnotu; v úrodných oblastech je posledním útočištěm fauny a flóry. Např. podle evidence Jihomoravských státních lesů představuje úbytek drobných lesů vedených jako lesní půda na území bývalého Jihomoravského kraje zhruba 500 ha ročně, ve skutečnosti je však mnohem vyšší,

protože v zemědělsky využívané krajině je při pozemkových úpravách likvidováno mnoho malých lesních ploch, které v této evidenci nejsou. Je třeba sladit evidenci nemovitostí se skutečným stavem v terénu a odpovědněji přistupovat k delimitaci půdy při pozemkových úpravách. Tyto plochy se stávají většinou součástí územních systémů ekologické stability.

Větrolamy

V územích se silnou větrnou erozí byly vysazovány v 50. letech. V úrodných oblastech např. Znojemska nebo Břeclavska jsou často jediným prvkem, který – byť v geometrických liniích – člení obrovské rozlohy orné půdy. Rozbory se prokázalo, že velice příznivě ovlivňují mikroklima sousedních honů, a to do vzdálenosti až 420 m podle druhu použitých dřevin.

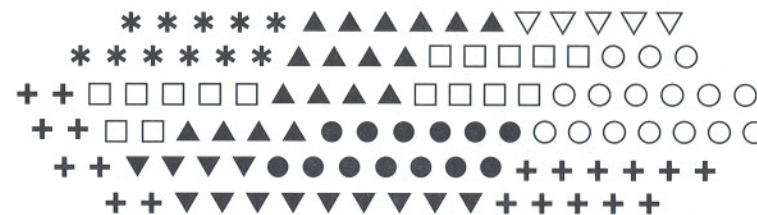
Protože větrolamy byly právně a majetkově svěřeny tehdejšímu MLVH, nebyla jim od doby založení věnována žádná péče. V současné době v nich dožívají topoly a jiné výplňové dřeviny, zatímco cílové dřeviny potřebují důkladnou probírku. Také je třeba doplnit nebo zcela obnovit keřové patro.

Potřeba založení nového větrolamu by měla být sladěna s projekcí a realizací územních systémů ekologické stability, a to ve smyslu polohy zeleného pásu v dané krajině i volby druhové skladby dřevin. K výsadbě lze použít lesnických (výjimečně sadovnických) sazenic stromů a keřů, ale i přímé sje semen. Stejně důležitá jako správné založení je i následná péče ve smyslu výchovy porostů (3 – 10 roků podle povahy dřevin), ochrany výsadeb před plevelem a zvěří a zajištění zálivky, je-li počasí prvního vegetačního roku suché a teplé.

5.3.5 Ochrana přírody a krajiny

Ve venkovském prostoru existuje rozsáhlá síť maloplošných chráněných území, které zákon č. 114/1992 Sb. dělí na národní přírodní rezervace,

Remíz

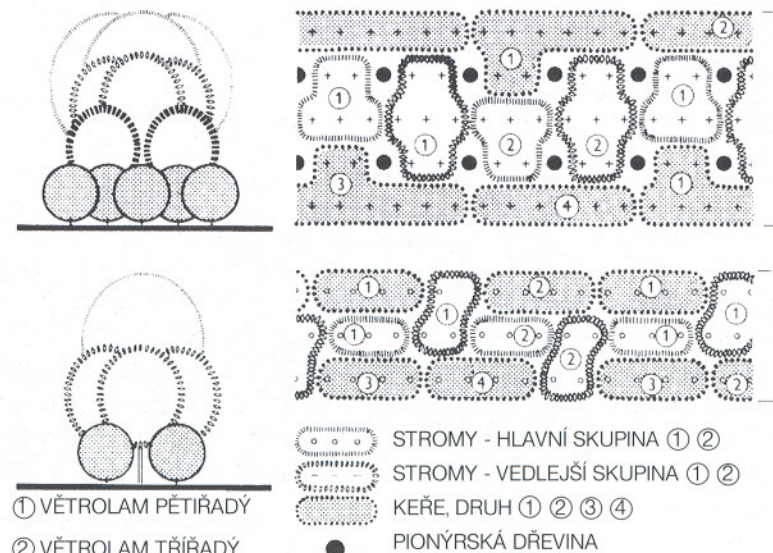


TVAR REMÍZU BYL ODVOZEN Z POTŘEBY VELKOMECHANIZAČNÍHO OBDEĚLÁVÁNÍ ZEMĚD. PŮDY. ZAHUŠTĚNÁ VÝSADBA STROMŮ, KEŘŮ VYŽADUJE POSTUPNOU PROBÍRKU.

MĚŘ. 0 1 2 3 4 5m

NÁZEV DŘEVINY	ks	NÁZEV DŘEVINY	ks
JAVOR POLNÍ	▲ 23	ŠÍPEK	+ 20
JEŘÁB MUK	● 12	SVÍDA KRVAVÁ	* 11
HLOH OBECNÝ	□ 16	PTAČÍ ZOB	▽ 13
TRNKA	○ 16		

Větrolam



přírodní rezervace, národní přírodní památky a přírodní památky, a to s ohledem na jejich význam a nedotčenost. S významem jednotlivých kategorií souvisí i ochranný režim. Pro tato maloplošná chráněná území umožňuje zákon vyhlásit ochranné pásmo, které je zabezpečuje před rušivými vlivy okolí. Ochranné pásmo vyhláší tentýž orgán, který vyhlásil dané chráněné území. Pokud k vyhlášení ochranného pásma nedošlo, lze je stanovit v šíři 50 m od hranic každého chráněného území. Existuje také možnost zřídit „dočasně chráněnou plochu“ na omezenou dobu, než se dospěje k závěru o potřebě trvalé ochrany. V současné době je cca 1500 maloplošných chráněných území, z toho je 665 jmenovitě uvedeno v prováděcí vyhlášce k zákonu č. 114/1992 Sb.

Velkoplošných chráněných území bylo v roce 1992 na území ČR 27. Obce, jejichž katastrální území je zahrnuto do velkoplošných chráněných území, musejí počítat s určitými omezeními hospodaření, provozu i nové výstavby, jejichž rozsah je adekvátní kategorii ochrany a jež jsou v zákoně taxativně vymezeny. Obce se podle § 71 zapojují do ochrany přírody a krajiny ve svých územních obvodech a vyjadřují se k vyhlášení a rušení chráněných území, památných stromů a jejich ochranných pásem. Orgány státní ochrany přírody jsou povinny s obcemi spolupracovat. Část krajinného celku může být chráněna také podle zákona č. 209/1987 Sb., o státní památkové péči jako památková zóna krajiny (např. historické bojiště, historické krajinné úpravy apod).

Zákon č. 114/1992 Sb. postihuje také krajinu, která není zahrnuta do zvláště chráněných území v tom smyslu, že zakazuje takové zásahy do krajiny, které by narušily krajinný ráz zejména tam, kde jsou soustředěny estetické a přírodní hodnoty, kde má krajina harmonické měřítko. Pro ochranu těchto hodnot může obec a další instituce zřídit obecně závazným předpisem „přírodní park“ a stanovit omezující předpisy v zájmu ochrany jeho hodnot. Vedle zvláště chráněných území existovaly v ČR oblasti klidu. Podle zákona č. 114 se všechny dosavadní vyhlášené oblasti klidu stávají přírodními parky. Režim těchto parků je stanoven v § 12 zákona 114/1992 Sb.

5.4 Estetická kvalita krajiny

Pozitivní estetické hodnocení krajiny je výslednicí toho, jak na naše smysly působí uspořádání přírodních struktur, jejich soulad se zástavbou a jinými technickými zásahy, nálada jejího osvětlení, naše nálada ji vnímat a objevovat apod. Pro stanovení estetických kvalit byla zpracována celá řada použitelných metod.

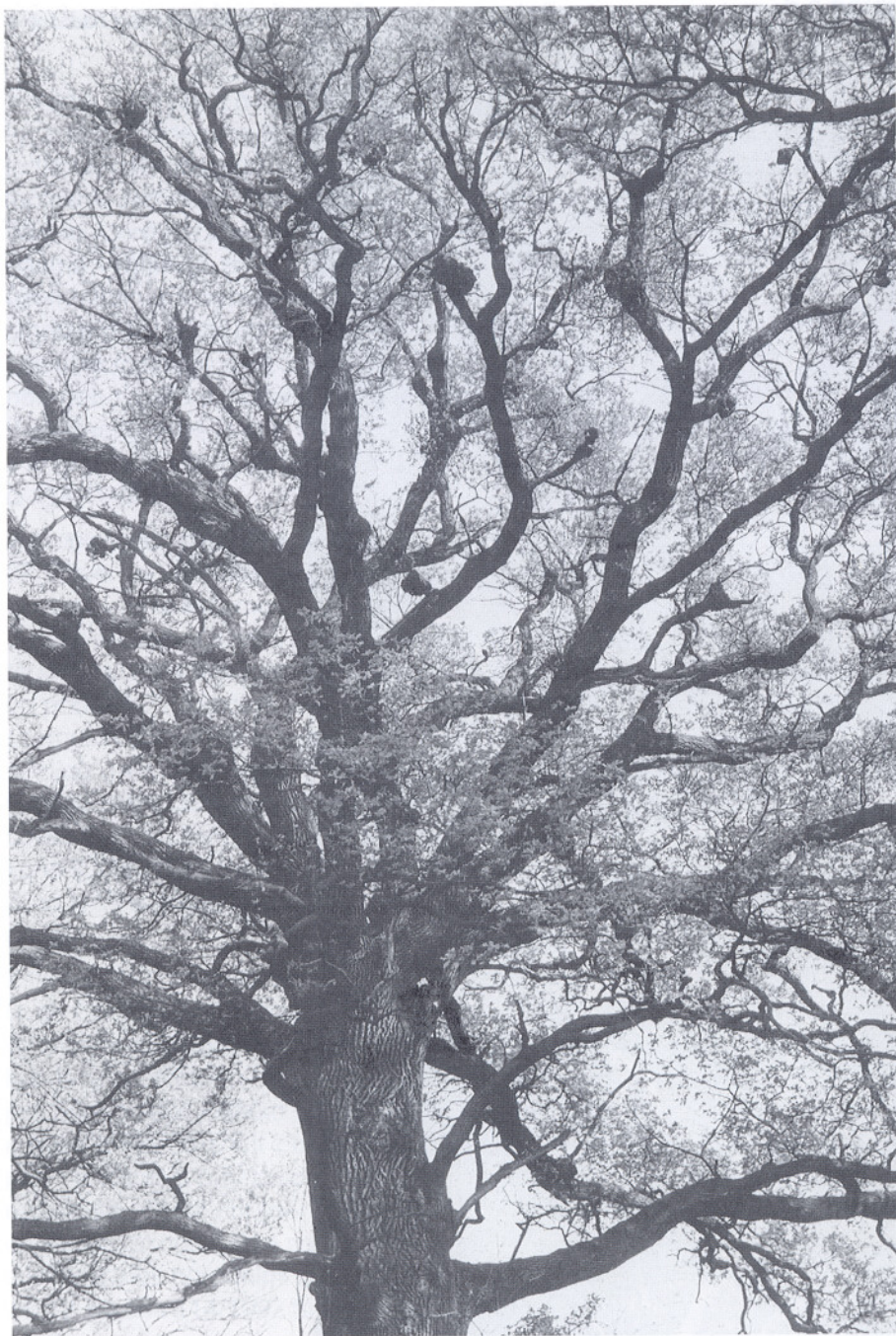
Krása krajiny může být pro obecní pokladnu přínosná. Feudální šlechta význam krásné krajiny pochopila, využívala ji pro své potěšení a dovedla ji zvýraznit. Toto zdůraznění lze dodnes v krajině vystopovat. Feudální dvory byly obklopeny vysokou zelení a provázány alejemi se zámkem, dispozice parků počítá s výhledy do krajiny, na procházkových trasách jsou zpřístupněny vyhlídky a upraveno posezení apod.

Obecní prostředky na zkrášlení krajiny a pravomoci obce jsou ve srovnání s monopolním postavením feudální šlechty zcela mizivé. Přesto je možno pro zlepšení stavu učinit mnohé, především však je potřeba docílit řádného obhospodařování a využívání krajiny. To znamená:

- řádné obhospodařování pozemků a tolerantnost k sousedním zemědělsky nevyužívaným plochám;
- průběžné ošetřování stromořadí;
- zlepšení stavu a směřování polních cest;
- očištění krajiny od divokých skládek odpadků a zavedení pokut za zakládání nových;
- vyvážení tlaku na zemědělské organizace, aby obnovily mezi vesnicemi tradiční spojnice, jejichž trasy byly většinou krajinářsky velmi účinné;
- šetrné obhospodařování orné půdy v blízkosti vodních toků v zájmu zpřístupnění břehů a průchodnosti podél toku;
- vyvážení tlaku na lesní závody a zemědělské podniky, aby šetřily a uchovávaly členité lesní okraje jako esteticky, ekologicky bohatá a rekreačně atraktivní místa v krajině;
- zamezení odorování půdy na hranici lesa a polí;
- výsadbu stromů podél silnic, polních cest a vodních toků, dále pak na místech, kde provozně nevádí, ale jsou zdaleka viditelná nebo vytvářejí obzor vesnici, ev. rekreačně vyhledávaným místům v krajině; jsou to především hřebeny nebo terénní



Z Krkonošského národního parku.



zlomy táhlých svahů, ohyby cest apod. Výsadba přitom musí respektovat také kulturní hodnoty krajiny (např. dominanty); v této souvislosti je třeba zdůraznit, že druhová skladba dřevin a často i její typická lokalizace má být odvozena z místních vzorů; pokud byla krajina zcela odpřírodněna, je nutná konzultace s odborníkem; řešit situaci pouze pomocí topolů by dále přispívalo k nežádoucí uniformitě.

5.5 Rekreační využití krajiny

Ve volné krajině se uskutečňují nejvyhledávanější formy rekreace – vycházky, turistika, vodáctví, táboření, zimní sporty a pobytová rekreace. Pro tyto činnosti jsou vyhledávány zvláště oblasti s vyšším podílem přírodních složek a s kulturními atraktivitami, kde je velká frekvence návštěvníků. Rekreační význam má však krajinné zázemí každé obce, proto by její všechny krajinné úpravy měly respektovat. V této souvislosti je důležité:

- zvýšení podílu přírodních složek krajiny s cílem obnovení její rozmanitosti, členitosti a způsobilosti pro rekreaci; tento požadavek je důležitý zvláště v oblastech zemědělsky využívaných, kde prospívá každá enkláva zeleně, každá rozšířená a osázená mez, stromořadí, zrcadlo vodní plochy;
- zachování a údržba drobných architektonických objektů a jejich nejbližšího okolí, údržba pramenů a studánek;
- obnovení průchodnosti krajiny se zpřístupněním přirozených vyhlídkových míst, břehů vodních toků, s propojením systému lesních cest, vytvořením okruhů, využitelných pro vycházky a cyklistiku;
- zobytnění krajiny vytvářením odpočivných míst s lavičkami, vyhlídek, orientačních bodů, památníků apod.;
- zvýraznění celkového obrazu krajiny.

Uplatnění uvedených zásad je aktuální v celém našem venkovském území, které ztechnizováním a odpřírodněním ztratilo dřívější přirozené podmínky obyvatelnosti a přirozené předpoklady rekreačního využívání.

Nejběžnějším rekreačním vybavením jsou dnes v krajině soukromé chaty, jejichž živelná výstavba znehodnotila často nejkvalitnější prostory a vyloučila v místě jiné formy rekreace. Řada nedostatků v chatových osadách nadále setrvává a je možné je omezit jen částečně úpravami objektů a kulisami zeleně. V krajinářsky nejcennějších územích by měly být chaty postupně odstraněny.

Omezení vyplývající z dřívější regulace chatové výstavby (vládní usnesení 287/1973) jsou i nadále velmi aktuální. Nové objekty lze umísťovat pouze v prolukách nynějších osad. Zakládání nových chatových lokalit nedoporučujeme.

Prostorově i krajinářsky velmi náročnou chatovou zástavbu představují ve své dosavadní podobě také zahrádkářské osady. Aby se zabránilo dalšímu znehodnocování krajinného prostředí, doporučujeme respektování následujících zásad:

- pro osadu bude zpracována územně plánovací dokumentace řešící také širší vazby a začlenění do krajiny, přístupové cesty, rozvržení ploch a jednotlivých objektů; vnitřní komunikace budou vedeny po vrstevnicích;
- pokud bude pozemek pro zahrádky vymezen v přímé návaznosti na zástavbu vesnice, nebude vybavován chatkami ani boudami na náradí;
- návrhy objektů budou řešeny tak, aby chatky sledovaly terén a měly jednotný charakter; celý pozemek bude členěn vysokou zelení.

Rozsah zastavěné plochy a obestavěného prostoru rekreačních objektů je stanoven vyhláškou č. 83/1976 Sb., ve znění vyhlášek č. 45/1979 a 376/1992 Sb.

Ve volné krajině bývají umístěna další zařízení pro rekreaci a cestovní ruch, např. autokempy, dětské



Chatové kolonie jako české specifikum znehodnotily naši krajinu. Je to patrné při dálkových pohledech i při pohledech zblízka. V průběhu posledních desetiletí se nepodařilo je architektonicky ani urbanisticky usměrnit.

tábory, podniková rekreační střediska, hotely. Představují vždy větší investiční celky, jejichž výstavba a rovněž úpravy musí být řešeny výhradně na základě odborně zpracovaných návrhů, projednávaných již v předstihu ve formě studie. Rozhodujícími hledisky jsou začlenění objektu do krajiny, úměrnost obestavěného prostoru a členění objektu, ochrana přírodních složek krajiny včetně otázky likvidace odpadu. S ohledem na krajinu je třeba řešit situování doplňkových zařízení (např. komunikací, přípojek energií atd., rovněž však lyžařských vleků, bazénů aj.) a volit zásadně takové řešení, které představuje nejmenší míru zásahů.

V letní sezóně je těžištěm zájmu většiny obyvatel rekreace u vody s využíváním rybníků, údolních nádrží a koupališť. Tam, kde se soustřeďuje vyšší počet návštěvníků, doporučujeme vymezení rekreačního území a zajištění jeho provozu zvláštním režimem a směrnicemi pro umístění objektů vybavenosti. Hygienická zařízení je nutné realizovat v předstihu.

Nadměrné využívání krajiny pro rekreaci je nutné zavčas regulovat odpovídajícími opatřeními legislativního charakteru, případně zpracováním územního plánu. Jinak dochází zcela pravidelně k degradaci krajinných hodnot a snížení původně příznivých podmínek rekreačního prostředí. To platí v plné míře i o často navrhovaných jednorázových akcích s velkým počtem účastníků (terénní soutěže, dálkové pochody aj.).

5.6 Možnosti obce při uplatňování zásad péče o krajinu ve smyslu vybraných zákonů

Zatím nemáme zákon, který by zajišťoval koncepci tvorby krajiny, jímž by všechny zásahy do krajiny byly korigovány a koordinovány v zájmu toho, aby krajina nadále byla nebo se znovu stala ekologicky vyvážená, trvale úrodná, esteticky hodnotná a regionálně rozmanitá. Zákon č. 114/1992 Sb. na rozdíl od starého zákona č. 40/1956 Sb. se už netýká pouze ochrany přírody, ale také ochrany krajiny. O některé paragrafy tohoto zákona může obec opřít svůj souhlas nebo nesouhlas s navrhovanou činností, může tuto činnost pozastavit v případě, že se jedná o lokalitu s velkými přírodními hodnotami, dále může zřizovat přírodní rezervace, přírodní park apod. a konečně může pokutovat neoprávněné zásahy do přírody a krajiny.

Obec je orgánem ochrany přírody s působností uvedenou v § 76 zákona. Podle tohoto paragrafu se obec účastní

na ochraně přírody, povoluje nebo zakazuje (s výjimkou národních parků) kácení dřevin, ukládá náhradní výsadbu, vede přehled pozemků, které jsou pro náhradní výsadbu vhodné a vede přehled o veřejně přístupných účelových komunikacích, stezkách a pěšinách v katastru ve smyslu paragrafu 63. Tento paragraf také zajišťuje prostupnost volnou krajinou. Uvádí, že každý má právo na volný průchod přes pozemky ve vlastnictví nebo nájmu státu, obce nebo jiné právnické osoby, pokud tím nezpůsobuje škody v příslušném odstavci vyjmenované.

Působnost pověřených obecních úřadů (t.j. obecních úřadů, které vykonávají státní správu i v územních obvodech jiných obcí) je rozšířena o další činnosti:

- registrují významné krajinné prvky a vydávají závazná stanoviska k případným zásahům do těchto prvků;
- hodnotí a vymezují místní systémy ekologické stability;
- vyhláší památné stromy a jejich ochranná pásma;
- vydávají souhlas ke zřizování či rušení účelových komunikací, stezek a pěšin;
- ukládají pokuty za přestupky.

Tyto přestupky jsou jmenovitě uvedeny v § 87 a podle závažnosti jsou limitovány hodnotou do 5 000, 10 000 a 50 000 Kč, ale i do 1 mil. Kč, jde-li o závažné přestupky při podnikatelské činnosti. Výnosy těchto pokut jsou příjmem rozpočtu pověřených nebo okresních úřadů. Je to však položka, která není účelově vázána.

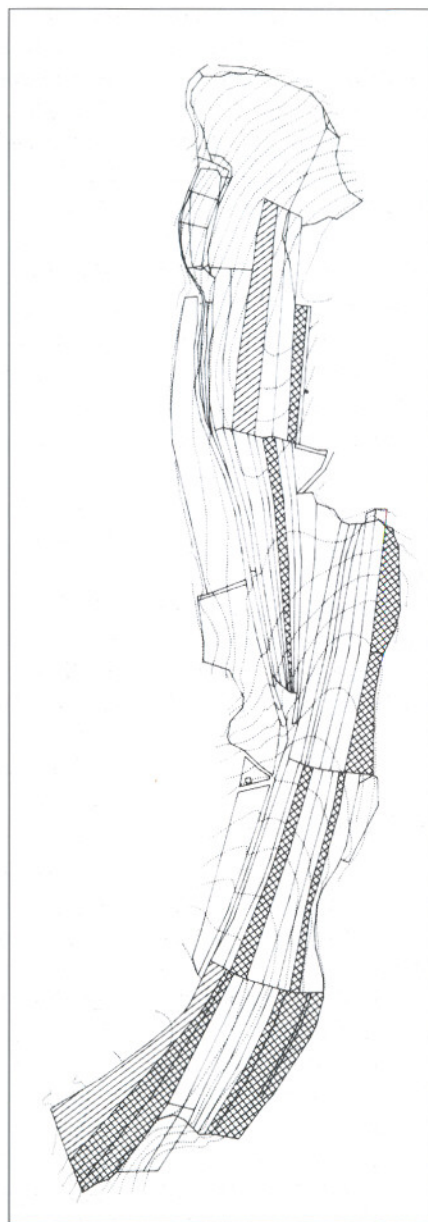
Potud působnost obcí vyplývající ze zákona č. 114/1992 Sb. Nejširší uplatnění práva stanoveného tímto zákonem je ve sféře zemědělské výroby, a to při projednávání a realizaci pozemkových úprav, které – a to je důležité – mají podle zákona ČNR č. 284/1991 Sb. také vytvářet „podmínky k ochraně a zúrodnění půdního fondu, zvelebení krajinného prostředí a zvýšení ekologické stability“. A tak součástí návrhu řešení komplexních úprav má být „Návrh opatření na ochranu a tvorbu životního prostředí“ a dále „Návrh územních systémů ekologické stability“ (dále ÚSES). Naproti tomu při zpracování jednoduchých úprav podle přílohy 3 k dané vyhlášce je součástí návrhu technických opatření „zajištění souladu návrhu řešení s veřejnými zájmy, zejména ochranou životního prostředí a ekologickou stabilitou území“.

Obce tedy mají právo jak podle zákona č. 114, tak podle vyhlášky č. 284 zasahovat do procesu pozemkových úprav a je nutné, aby to činily ze dvou závažných důvodů. Předně proto, že po-

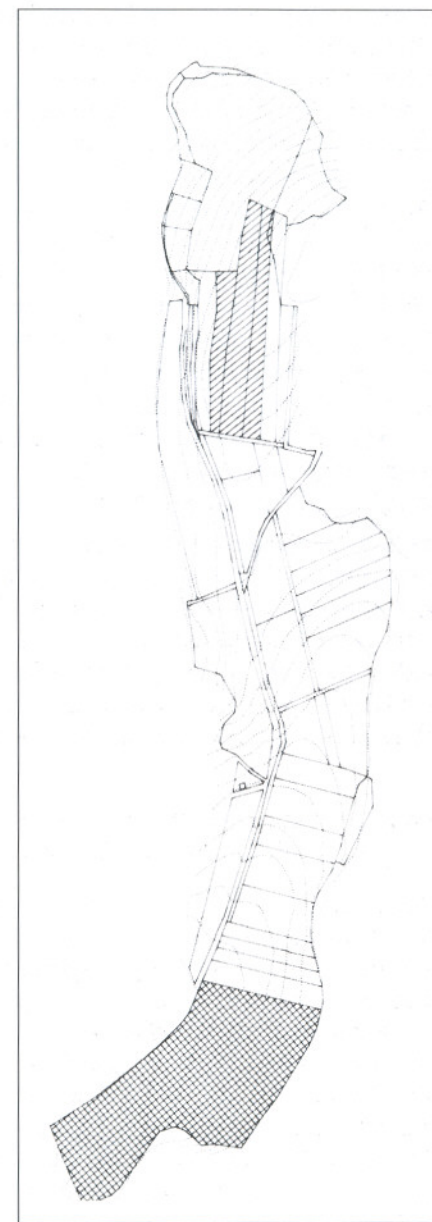
zemkové úpravy v této fázi vývoje, kdy obce nemají dostatek finančních prostředků na zvelebení krajiny, představují jedinou a nejuhodnější možnost, jak zastavit negativní trendy ve vývoji krajiny. Dále proto, že obec má tedy legislativou podložené právo dohlížet, aby příslušné paragrafy vyhlášky č. 284 nezůstaly, jak bylo dosud zvykem, na papíře.

Hlavní požadavky, které by mohla obec v procesu projednávání pozemkových úprav uplatňovat:

- především obnovení a kvalitní technická úprava těch polních cest, které byly odedávna spojnicemi vesnice s krajinou a jejími tradičně vyhledávanými místy (vyhlídky, kaple, studánky apod.) a jejich osázení stromořadími. Tyto cesty jsou obvykle součástí protierozních opatření a součástí ÚSES;
- zamezení další likvidace rozptýlené zeleně, protože při předchozích pozemkových úpravách byl většinou její stav snížen pod únosnou mez;
- výsadba zeleně na všech k tomu vhodných místech; místa náhradní výsadby, která má obec podle pozemků evidovat, je nutno volit s ohledem na potřeby vesnice (např. vhodné osázení břehů vodní plochy, izolační zeď vůči negativním vlivům zemědělské výroby atp.); tedy žádné formálně splněné povinnosti náhradní výsadby; obec, případně několik obcí dohromady, by měla mít vlastní školku běžných, v okolí se vyskytujících dřevin, protože sazenice dodávané sadovnickými podniky jsou velmi drahé a často nejsou vhodné pro konkrétní podmínky daného území; bylo by dokonce možné, aby prosperující školka dodávala materiál zemědělcům pro jejich plánované úpravy;
- požadavek dobré analýzy území z hlediska jeho přírodních hodnot, na jejímž základě může být systém vyprojektován; tato analýza je v mnohém směru důležitější než vlastní projekt, protože bude-li obec vědět, jak kvalitní přírodní prvky má v katastru, může je při projednávání pozemkových úprav hájit, má dokonce právo pozastavit provádění pozemkových úprav do doby,



Původní vlastnické vztahy před poválečným zcelováním pozemků.



Nově navrhované uspořádání pozemků.

Příklad jednoduché pozemkové úpravy. V území je celkem 27 vlastníků půdy. Pro ilustraci jsou vyznačeny původní i nové polnosti dvou největších vlastníků.

než se rozhodne o ochraně tohoto prvku nebo lokality; ve větší kvalitní analýze území doporučujeme obrátit se na regionální střediska Českého ústavu ochrany přírody, kde jsou často konkrétní podklady pro dané území;

Další, plošně významnou součástí krajiny katastrálního území jsou lesy; zde mají obce daleko menší možnosti ovlivňovat hospodaření tak, aby les byl pro ně přínosný v ekologickém i estetickém smyslu. Dosud platí zákon o lesích č. 61/1977 Sb. a nový zákon je ve stadiu složitých příprav. Požadavky obce mohou být uplatněny při zpracování lesních hospodářských plánů, které se obnovují po 10 letech. V jedné z připravovaných verzí nového zákona by měla obcím připadat povinnost likvidovat v lese a na jeho okrajích divoké skládky odpadků. Pokud má obec vlastní les, povinnosti a práva při obhospodařování a těžbě platí zatím podle starého zákona.

Pro zlepšení celkového stavu prostředí dává legislativa celou řadu dalších možností, jak vyplývá ze zákona ČNR č. 410/1992 Sb., o obcích. Připomínáme § 14, v němž je vymezena působnost obce týkající se mj. čistoty obce, odvozu odpadků a jejich nezávadné likvidace, zásobování vodou, odvádění a čištění odpadových vod. K plnění těchto úkolů může obec vydávat pro svůj obvod závazné vyhlášky; právníkům osobám a podnikatelům, kteří neudržují čistotu a pořádek na jimi využívaném

pozemku nebo jinak naruší vzhled nebo životní prostředí obce, může obecní rada uložit pokutu do 50 tis. Kč. Pokud se tak stane na veřejném prostranství, zvyšuje se pokuta do 100 tis. Kč.

Tím se nabízejí možnosti očistit obec od divokých skládek na jejím obvodu, ale i ve volné krajině, a zlikvidovat nepořádek v areálech ZD.

Odpadové hospodářství je sledováno v mnoha legislativních podkladech, z nichž obce se bezprostředně týká zákon ČNR č. 311/1991 Sb., o státní správě v odpadovém hospodářství, podle něhož se má vyjadřovat k návrhům programů odpadového hospodářství původců odpadů. Tyto programy mají obsahovat mj. podmínky, jak nakládat s odpady v zájmu ochrany lidského zdraví a životního prostředí. Jde především o případy, kdy má být z veřejného zájmu v katastru obce umístěna skládka či jiné zařízení na zneškodňování odpadu.

Podle vyhlášky MŽP ČR č.401/1991 Sb. musí také obec zpracovat program odpadového hospodářství, pokud produkuje více než 100 t odpadů ročně. Součástí programu obce musí být seznam již nevyužívaných nebo nepovolených skládek odpadů, které charakterem nebo stářím odpadů mohou ohrozit životní prostředí na daném území. Obce se mohou dohodnout na zpracování společného programu. Návrh programu musí být projednán s orgány obce.

PŘÍLOHA 1

OBLASTI LIDOVÉ ARCHITEKTURY V ČESKÝCH ZEMÍCH

Čechy, Morava a Slezsko jsou v zásadě členěny do 14 základních oblastí odlišné krajové architektury, které musíme chápat v jejich ohraničení volně, protože se ve svých hraničních polohách obvykle navzájem prolínají:

1. Střední Čechy
2. Jižní Čechy
3. Západní Čechy
4. Severozápadní pohraničí od Chebska po Českolipsko
5. Severovýchodní Čechy
6. Východní Čechy
7. Horácko na západním území Moravy,
8. Jižní Morava při jižní hranici Moravy,
9. Haná na středním území Moravy,
10. Slovácko při jihovýchodní hranici Moravy,
11. Valašsko při východní hranici Moravy,
12. Těšínsko na jižní, těšínské části Slezska,
13. Opavsko na severní, opavské části Slezska,
14. Jesenícko na severní části Moravy a Slezska.

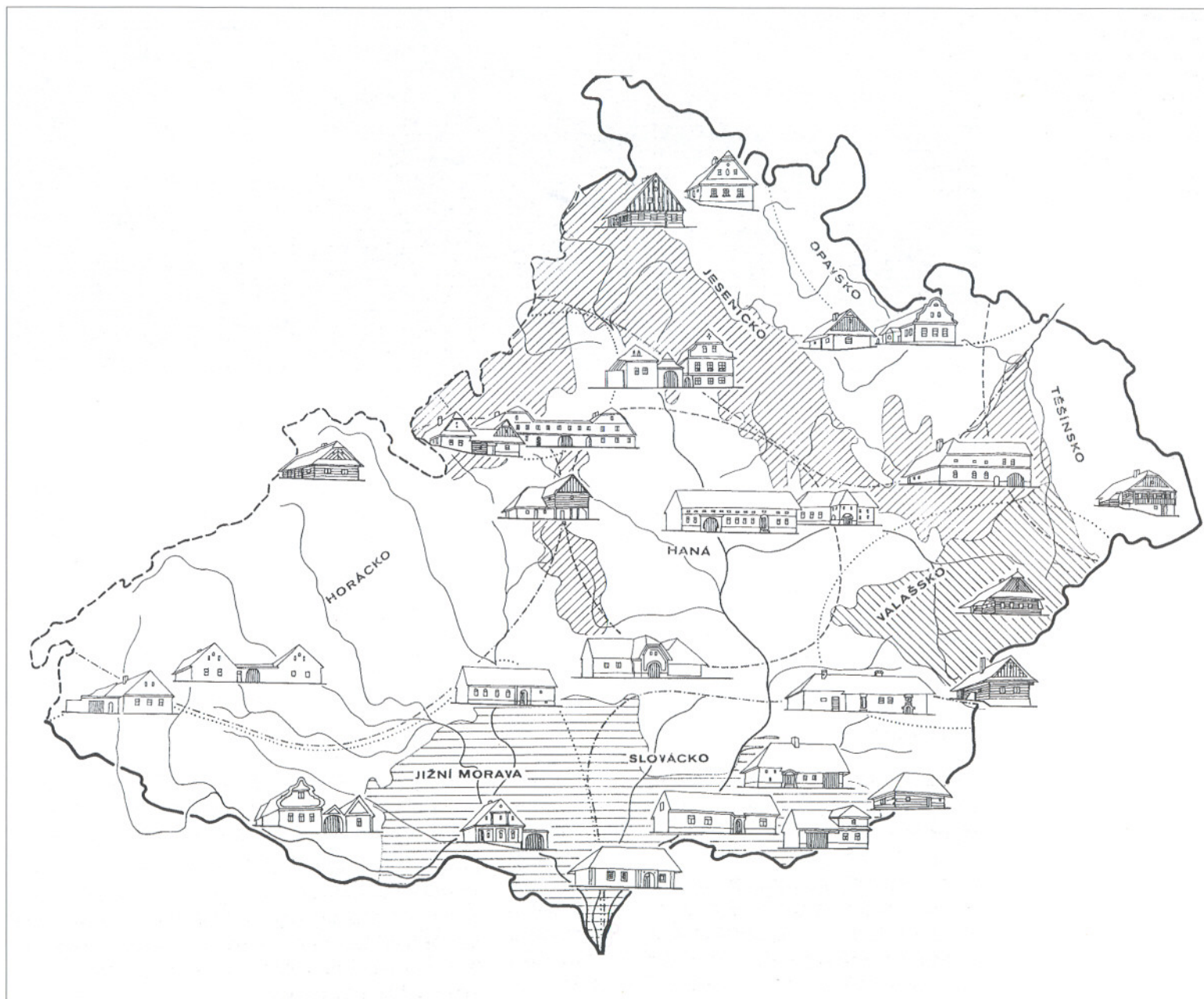
Popis každé krajové oblasti uvádí: vymezení její rozlohy, stáří osídlení, převažující typ půdorysu vesnice, charakteristický typ domu a utváření usedlostí, její specifický výraz a výzdobu.

Pro bližší a podrobnější názornost je přehled charakteristických rysů architektury oblastí doplněn:

- výčtem vybraných dochovaných vesnických celků v jednotlivých oblastech, které jsou památkově chráněny jako vesnické památkové rezervace nebo památkové zóny;
- výběrem základní literatury o oblastech, která umožňuje širší pohled na podobu a minulost možná právě vaší vesnice – pokud ovšem byla v dané formě zpracována – a který je přiložen závěrem; zde upozorňuji jen na souborné práce, které podávají celkový pohled na bohatství naší vesnické architektury:

Václav Frolec: Lidová architektura na Moravě a ve Slezsku. Blok, Brno, 1974

Václav Mencl: Lidová architektura v Československu. Academia, Praha, 1980.



ROZLOŽENÍ KRAJOVÝCH TYPŮ LIDOVÉHO DOMU NA MORAVĚ A VE SLEZSKU (Podle V. Frolce, Z. Lázníčky a O. Máčela)

Charakteristické řadové zastavení přízemních domů s větracími otvory sýpky v patře. Opakovaný rytmus vrat, tří okenních os a dveří. V popředí památkové domy ještě s polopatrem nad komorou. (Rymice, okr. Kroměříž)



Je to území rozsáhlé úrodné roviny, ale i mírných svahů a plošin. Je to proto i staré sídelní území, jehož obydlí je doloženo písemně od 11. století. Sídla využívala vodních toků, vyhýbala se však nižším polohám u řek a jejich ramen, která bývala zaplavována. Obě hlavní dávné cesty se proto křížily na přechodu přes Moravu v Olomouci.

Vesnice jsou převážně návesního a silnicového půdorysu, takže charakteristický je typ návesní silnicovky. Silnice prochází vesnicí, která se často ve svém jádru postupně rozšířila v podélnou a na konci se zužující náves nebo v pravidelný obdélníkový útvar, opět na konci uzavřený. V čele náměstí nebo uprostřed bývá situován kostel nebo kaple. Domy byly k silnici nebo návsi stavěny podélně, okapem, takže utvářely jednodílnou stěnu prostoru, rytmizovanou představenými hmotami žudrů.

Usedlost měla v průčelí obytný dům, obrácený podélnou stranou do návsi či ulice. Po jeho straně byl vjezd na dvůr branou, za ní býval menší, ale stejně vybavený objekt výměnku. K obytné budově se kolmo do dvora napojovalo hospodářské křídlo se stájemi pro koně, chlévy a kolnou. Dvůr byl uzavřen zídka s branou do zahrady, v níž stávala stodola. Zahrada byla opět ukončena zdí s branou, která tak tvořila kolem vesnice ucelený a jednotný pás.

Výměnek s vjezdem byly později jednotně překryty střechou a propojeny do jedné hmoty s obytným domem a jeho uliční průčelí bylo tak podstatně prodlouženo.

Měnila se také poloha stodoly, která byla často odsunuta až na konec zahrady, kde spolu se sousedními stodolami vytvořila ucelené skupiny na humnech, nebo naopak byla postavena na konec dvora jako jeho uzavření. V 19. století byl někdy tento uzavřený dvůr doplněn arkádovou chodbou, kryjící náspí hospodářského traktu.

Selský dům na Hané si jako v jiných našich oblastech zachovával tradiční trojdílnou dispozici, ale v zásadě v podstatně větším měřítku. Síň uprostřed dispozice měla až čtvercový půdorys, vedle ní byla prostorná čtvercová jizba s pecí, na protější straně síň komora, která bývala patrová. Hřeben střechy, rovnoběžný s ulicí, byl proto nad komorou i síní vyšší než nad světnicí. Vedle domu byla široká vrata vjezdu do dvora, za vrata se ve stejné stavební čáře jako hlavní obytný dům přistavoval výměnek.

Pro Hanou bylo charakteristické zvětšení domu o další komoru v patře, která byla předsunuta před dům do návsi a současně kryla prostor před vstupem do síně v přízemí, tedy hlavní vstup do domu. Tento stavební útvar byl hanácký „žudr“, svébytný

architektonic
na otevřeném
louky po stra
výtvarně kor
stranách nek
střechu půvo
ný štít, obvykl

Svědectvím c
zemědělské
prostory sýp
hrozen jiným
ním domu o
nad částí do
podlaží. Toto
storem vrat
měnkem, jec
otvorů v po
sýpkového,
účelům se p
otvory a po
v normální c
pický interié
průběžnou s
zovanou vra

V 19. století
hradou lehk
nou krytinc



Malebný soubor štítů a bran, které jsou výtvarně odlišné, ale slohově jednotné. (Jevišovice, okr. Znojmo)

9. Haná

s trojúhelníkovým štítem, někdy s polovalbou. Štít jen někdy bývá oddělen od stěny přízemí římsou, často je průčelí nečleněné, prolomené jen vstupem v přízemí, někdy s okny po stranách, jindy jen s průduchy a s oknem ve štítě. Vchod bývá zaklenut, někdy má i kamenné ostění. I štíty lisoven bývají někdy zvlněny barokní volutou.

Památková rezervace lidové architektury je v obci Pavlov v okrese Břeclav, památkové zóny jsou v obcích Dolní Věstonice v okrese Břeclav a v obcích Šatov a Štítary v okrese Znojmo.

Haná tvoří rozsáhlou oblast, zabírající celý Hornomoravský úval i úpatí přilehlých vrchů a horských pásem, které je na všech stranách obklopují a vymezují: na severu Hrubý Jeseník, na východě Nízký Jeseník, Oderské vrchy a za Moravskou branou Hostýnské vrchy, na jihu Chřiby, na západě Drahanská vrchovina. Oblast hanáckého lidového domu překračuje však hranice tohoto území na Vyškovsko a na Drahanskou vrchovinu i dále za ni do Malé Hané, na severu až na Šumpersko do Horní Hané.



Jednotné ohrazení obce podél zahrad na humnech. Jednotná výška zdí, opakovaný rytmus vrat a stodol. (Příkazy, okr. Olomouc)

architektonický tvar, předsunutý patrový trakt na otevřeném loubí s velkými polokruhovými oblouky po stranách a v průčelí, kde byly často ještě výtvarně kombinovány buď dalšími oblouky po stranách nebo parapetními zídkami. Žudry měly střechu původně valbovou, později ji nahradil zděný štít, obvykle s polovalbou.

Svědectvím o stoupajícím výnosu obilovin v úrodné zemědělské oblasti je rozšíření domu o skladovací prostory sýpek. Hanácký žudr byl tak postupně nahrazen jiným charakteristickým prvkem – rozšířením domu o komory sýpky, které dosud byly jen nad částí domu, do celé délky průčelí ve druhém podlaží. Toto rozšíření jednak propojilo dům s prostorem vrat průjezdu a eventuálně dále s výměnkem, jednak vytvořilo průběžný pás větracích otvorů v podstřeší. Postupnou proměnou tohoto sýpkového, skladovacího polopatra k obytným účelům se posléze také zvětšily průduchy v okenní otvory a posléze i výška polopatra se změnila v normální obytné druhé patro. Znamená to, že typický interiér návsi i dnešní hanácké vsi je tvořen průběžnou souvislou dvoupodlažní stěnou, rytmizovanou vraty usedlostí.

V 19. století vznikla – pod vlivem změny krytiny náhradou lehkého spalného materiálu těžkou pálenou krytinou – potřeba zajistit ochranu náspi



Představené žudry hanáckých domů s přízemní lodžii, patrem se štítem a často s polovalbou. Bílý nebo sytý barevný tón s bílým rámováním stěny a otvorů. (Příkazy č. 26, okr. Olomouc)



Charakteristický řadový dům hanáckého statku z 2. pol. 19. stol. Režné zdívo s obloukovými nadokenními záklenky, římsou a portály zdobených vrat. (Slatiňany č. 25, okr. Olomouc)



Roubený dům na vysoké podezdívce se zděnou hospodářskou částí pod společnou střechou. (Řeka č. 7, okr. Frýdek – Místek)

generaci. Sedlové střechy měly dřevěný, svísele členěný štít s kabřincem a valbovou podlomenicí, v průčelí převažují dvě okna. Byly kryté šindelem, později lepenkou. Střechu často prodlužovali do nadkrytí podsíňků a kůlen při okapových stěnách. Do začátku našeho století se udržela tradice budování domů z velmi silných podélně půlených a netesaných trámů. Pro barevnost je charakteristické bílení spár, celých stěn nebo jen rámu oken a dveří vápnem.

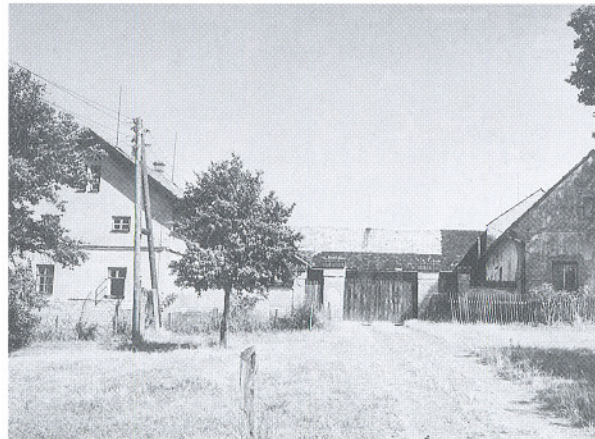
Příklady lidové architektury v oblasti jsou památkové zóny: Bukovec a Nýdek v okrese Frýdek–Místek.

Příklady staveb jsou umístěny též ve Valašském muzeu v přírodě v Rožnově p.R., kde se chystá expozice „Těšínská dědina“.

13. Opavsko (Opavské Slezsko)

Oblast zaujímá přibližně území Opavska, Hlučínska a Kravařska. Její hranice lze vymezit jižně od Krnova jihovýchodním směrem k Frýdku – Místku, odtud severovýchodně k Českému Těšínu a na východě průběhem státní hranice s Polskem až ke Krnovu.

Historické území opavského knížectví v Horním Slezsku je specifické starým osídlením a prolináním



Dvorcová usedlost s čelními štíty, uzavírající pravidelný dvůr průběžnou zdí, proloženou vraty a dveřmi. (Bernartice, okr. Nový Jičín)



Uzavřený patrový dvorec s osovým vjezdem na Kravařsku. Nové členění oken. (Bernartice, okr. Nový Jičín)

Barevná a štuková dekorace štítového průčelí. (Životice, okr. Bruntál)



kultury polské, německé a moravské. Rozdělením Slezska r. 1742 došlo k nepřírozenému oddělení původních historických území a obyvatelstva; další vývoj byl ovlivněn majoritním národem.

Základními půdorysnými typy vesnic v oblasti jsou obměny silničního a návěsního charakteru. Zejména silniční půdorys se vyskytuje ve své čisté silniční formě nebo se rozšiřuje v dlouhou návěs. Jindy se vytváří návěsní vesnice s uzavřenou nebo nedokonalou návší. Obměnou silničního půdorysu bývá i půdorys řádkový tam, kde vlivem terénu není možné vytvořit dvě protilehlé

řady domů. Dalším vývojem a vnitřní kolonizací mění se původní půdorys i v půdorys hromadný nebo nepravidelný.

Oblast charakterizuje rovinatý a mírně zvlněný krajinný terén na okraji souvislých lesních porostů, obce jsou často položeny v mělké úžlabině při potoku. Potom je střed vesnice s návší obyčejně ve spodní části úžlabiny, která se pánovitě rozšiřuje a kde bývá případně též rybníček.

Poopauská či slezská forma domu má převážně štítovou orientaci. U větších usedlostí stává rovnoběžně s hlavní budovou i výměnek, rovněž obrácený štítem do ulice. Oba štíty jsou spojeny plotem nebo zdí s vraty a dveřmi, které uzavírají otevřený dvůr, vzadu často uzavřený příčně situovanou kolnou nebo zděnou stodolou. U vrat stávala samostatná zděná patrová sýpka, tzv. „srubek“. Stavení bývalo přízemní roubený dům, často omítnutý, se sedlovou střechou, s trojdílným půdorysem (sín s kuchyní, jizba, komora). Před vchodem často stojí pro Opavsko charakteristická dřevěná podsíň. Mladší rozměrný zděný dům se širokou sedlovou střechou, krytou břidlicí či taškami, má dvoutraktový víceprostorový půdorys chlévového nebo smíšeného komoro–chlévového typu.

Základní vlastností domu je spojení tří jednotek pod jednou střechou: místnosti obytné, provozní a chlévy. Mohutná půda je využívána jako sýpka a v přední, okny osvětlené části, jako obytné podkroví.

Na Kravařsku je typická dvorcová usedlost, s dnes už obytným patrem, obklopující uzavřený dvůr. Před oběma štítovými průčelími bývají oplocené předzahrádky.

Výzdoba u dřevěného domu je většinou omezena na domovní štít. Desky štítu byly kladeny vždy svísele, od stěny bývaly odděleny podlomením – „grancem“, ve vrcholu býval půlkuželový kabřinec, v jehož záklopu byly vyryty jednoduché



ornamenty, často s datem stavby. Dnes jsou desky štítu předloženy před stěny a chybí podlomení. Ve štítu bývaly vyřezány dva až tři křížové průduchy.

U zděného domu se vyvinula osobitá reliéfní výzdoba štítu, charakteristická prvky slohové architektury. Hlavním motivem je zdůraznění oken půdního patra, která jsou rámována společně s okny přízemí a doplněna u vrcholů trojúhelníku štítu kruhovými nebo zaklenutými okny. Je zdůrazněna římsa na místě podlomení, na vrcholu štítu je často sochařská výzdoba: buď soška ve výklenku nebo architektonické motivy koule, jehlanu a pod. Celá plocha štítu je jednotně architektonicky řešena jako kompozice reliéfu rovných i obloukových říms a sloupků, doplněná štukovou dekorací. Na Hlučínsku se ve výzdobě uplatňuje i rezná cihla.

Památková rezervace: Lipina; památkové zóny: Chuchelná, Kobeřice, Jakubčovice, Rohov, vše okres Opava.

14. Jesenicko

Je určeno přibližně územím Hrubého a Nízkého Jeseníku. Oblast je vymezena hranicí vedoucí od Štítů jihovýchodním směrem k Novému Jičínu,



Dvorcová usedlost s výzdobou průčelných zděných štítů s podlomením. (Staré Těchanovice, okr. Opava)

Usedlost s barevným členěním štítu bez podlomení, s výraznou architekturou vjezdu do dvora. (Suchdol, okr. Nový Jičín)



Slohová architektonizace patra ve štítu ve dvorcové usedlosti. Výrazné snížení štítu při zvětšené šířce domu. (Neplachovice, okr. Opava)



Rytmus opakovaných jednotek stejného typu v silniční vsi. Přesah střechy nad náspí ovlivňuje výraz průčelí. (Kouty, okr. Opava)

Horská vesnice má volné oplocené zastavění na úpatí svahů podél silnice. (Horní Údolí, okr. Bruntál)



odtud severovýchodně k Frýdku–Místku, pak severozápadně ke Krnovu a dále po státních hranicích zpět až ke Štítům.

Hornatá a zalesněná oblast Hrubého a Nízkého Jeseníku byla osídlována později než úrodné moravské nížiny, a to především ze starých sídelních oblastí Olomoucka a Opavska. O osadách severně od Šumperka jsme však zpraveni už ve 12. století. Nový rozvoj nastal s dobýváním zlatých a stříbrných rud a s ním spojenou kolonizací německým obyvatelstvem ve 13. a 14. století. Vyrostla tak souvislá síť vesnic, zasahující zejména horské oblasti, jak ji známe z dnešní doby. Od té doby byla značná část oblasti charakterizována převahou obyvatel německé národnosti, takže vystěhováním po r. 1945 došlo k přeměně skladby obyvatelstva.

Oblast tvoří z větší hornaté severní části lesní lánové, resp. řadové vsi, v nižším jižním území osady návesní a silniční, resp. návesní silnicovky. Hranice mezi oběma typy sídel probíhá obdobně jako hranice mezi starým osídlením a novou kolonizací.

Převládá typ řadového půdorysu s domy po obou stranách komunikace nebo potoka.

Usedlosti mají mezi sebou větší vzdálenosti, takže na sebe nenavazují a jejich štítové zdi většinou netvoří ani přímou stavební čáru. Zástavba je převážně štítová, u novějších forem též okapová.

Jesenický horský dům je přízemní roubený, se sedlovou střechou krytou šindelem. Větší půdorys mívá vnitřní spojovací chodbu, vednou ze síně mezi komorami do chléva, a má obytné a hospodářské objekty soustředěny okolo dvora.

Mladší formy domu zděné z cihel či kamene jsou přízemní nebo se světnicí v půdním prostoru sedlové střechy. Na slezské straně hor mívali někdy i podstávku.

Přízemní roubený dům severní Moravy míval často bedněnou podsíň na boční straně u vchodu do domu.

K osobitým prvkům tohoto typu domu patří zvláštní forma okapové stříšky, jednoduché bednění štítu a typické řešení průčelí se třemi okny.

Památková rezervace: Heřmanovice, okres Bruntál; památkové zóny: Jakubovice, připravovány jsou Jedlí a Kosov, vše okres Šumperk.



Charakteristická trojí konstrukce domu: srubová obytná, zděná hospodářská s topeništěm, deštěná skladová, vše pod společnou střechou. Vysoký deštěný štít s kozubem je předsažený. Vysoká kamenná podezdívka. (Heřmanovice, okr. Bruntál)



Zděný dům nebo omítnutý srub na vysoké podezdívce se sklepem. Deštěný štít s podlomením a polovalbou. Dřevěná hospodářská část pod společnou střechou, kolna přistavěna. (Malá Morávka, okr. Bruntál)



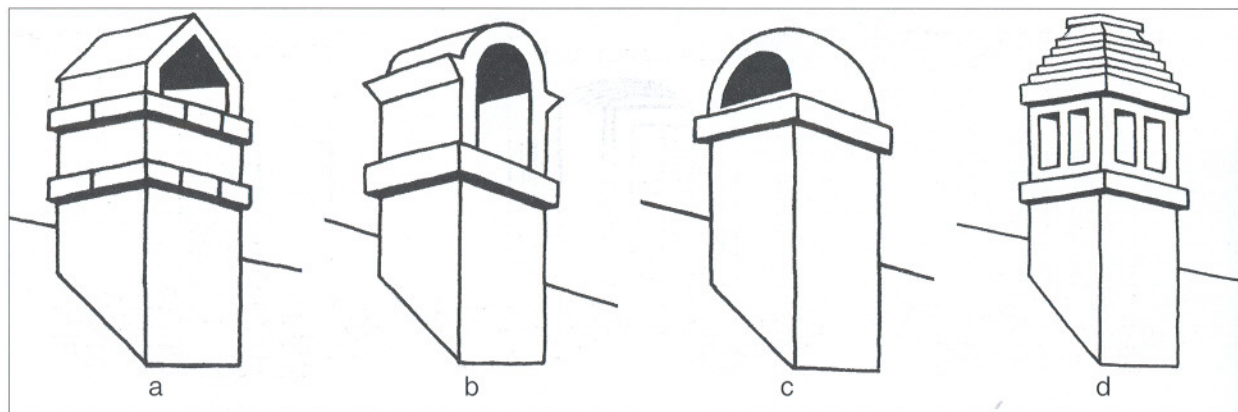
Zděný dům s vysokým typickým štítem s podlomenicí, pokrytým břidlicí společně se střechou. (Ludvíkov č. 30, okr. Bruntál)

Srubb s typickým vysokým štítem, s předloženou deštěnou podsíní vstupu a s nadstavbou ve střeše, krytou po celém obvodu společně se střechou. (Ostružná č. 86, okr. Šumperk)

Zděná hospodářská část rozšířená podél domu, střecha asymetricky protažena nad ni. (Bělá pod Pradědem, okr. Šumperk)

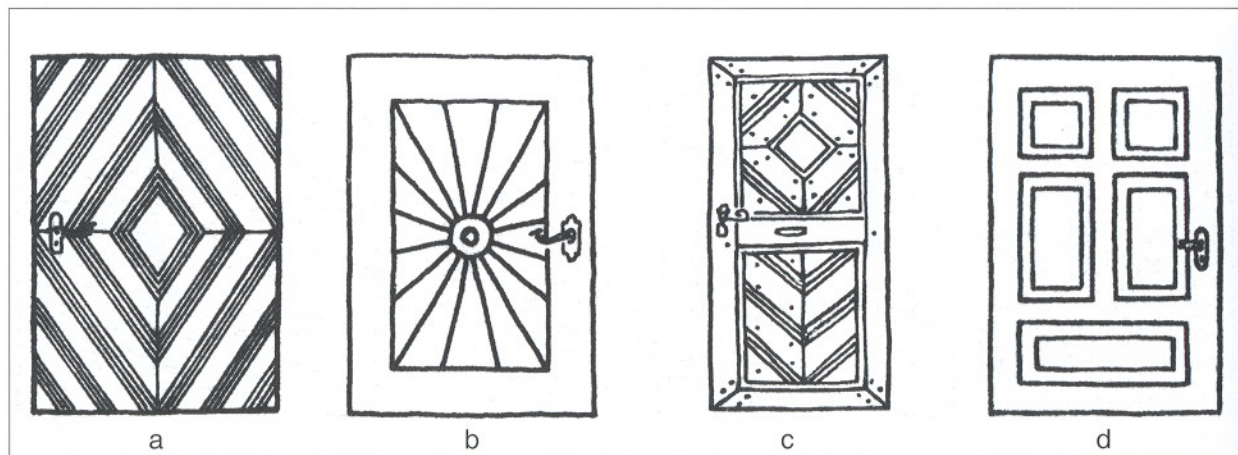
KOMÍNY

- a Luhačovičké Zálesí,
okr. Zlín
- b Radějov,
okr. Hodonín
- c Moravský Žižkov,
okr. Břeclav
- d Luhačovičké Zálesí,
okr. Zlín



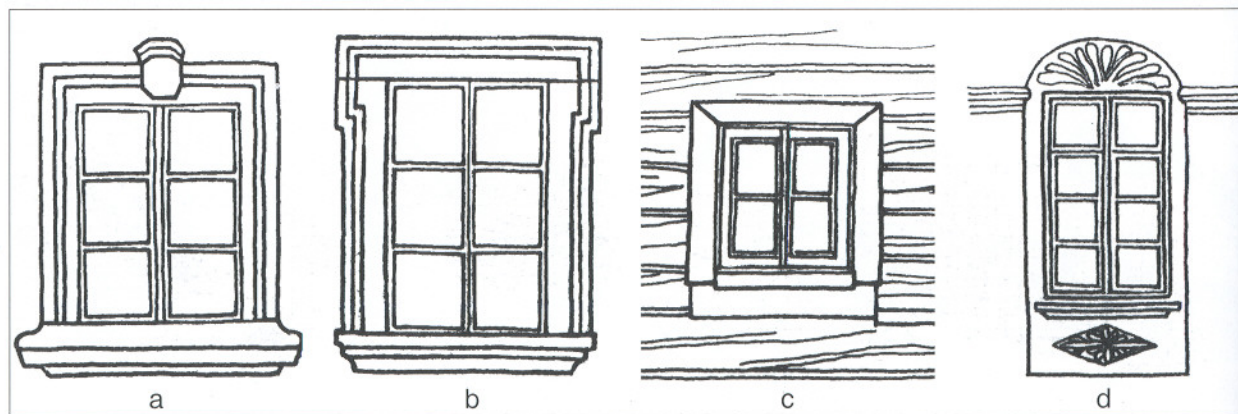
DVEŘE

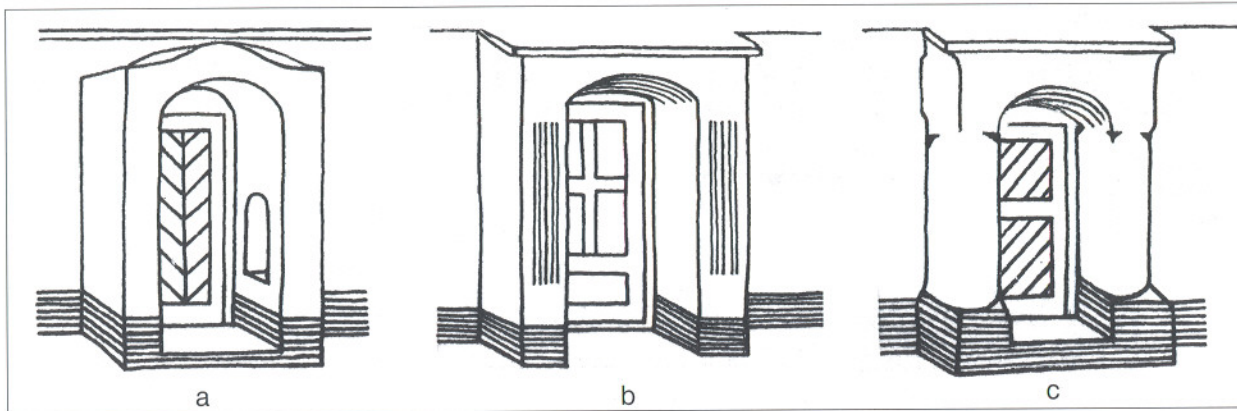
- a Josefův,
okr. Hodonín
- b Terežín,
okr. Hodonín
- c Kaňovice,
okr. Zlín
- d Hovorany,
okr. Hodonín



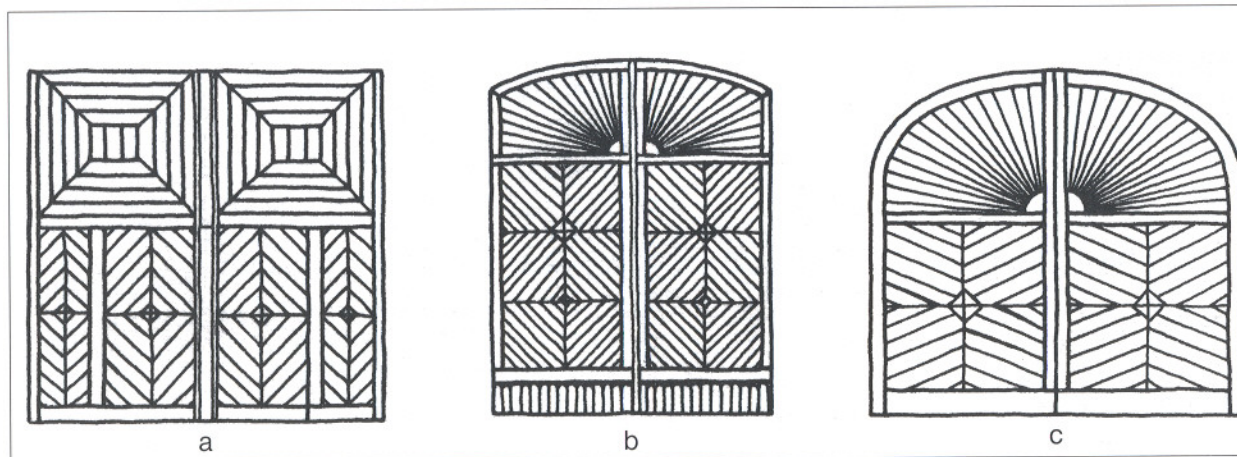
OKNA

- a Lanžhot,
okr. Břeclav
- b Košťálov,
okr. Semily
- c Malá Morávka,
okr. Bruntál
- d Malá Skála,
okr. Semily

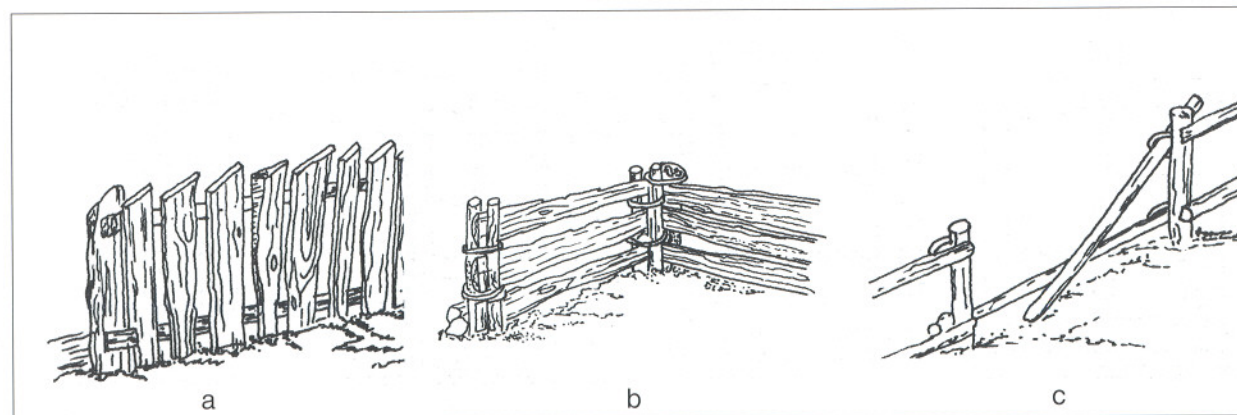




ŽUDRA na Slovácku
 a Velká nad Veličkou,
 okr. Hodonín
 b Tvrdonice,
 okr. Břeclav
 c Tasov,
 okr. Hodonín



VRATA
 a Radostín,
 okr. Pelhřimov
 b Stará Říše,
 okr. Jihlava
 c Stará Říše,
 okr. Jihlava



PLOTY na Valašsku

ÚVOD

1. TRADIČNÍ OBRAZ VESNICE	9
2. SOUČASNÁ VESNICE A TENDENCE JEJÍHO VÝVOJE	15
2.1 Současný stav vesnice z hlediska vývoje po roce 1945.....	15
2.2 Charakteristika současného stavu vesnice.....	16
2.2.1 Obecné rysy	16
2.2.2 Prostorové členění.....	17
2.2.3 Objekty pro bydlení.....	17
2.2.4 Objekty vybavení a služeb.....	18
2.2.5 Objekty pro rekreaci.....	18
2.2.6 Zemědělská velkovýroba.....	19
2.2.7 Doprava.....	20
2.2.8 Technické vybavení.....	20
2.2.9 Zeleň a přírodní prvky.....	22
2.2.10 Krajina	23
2.3 Cíle, předpoklady a tendence obnovy a rozvoje vesnice.....	24
3. URBANISTICKÉ A ARCHITEKTONICKÉ ZÁSADY STAVEBNÍHO ROZVOJE VESNICE	27
3.1 Základní hlediska obnovy a rozvoje zastavěného území.....	27
3.2 Prostorové celky vesnice.....	30
3.3 Historické objekty a soubory.....	30
3.3.1 Historické objekty.....	30
3.3.2 Zásady péče o historické objekty na vesnici.....	34
3.4 Prostor návsi.....	36
3.4.1 Charakteristika návěsního prostoru.....	36
3.4.2 Prostorové členění návsi.....	36
3.4.3 Zeleň a vodní prvek.....	37
3.4.4 Zásady prostorových, architektonických a stavebních úprav centrálních prostorů vesnice.....	37
3.5 Uliční prostor.....	45
3.5.1 Proměny uličního prostoru.....	45
3.5.2 Utváření uličního prostoru.....	48
3.6 Vesnický obytný dům a jeho úpravy.....	57
3.7 Nové rodinné domy.....	60
3.7.1 Zásady řešení.....	60
3.7.2 Výstavba v prolukách.....	64
3.7.3 Výstavba na nových plochách.....	68
3.8 Bytový dům.....	73
3.9 Domovní prvky.....	75
3.9.1 Předprostor domu.....	75
3.9.2 Vstupy a vjezdy.....	77
3.9.3 Okna.....	77

3.9.4	Balkóny, lodžie	79
3.9.5	Terasy	80
3.9.6	Střechy	80
3.9.7	Hlavní průčelí domu	80
3.9.8	Prostor dvora	86
3.10	Objekty občanského vybavení	87
3.11	Vybavení veřejných prostranství	91
3.12	Rekreační zařízení	95
3.13	Zeleň a přírodní prostředí vesnice	97
3.14	Dopravní zařízení	104
3.14.1	Charakteristické znaky a specifika vesnice	104
3.14.2	Doprava v zastavěném území vesnice	104
3.14.3	Doprava v prostoru návsi	107
3.14.4	Zemědělská doprava	108
3.14.5	Doprava a její stavby v krajině	108
3.15	Technické vybavení	110
4.	ZÁSADY PRO ÚPRAVU A VÝSTAVBU VÝROBNÍCH ZAŘÍZENÍ	115
4.1	Zemědělská výroba	115
4.2	Řemesla na vesnici	127
4.3	Průmysl na vesnici	128
5.	ZÁSADY OBNOVY KRAJINY V KATASTRÁLNÍM ÚZEMÍ VESNICE	129
5.1	Úvod	129
5.2	Využití starých mapových podkladů	130
5.3	Ekologická stabilita krajiny a možnosti jejího obnovení	131
5.3.1	Stanovení koeficientu ekologické stability (KES)	131
5.3.2	Územní systémy ekologické stability (ÚSES)	132
5.3.3	Voda a způsoby jejího navrácení do krajiny	133
5.3.4	Rozptýlená zeleň v krajině	140
5.3.5	Ochrana přírody a krajiny	141
5.4	Estetická kvalita krajiny	142
5.5	Rekreační využití krajiny	144
5.6	Možnosti obce při uplatňování zásad péče o krajinu ve smyslu vybraných zákonů	146
PŘÍLOHY		
1.	Oblasti lidové architektury v českých zemích	151
2.	Přehled právních předpisů a technických norem pro oblast územního plánování	196
3.	Doporučená a použitá literatura	205
ZUSAMMENFASUNG		208
SUMMARY		210